

# 【湯浅町の給与・定員管理等について】

## 1 総括

### (1) 人件費の状況(普通会計決算)

区分	住民基本台帳人口 (20年4月1日現在)	歳出額 A	実質収支	人件費 B	人件費率 B/A	(参考) 8年度の人件費率
	人	千円	千円	千円	%	%
19年度	14,201	5,419,057	-209,105	1,271,414	23.5	23.8

### (2) 職員給与費の状況(普通会計決算)

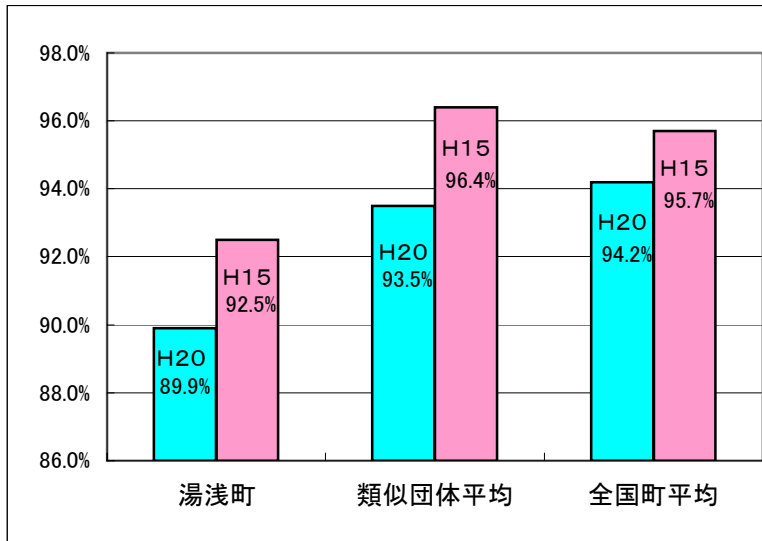
区分	職員数 A	給与費				1人当たり給与費 B/A
		給料	職員手当	期末・勤勉手当	計 B	
	人	千円	千円	千円	千円	千円
19年度	141	557,740	50,426	216,868	825,034	5,851

- (注) 1 職員手当には退職手当を含みません。  
2 職員数は、平成20年4月1日現在の人数です。

### (3) 特記事項

空欄としている事項については後日掲載予定

### (4) ラスパイレス指数の状況(各年4月1日現在)



- (注) 1 ラスパイレス指数とは、国家公務員の給与水準を100とした場合の地方公務員の給与水準を示す指数です。  
2 類似団体平均とは、人口規模、産業構造が類似している団体のラスパイレス指数を単純平均したものです。

## 2 職員の平均給与月額、初任給等の状況

### (1) 職員の平均年齢、平均給料月額及び平均給与月額の状況(20年4月1日現在)

#### ① 一般行政職

区分	平均年齢	平均給料月額	平均給与月額	平均給与月額 (国ベース)
湯浅町	44.3 歳	314,176 円	339,233 円	331,984 円
和歌山県	42.8 歳	342,600 円	413,170 円	378,641 円
国	41.1 歳	325,113 円	— 円	387,506 円
類似団体	43.0 歳	321,906 円	364,821 円	350,213 円

#### ② 技能労務職

区分	公務員					民間		参考 A/B
	平均年齢	職員数	平均給料月額	平均給与月額 (A)	平均給与月額 (国ベース)	対応する民間 の類似団体	平均年齢	
湯浅町	49.9 歳	14 人	331,257 円	352,328 円	341,028 円	—	—	—
うち用務員	52.0 歳	1 人	367,700 円	388,656 円	—	用務員	53.9 歳	225,900 円
うち清掃職員	46.8 歳	9 人	277,222 円	347,352 円	—	廃棄物処理従業員	43.6 歳	299,700 円
うち学校給食員	57.3 歳	3 人	346,700 円	350,533 円	—	調理師	44.9 歳	251,400 円
その他技能労務職	54.0 歳	1 人	359,500 円	365,983 円	—	—	—	—
和歌山県	49.0 歳	395 人	346,505 円	388,839 円	372,176 円	—	—	—
国	48.9 歳	4,784 人	284,679 円	— 円	320,623 円	—	—	—
類似団体	49.6 歳	— 人	278,095 円	296,843 円	289,238 円	—	—	—

※ 民間データは、賃金構造基本統計調査において公表されているデータを使用しています。(平成17年～19年の3カ年平均)

※ 技能労務職の職種と民間の職種等の比較にあたり、年齢、業務内容、雇用形態等の点において完全に一致しているものではありません。

#### ③ 税務職

区分	平均年齢	平均給料月額	平均給与月額	平均給与月額 (国ベース)
湯浅町	44.4 歳	306,800 円	361,666 円	337,533 円
国	42.5 歳	382,214 円	—	448,758 円
類似団体	41.5 歳	311,494 円	374,428 円	339,552 円

#### ④ 看護・保健職

区分	平均年齢	平均給料月額	平均給与月額	平均給与月額 (国ベース)
湯浅町	37.6 歳	273,800 円	299,520 円	289,600 円
国	37.8 歳	284,331 円	—	321,089 円
類似団体	40.6 歳	293,525 円	331,249 円	302,493 円

#### ⑤ 福祉職

区分	平均年齢	平均給料月額	平均給与月額	平均給与月額 (国ベース)
湯浅町	52.4 歳	352,100 円	363,416 円	368,250 円
国	40.2 歳	326,116 円	—	369,887 円
類似団体	42.6 歳	307,618 円	325,260 円	316,550 円

(注)1「平均給料月額」とは、20年4月1日現在における各職種ごとの職員の基本給の平均です。

2「平均給与月額」とは、給料月額と毎月支払われる扶養手当、地域手当、住居手当、時間外手当などのすべての諸手当の額を合計したものであり、地方公務員給与実態調査において明らかにされているものです。また、「平均給与月額(国ベース)」は、国家公務員の平均給与月額には、時間外勤務手当、特殊勤務手当の手当が含まれないことから、比較のため国家公務員と同ベースで再計算したものです。

### (2) 職員の初任給の状況(20年4月1日現在)

区分	湯浅町	和歌山県	国	
一般行政職	大学卒	172,200 円	177,012 円	172,200 円
	高校卒	140,100 円	143,055 円	140,100 円
技能労務職	高校卒	140,100 円	138,699 円	— 円
	中学卒	— 円	125,532 円	— 円

(3) 職員の経験年数別・学歴別平均給料月額状況(20年4月1日現在)

区分		10年以上15年未満	20年以上25年未満	25年以上30年未満
一般行政職	大学卒	247,200 円	360,500 円	359,500 円
	高校卒	242,500 円	302,625 円	347,100 円
区分		15年以上20年未満	20年以上25年未満	25年以上30年未満
技能労務職	高校卒	270,100 円	— 円	321,400 円
	中学卒	— 円	— 円	292,400 円

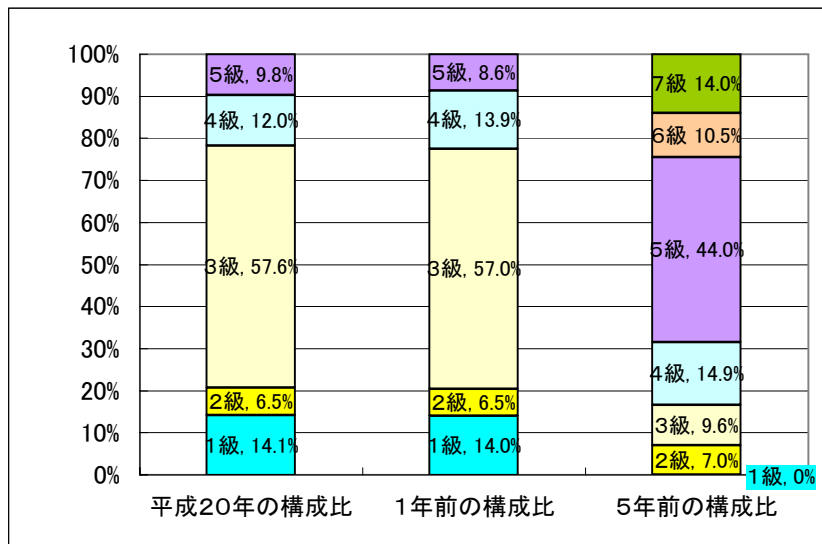
3 一般行政職の級別職員数等の状況

(1) 一般行政職の級別職員数の状況(20年4月1日現在)

区分	標準的な職務内容	職員数	構成比
5級	課長・事務局長・会計管理者	9 人	9.8%
4級	副課長	11 人	12.0%
3級	係長・主任・主査	53 人	57.6%
2級	主事	6 人	6.5%
1級	主事	13 人	14.1%

(注) 1 湯浅町の給与条例に基づく給料表の級区分による職員数です。

2 標準的な職務内容とは、それぞれの級に該当する代表的な職務を表しています。



(注) 平成18年に8級制から6級制に変更しています。(旧給料表の1級及び2級並びに4級及び5級をそれぞれ統合)

(2) 昇給への勤務成績の反映状況

未実施

#### 4 職員の手当の状況

##### (1) 期末手当・勤勉手当

湯浅町	和歌山県	国
1人当たりの平均支給額(19年度) 1,543 千円	1人当たりの平均支給額(19年度) 1,903 千円	—
(19年度支給割合) 期末手当 3.0 月分 勤勉手当 1.45 月分	(19年度支給割合) 期末手当 3.0 月分 (1.6) 月分 勤勉手当 1.45 月分 (0.75) 月分	(19年度支給割合) 期末手当 3.0 月分 (1.6) 月分 勤勉手当 1.45 月分 (0.75) 月分
(加算措置の状況) 職制上の段階、職務の級等による加算措置 有 役職加算 5%~10%	(加算措置の状況) 職制上の段階、職務の級等による加算措置 有 役職加算5%~20% 管理職加算10~20%	(加算措置の状況) 職制上の段階、職務の級等による加算措置 有 役職加算5%~20% 管理職加算10~25%

(注) ( )内は、再任用職員に係る支給割合です。

##### 【参考】勤勉手当への勤務実績の反映状況(一般行政職)

未実施
-----

##### (2) 退職手当(20年4月1日現在)

湯浅町			国		
支給率	自己都合	勸奨・定年	支給率	自己都合	勸奨・定年
勤続20年	23.50 月分	30.55 月分	勤続20年	23.50 月分	30.55 月分
勤続25年	33.50 月分	41.34 月分	勤続25年	33.50 月分	41.34 月分
勤続35年	47.50 月分	59.28 月分	勤続35年	47.50 月分	59.28 月分
最高限度額	59.28 月分	59.28 月分	最高限度額	59.28 月分	59.28 月分
その他加算措置 定年前早期退職特例措置 2%~20%加算 (退職時特別昇給 なし)			その他加算措置 定年前早期退職特例措置 2%~20%加算 (退職時特別昇給 なし)		
1人当たり平均支給額	千円	20,243 千円			

(注)退職手当の1人当たり平均支給額は、19年度に退職した職員に支給された平均額です。

##### (3) 特殊勤務手当

支給実績(19年度決算)		890	千円
支給職員1人当たり平均支給年額(19年度決算)		68,461	円
職員全体に占める手当支給職員の割合(19年度)		8.1	%
手当の種類(手当数)19年度		3	
手当の名称	主な支給対象職員	主な支給対象業務	左記職員に対する支給単価
不快手当	清掃に従事する職員	清掃業務	日額250円
危険手当	上記のほか危険と認められた業務に従事する職員	清掃業務他	日額150円
感染症患者訪問手当	感染症患者の家庭を訪問し、保健指導する職員	保健業務他	従事した日1日 1,000円~2,000円

##### (4) 時間外勤務手当

支給実績(19年度決算)	18,024	千円
支給職員1人当たり平均支給年額(19年度決算)	150	千円
支給実績(18年度決算)	18,909	千円
支給職員1人当たり平均支給年額(18年度決算)	155	千円

## (5) その他の手当

手当名	内容及び支給単価	国の制度との異同	国の制度と異なる内容	支給実績 (19年度決算)	支給職員1人当たり 平均支給年額 (19年度決算)
扶養手当	1 配偶者 13,000円 2 配偶者以外の扶養親族 6,500円 (そのうち1人については、 配偶者がいない場合 11,000円) 3 満16歳から22歳の子 5,000円加算	同じ		14,418 千円	200,250 円
住居手当	1 住居を借り受け月額12,000円を超 える家賃を支払っている職員(借 家) 最高27,000円 2 自宅を所有している職員(自宅) 2,500円	同じ		3,877 千円	228,058 円
通勤手当	通勤距離が片道2km以上で、交通 機関を利用し、あるいは交通用具を 使用して通勤している職員 1 交通機関 限度額 55,000円 2 交通用具 限度額 24,500円	同じ		2,730 千円	53,529 円
管理職手当	課長級職員 給料×9% 副課長級職員 給料×6%	異なる	管理又は監 督の地位にあ る職員に職務 の級及び支 給区分に応じ て定額を支給	7,861 千円	341,782 円
宿日直手当	宿日直勤務を命ぜられた職員が勤務 した場合に支給 4,200円	同じ		1,016 千円	13,917 円

## 5 特別職の報酬等の状況(20年4月1日現在)

区分		給料月額等	給料月額等
給料	町長	650,000 円	(参考)類似団体における最高/最低額 最高 860,000円 最低 532,000円
	副町長	560,000 円	最高 715,000円 最低 476,000円
	教育長	520,000 円	
報酬	議長	280,000 円	最高 420,000円 最低 218,000円
	副議長	235,000 円	最高 370,000円 最低 174,000円
	議員	220,000 円	最高 350,000円 最低 156,000円
期末手当	町長 副町長 教育長	(平成19年度支給割合) 役職加算 3.0月分(6月期 1.4月分、12月期 1.6月分)×(給料月額+給料月額×35%)	
	議長 副議長 議員	(平成19年度支給割合) 役職加算 3.0月分(6月期 1.4月分、12月期 1.6月分)×(給料月額+給料月額×35%)	
退職手当	町長	(算定方式) (1期の手当額) (支給時期)	
	副町長	65万円×在職月数×0.433 13,509,600円 任期毎	
	教育長	56万円×在職月数×0.258 6,935,040円 任期毎	

(注)退職手当の「1期の手当額」は、4月1日現在の給料月額及び支給率に基づき、1期(4年=48月)勤めた場合における退職手当の見込み額です。

## 6 職員数の状況

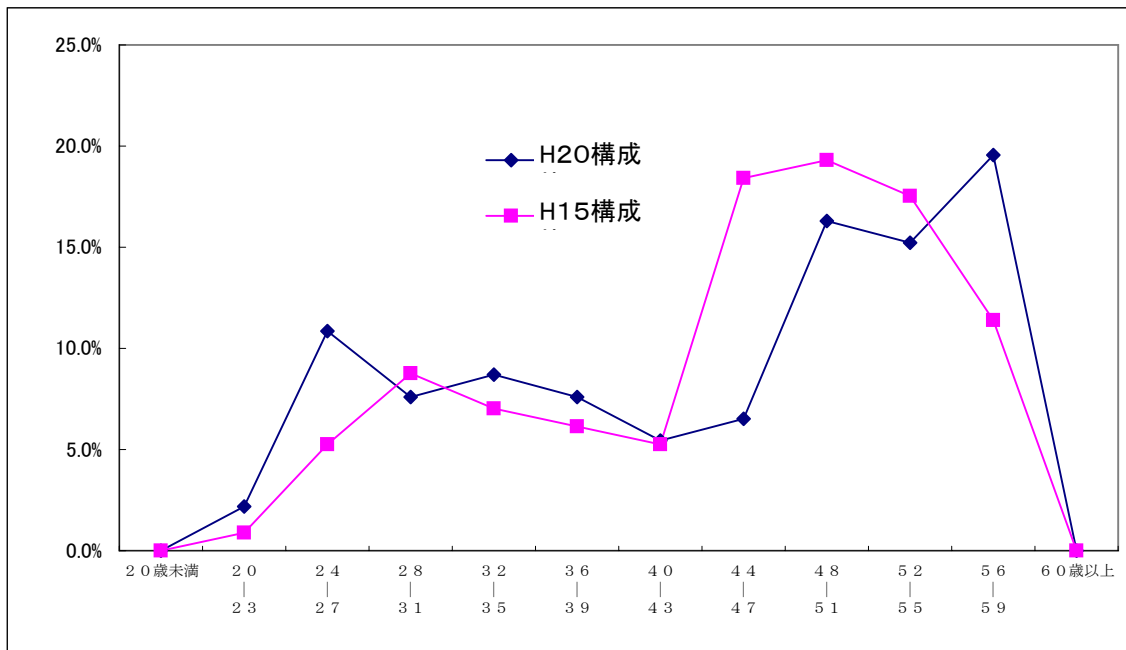
### (1) 部門別職員数の状況と主な増減理由

部門	区分		職員数		対前年 増減数	主な増減理由
			平成19年	平成20年		
普通 会計 部門	一般 行政 部門	議会	2	2	0	育児休暇取得に伴う代替職員、国民保護・防災業務増による増 昨年度数値誤りによる減 事務の統合による減 重伝建地区選定による防災対策等業務増による増 退職者不補充、保育士の職種変更による減 退職者不補充による減
		総務	31	32	1	
		税務	8	8	0	
		農水	5	6	1	
		商工	2	2	0	
		土木	10	9	-1	
		民生	47	42	-5	
		衛生	18	19	1	
	計	123	120	-3		
		教育部門	21	22	1	
	小計	144	142	-2		
公営 企業 等会 計部 門	水道	7	7	0	新設事業終了による減 昨年度数値誤りによる増	
	下水道	1	1	0		
	その他	9	10	1		
	小計	17	18	1		
合計		161	160	-1		

(注) 1 職員数は一般職に属する職員です。

2 教育長を含みます。

### (2) 年齢別職員構成の状況(20年4月1日現在)



区分	20歳 未満	20歳   23歳	24歳   27歳	28歳   31歳	32歳   35歳	36歳   39歳	40歳   43歳	44歳   47歳	48歳   51歳	52歳   55歳	56歳   59歳	60歳 以上	計
職員数	人 0	人 2	人 10	人 7	人 8	人 7	人 5	人 6	人 15	人 14	人 18	人 0	人 92

(3) 定員管理の数値目標及び進捗状況

①平成19年4月1日～平成23年4月1日における定員管理の数値目標

平成19年4月1日 職員数	平成23年4月1日 職員数	純減数	純減率
161 人	148 人	13 人	8.1 %

(参考)湯浅町集中改革プランにおける定員管理の数値目標(数・率)

計画期間		数値目標
始期	終期	
平成19年4月1日	平成23年4月1日	
		161名から148名への減

②定員管理の数値目標の年別進捗状況(実績)の概要

部門	区分	19年	20年	21年	22年	23年	19年～23年 計	(参考) 数値目標
		計画始期	2年目	3年目	4年目	計画終期		
全部門	職員数	161	159	157	153	148		148
	増減		▲2	▲2	▲4	▲5	▲13	

(注)1 計画期間は、19年～23年の4年間で。

2 増減は、各年の欄にあっては対年比の職員増減数を、計の欄にあっては計画1年目以降現年までの職員増減数の累計を示します。

7 公営企業職員の状況

(1) 水道事業

①職員給与費の状況

ア 決算

区分	総費用 A	純損益又は実 質収支	職員給与 B	総費用に占める職員 給与費比率 B/A
19年度	千円 281,531	千円 18,580	千円 46,674	% 16.6

区分	職員数 A	給与費				一人あたり給与費 B/A
		給料	職員手当	期末・勤勉手当	計 B	
19年度	人 7	千円 31,358	千円 2,758	千円 12,558	千円 46,674	千円 6,668

(注)1 職員手当には退職給与金を含みません。

2 職員数は、平成20年3月31日現在の人数です。

②職員の平均年齢、基本給及び平均月収額の状況(20年4月1日現在)

区分	平均年齢	基本給	平均月収額
湯浅町	48.9	353,528	383,136

③職員の手当の状況

ア 期末手当・勤勉手当

湯浅町	
1人当たり平均支給額(19年度)	
1,794 千円	
(19年度支給割合)	
期末手当	勤勉手当
3.0 月分	1.50 月分
(加算措置の状況)	
職制上の段階、職務の級等による加算措置	
・役職加算 6%・9%	

イ 退職手当(20年4月1日現在)

湯 浅 町		
支給率	自己都合	勸奨・定年
勤続20年	23.50 月分	30.55 月分
勤続25年	33.50 月分	41.34 月分
勤続35年	47.50 月分	59.28 月分
最高限度額	59.28 月分	59.28 月分
その他加算措置 定年前早期退職特例措置 2%~20%加算		
(退職時特別昇給 なし)		
1人当たり平均支給額	0 千円	22,287 千円

(注)退職手当の1人当たり平均支給額は、19年度に退職した職員に支給された平均額です。

ウ 時間外勤務手当

支給実績(19年度決算)	658 千円
支給職員1人当たり平均支給年額(19年度決算)	131 千円

(注)時間外勤務手当には、休日勤務手当を含みません。

エ その他の手当

手当名	内容及び支給単価	国の制度との異同	国の制度と異なる内容	支給実績 (19年度決算)	支給職員1人当たり 平均支給年額 (19年度決算)
扶養手当	1 配偶者 13,000円 2 配偶者以外の扶養親族 6,500円 (そのうち1人については、配偶者がいない場合 11,000円) 3 満16歳から22歳の子 5,000円加算	同じ		873 千円	174,600 円
住居手当	1 住居を借り受け月額12,000円を超える家賃を支払っている職員(借家) 最高27,000円 2 自宅を所有している職員(自宅) 2,500円	同じ		30 千円	30,000 円
通勤手当	通勤距離が片道2km以上で、交通機関を利用し、あるいは交通用具を使用して通勤している職員 1 交通機関 限度額 55,000円 2 交通用具 限度額 24,500円	同じ		88 千円	88,000 円
管理職手当	課長級職員 給料×10% 副課長級職員 給料×6%	異なる	管理又は監督の地位にある職員に職務の級及び支給区分に応じて定額を支給	819 千円	409,500 円
宿日直手当	宿日直勤務を命ぜられた職員が勤務した場合に支給 4,200円	同じ		289 千円	72,250 円