

# 【湯浅町の給与・定員管理等について】

## 1 総括

### (1) 人件費の状況(普通会計決算)

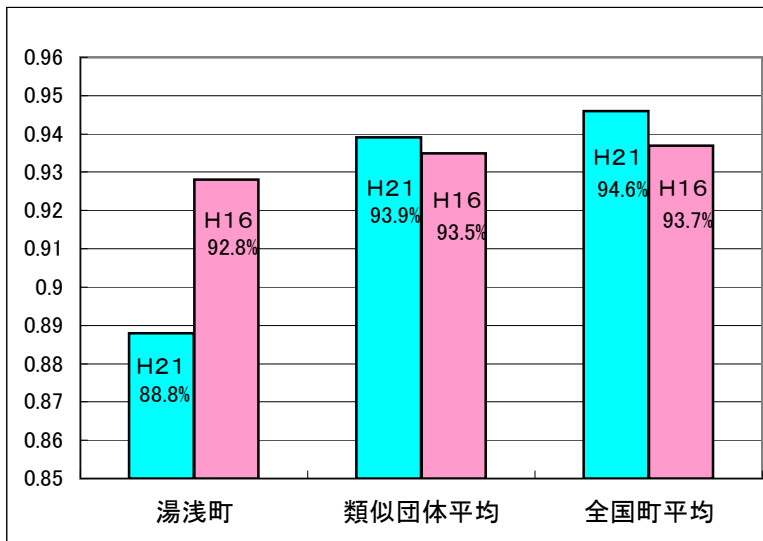
区分	住民基本台帳人口 (21年4月1日現在)	歳出額 A	実質収支	人件費 B	人件費率 B/A	(参考) 8年度の人件費率
	人	千円	千円	千円	%	%
20年度	14,013	5,931,775	-143,662	1,200,278	20.2	23.5

### (2) 職員給与費の状況(普通会計決算)

区分	職員数 A	給与費				1人当たり給与費 B/A
		給料	職員手当	期末・勤勉手当	計 B	
	人	千円	千円	千円	千円	千円
20年度	133	521,008	39,509	204,209	764,726	5,750

- (注) 1 職員手当には退職手当を含みません。  
2 職員数は、平成21年4月1日現在の人数です。

### (3) ラスパイレス指数の状況(各年4月1日現在)



- (注) 1 ラスパイレス指数とは、国家公務員の給与水準を100とした場合の地方公務員の給与水準を示す指数です。  
2 類似団体平均とは、人口規模、産業構造が類似している団体のラスパイレス指数を単純平均したものです。

## 2 職員の平均給与月額、初任給等の状況

### (1) 職員の平均年齢、平均給料月額及び平均給与月額の状況(21年4月1日現在)

#### ① 一般行政職

区分	平均年齢	平均給料月額	平均給与月額	平均給与月額 (国ベース)
湯浅町	43.9 歳	308,850 円	355,536 円	円
和歌山県	42.7 歳	338,093 円	円	円
国	41.5 歳	325,521 円	— 円	391,770 円
類似団体	43.0 歳	319,315 円	366,790 円	346,969 円

#### ② 技能労務職

区分	公務員					民間			参考 A/B
	平均年齢	職員数	平均給料月額	平均給与月額 (A)	平均給与月額 (国ベース)	対応する民間 の類似団体	平均年齢	平均給与月額 (B)	
湯浅町	49.9 歳	12 人	330,208 円	358,685 円	円	—	—	—	—
うち用務員	53.0 歳	1 人	367,700 円	382,600 円	—	用務員	歳	円	#DIV/0!
うち清掃職員	46.8 歳	8 人	318,113 円	329,625 円	—	廃棄物処理従業員	歳	円	#DIV/0!
うち学校給食員	57.8 歳	2 人	345,200 円	346,200 円	—	調理師	歳	円	#DIV/0!
その他技能労務職	55.8 歳	1 人	359,500 円	359,500 円	—	—	—	—	—
和歌山県	49.2 歳	4,429 人	285,548 円	— 円	322,737 円	—	—	—	—
国	49.2 歳	4,429 人	285,548 円	— 円	322,737 円	—	—	—	—
類似団体	歳	人	円	円	円	—	—	—	—

※ 民間データは、賃金構造基本統計調査において公表されているデータを使用しています。(平成17年～19年の3カ年平均)

※ 技能労務職の職種と民間の職種等の比較にあたり、年齢、業務内容、雇用形態等の点において完全に一致しているものではありません。

#### ③ 税務職

区分	平均年齢	平均給料月額	平均給与月額	平均給与月額 (国ベース)
湯浅町	46.5 歳	316,525 円	369,313 円	円
国	42.6 歳	378,895 円	—	447,298 円
類似団体	歳	円	円	円

#### ④ 看護・保健職

区分	平均年齢	平均給料月額	平均給与月額	平均給与月額 (国ベース)
湯浅町	38.4 歳	281,500 円	314,500 円	円
国	37.6 歳	280,303 円	—	318,665 円
類似団体	歳	円	円	円

#### ⑤ 福祉職

区分	平均年齢	平均給料月額	平均給与月額	平均給与月額 (国ベース)
湯浅町	51.2 歳	351,300 円	367,122 円	円
国	39.6 歳	316,871 円	—	360,094 円
類似団体	歳	円	円	円

(注)1「平均給料月額」とは、21年4月1日現在における各職種ごとの職員の基本給の平均です。

2「平均給与月額」とは、給料月額と毎月支払われる扶養手当、地域手当、住居手当、時間外手当などのすべての諸手当の額を合計したものであり、地方公務員給与実態調査において明らかにされているものです。また、「平均給与月額(国ベース)」は、国家公務員の平均給与月額には、時間外勤務手当、特殊勤務手当の手当が含まれないことから、比較のため国家公務員と同ベースで再計算したものです。

### (2) 職員の初任給の状況(21年4月1日現在)

区分		湯浅町	和歌山県	国
一般行政職	大学卒	172,200 円	177,012 円	172,200 円
	高校卒	140,100 円	143,055 円	140,100 円
技能労務職	高校卒	140,100 円	138,699 円	— 円
	中学卒	— 円	125,532 円	— 円

(3) 職員の経験年数別・学歴別平均給料月額状況(21年4月1日現在)

区分		10年以上15年未満	20年以上25年未満	25年以上30年未満
一般行政職	大学卒	247,200 円	360,500 円	359,500 円
	高校卒	242,500 円	302,625 円	347,100 円
区分		15年以上20年未満	20年以上25年未満	25年以上30年未満
技能労務職	高校卒	270,100 円	— 円	321,400 円
	中学卒	— 円	— 円	292,400 円

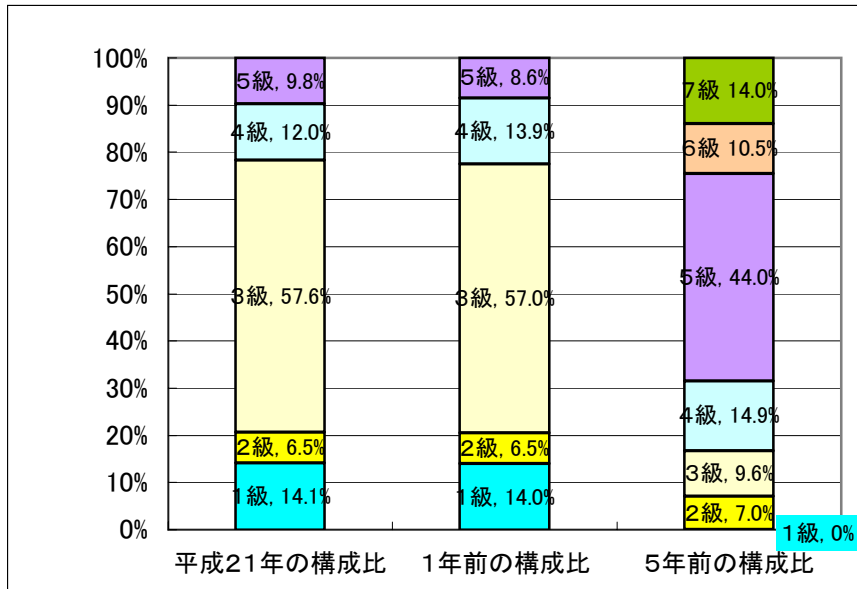
3 一般行政職の級別職員数等の状況

(1) 一般行政職の級別職員数の状況(21年4月1日現在)

区分	標準的な職務内容	職員数	構成比
5級	課長・事務局長・会計管理者	9 人	9.8%
4級	副課長	11 人	12.0%
3級	係長・主任・主査	53 人	57.6%
2級	主事	6 人	6.5%
1級	主事	13 人	14.1%

(注)1 湯浅町の給与条例に基づく給料表の級区分による職員数です。

2 標準的な職務内容とは、それぞれの級に該当する代表的な職務を表しています。



(注) 平成18年に8級制から6級制に変更しています。(旧給料表の1級及び2級並びに4級及び5級をそれぞれ統合)

(2) 昇給への勤務成績の反映状況

未実施

## 職員の手当の状況

### (1) 期末手当・勤勉手当

湯浅町		和歌山県		国	
1人当たりの平均支給額(20年度) 1,550 千円		1人当たりの平均支給額(20年度) 1,889 千円		—	
(20年度支給割合) 期末手当 3.0 月分 勤勉手当 1.50 月分		(20年度支給割合) 期末手当 3.0 月分 勤勉手当 1.50 月分 (1.6) 月分 (0.75) 月分		(20年度支給割合) 期末手当 3.0 月分 勤勉手当 1.50 月分 (1.6) 月分 (0.75) 月分	
(加算措置の状況) 職制上の段階、職務の級等による加算措置 有 役職加算 5%~10%		(加算措置の状況) 職制上の段階、職務の級等による加算措置 有 役職加算5%~20% 管理職加算10~20%		(加算措置の状況) 職制上の段階、職務の級等による加算措置 有 役職加算5%~10% 管理職加算10~25%	

(注) ( )内は、再任用職員に係る支給割合です。

### (2) 退職手当(21年4月1日現在)

湯浅町			国		
支給率	自己都合	勸奨・定年	支給率	自己都合	勸奨・定年
勤続20年	23.50 月分	30.55 月分	勤続20年	23.50 月分	30.55 月分
勤続25年	33.50 月分	41.34 月分	勤続25年	33.50 月分	41.34 月分
勤続35年	47.50 月分	59.28 月分	勤続35年	47.50 月分	59.28 月分
最高限度額	59.28 月分	59.28 月分	最高限度額	59.28 月分	59.28 月分
その他加算措置 定年前早期退職特例措置 2%~20%加算 (退職時特別昇給 なし)			その他加算措置 定年前早期退職特例措置 2%~20%加算 (退職時特別昇給 なし)		
1人当たり平均支給額 4,258 千円 21,299 千円					

(注) 退職手当の1人当たり平均支給額は、19年度に退職した職員に支給された平均額です。

### (3) 特殊勤務手当

支給実績(20年度決算)	0 千円		
支給職員1人当たり平均支給年額(20年度決算)	0 円		
職員全体に占める手当支給職員の割合(20年度)	0.0 %		
手当の種類(手当数)20年度	1		
手当の名称	主な支給対象職員	主な支給対象業務	左記職員に対する支給単価
感染症患者訪問手当	感染症患者の家庭を訪問し、保健指導する職員	保健業務他	従事した日1日 1,000円~2,000円

### (4) 時間外勤務手当

支給実績(20年度決算)	11,091 千円
支給職員1人当たり平均支給年額(20年度決算)	99 千円
支給実績(19年度決算)	18,024 千円
支給職員1人当たり平均支給年額(19年度決算)	150 千円

## (5)その他の手当

手当名	内容及び支給単価	国の制度との異同	国の制度と異なる内容	支給実績 (20年度決算)	支給職員1人当たり 平均支給年額 (20年度決算)
扶養手当	1 配偶者 13,000円 2 配偶者以外の扶養親族 6,500円 (そのうち1人については、 配偶者がいない場合 11,000円) 3 満16歳から22歳の子 5,000円加算	同じ		12,140 千円	183,939 円
住居手当	1 住居を借り受け月額12,000円を超える家賃を支払っている職員(借家) 最高27,000円 2 自宅を所有している職員(自宅) 2,500円	同じ		3,426 千円	190,333 円
通勤手当	通勤距離が片道2km以上で、交通機関を利用し、あるいは交通用具を使用して通勤している職員 1 交通機関 限度額 55,000円 2 交通用具 限度額 24,500円	同じ		2,866 千円	50,280 円
管理職手当	課長級職員 給料×9% 副課長級職員 給料×6%	異なる	管理又は監督の地位にある職員に職務の級及び支給区分に応じて定額を支給 55,000円 ~75,700円	7,976 千円	379,809 円

## 特別職の報酬等の状況

区分		給料月額等
給料	町長	650,000 円
	副町長	560,000 円
	教育長	520,000 円
報酬	議長	280,000 円
	副議長	235,000 円
	議員	220,000 円
期末手当	町長 副町長 教育長	(平成20年度支給割合) 3.0月分
	議長 副議長 議員	(平成20年度支給割合) 3.0月分
退職手当	町長	(算定方式) (支給時期) 65万円×在職月数×0.433 任期毎
	副町長	56万円×在職月数×0.258 任期毎
	教育長	52万円×在職月数×0.208 任期毎

## 職員数の状況

(1) 部門別職員数の状況と主な増減理由

部門	区分	職員数		対前年 増減数	
		平成20年	平成21年		
普通 会計 部門	一般 行政 部門	議会	2	2	0
		総務	32	33	1
		税務	8	7	-1
		農水	6	6	0
		商工	2	4	2
		土木	9	9	0
		民生	42	38	-4
		衛生	19	18	-1
	計	120	117	-3	
		教育部門	22	16	-6
	小計	142	133	-9	
公営 企業 等会 計部 門	水道	7	6	-1	
	下水道	1	1	0	
	その他	10	11	1	
	小計	18	18	0	
	合計	160	151	-9	

(注) 1 職員数は一般職に属する職員です。

3 教育長を含みます。

## 湯浅町集中改革プランにおける定員管理の数値目標

計画期間		数値目標
始期	終期	
平成19年4月1日	平成23年4月1日	161名から148名への減