



2023

10

October

Vol.587

# ゆあさ





## 12:30 開講式・オリエンテーション

2日間の防災キャンプの幕開け！活動内容、避難所にある道具の使い方の説明を真剣な表情で説明を聞いています。グループに分かれ、避難所開設に向けて計画を立てます。



## 14:00 室内テント設営（避難所設営）

被災時に実際に使用する室内テントを自分たちで力を合わせて組み立て。



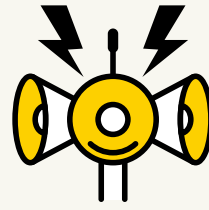
特集

ゆあさよう

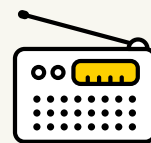
学びのきっかけは、体験から。

# キッズ防災キャンプ

1日目



ここ数年、大きな地震や台風、豪雨など自然災害が増加しています。「もしも」の時、命を守る行動がとれるように、8月22日(水)・23日(木)、災害発生を体験するキッズ防災キャンプを栖原区民センターにて開催しました。



広報 PUBLIC INFORMATION OF YUASA

ゆあさ

10月号  
VOL.587

CONTENTS

P2 ……特集 キッズ防災キャンプ

P4 ……町の話

P6 ……第3回ゆあさ<sup>わいワイ</sup>まつり開催のお知らせ

P9 ……令和5年度二十歳の集いを開催します／和歌山県立博物館特別展見学会のご案内  
新しいALTを紹介します

P10 ……新婚生活をサポートします！結婚新生活支援事業補助金

P12 ……あなたも私もみんなステキ／人権相談所と心配ごと相談所を合同開設します

P13 ……地域包括支援センターだより

P20 ……町長メッセージ／湯浅えき蔵図書館さてみて！

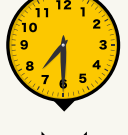
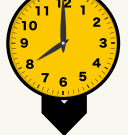
P21 ……10月カレンダー／マイナンバーカードを健康保険証としてぜひお使いください



15:00

給水体験

自分たちが2日間で使う水を六角堂へ汲みに行こう！



着衣水泳(宝永プール)

服を着たまま水の中に入るとどんなことが起きるの？水の中でどうやって自分の命を守るかを学びました。



17:30 夕食準備・夕食

夕食はかまどベンチを使って火の準備から。非常食「アルファ米」はどんな味？手づくりカレーを作って一緒に食べてみよう。



20:00 レクリエーション

ペットボトルを高く積み上げて、巨大ランタンタワーを作りました。ペットボトルに水を入れて光を照らすと、少ない光でも部屋が明るくなりました。

21:30 就寝

06:30 起床・片付け

使ったものは元通りに。みんなで協力して使った道具を片付けよう！



09:00 大きな地震の揺れを体験してみよう



10:30 ふりかえり・まとめの時間

防災キャンプでの体験を通じて感じたことを発表してみよう！



11:30 解散



## おかもと れい 岡本 玲さんが町の魅力を伝える 「旅色」の撮影を行いました

8月9日㊦、10日㊦「日本のどこかである女優が旅をしている」をコンセプトに大人の女性に上質な旅を提案する電子雑誌「旅色」の撮影を行いました。

今回で3人目となるナビゲーターは、女優の岡本玲さんが務め、湯浅駅旧駅舎や旧栖原家など、町内各所を案内します。月刊旅色ホームページにて公開されていますので、ぜひご覧ください。



▲旅色ホームページ

## 紀州材の本棚・本立て を設置しました

紀州材の魅力である木の温もりを感じてもらうため、湯浅えき蔵町立図書館へ紀州材で製作した本棚飾りデスクと本立てを設置しました。

この事業は、森林環境譲与税を活用した紀州材促進事業により行っています。



本棚飾りデスク(2台)



本立て(50個)

## 紀州路クリーン大作戦'23 in湯浅町を開催しました

8月26日㊦、田地区にて紀州路クリーン大作戦を開催しました。4年ぶりの開催にも関わらず、多くのボランティアの方々にご参加いただき、たくさんのゴミを回収することができました。

参加して下さった皆様、ご協力ありがとうございました。



## 「第41回和歌山県 小学校人権の花運動」 山田小学校が優秀賞を受賞

「人権の花運動」は、次代を担う小学生が協力して花を栽培することにより、優しい思いやりのある心を育むことを目的として、和歌山県人権啓発活動ネットワーク協議会主催で毎年実施されています。

今年は、県内110校の小学校から応募があり、審査の結果、山田小学校が優秀賞を受賞しました！



【優秀賞】山田小学校

# 第19回 紀州湯浅のギョギョっとお魚まつり を開催します!

問 紀州湯浅のギョギョっとお魚まつり実行委員会 事務局  
TEL 63-2525

**開催日時**：10月29日(日) 10時30分～14時頃  
**場所**：湯浅湾漁協周辺  
**駐車場**：観光用駐車場・顯國神社前  
湯浅町役場・だんらん駐車場



## 予定イベント

- **グルメフェア** 焼き鯖などを販売!
- **ベイスイドカフェ** 潮風の香る海辺でカフェを開催!
- **エビすくい** 大きなエビをすくって食べよう!
- **その他** 特産品フェア・フリーマーケット、露店コーナーなど

※予定イベントは天候等により変更になる場合があります。

## 話題 加圧式給水車を 配備しました

災害等により大規模な断水が発生した場合でも、速やかに水道水を供給することができるよう加圧式給水車を配備しました。

配備した給水車は、タンク積載容量2,000リットルで、災害発生時における目標給水量を1人1日あたり3リットルとした場合、一度に660人分の水道水を運ぶことができます。また、加圧ポンプを搭載しており、25メートルの高所に設置している受水槽等まで送水可能です。これまでの応急給水は、ポリタンクをトラックで運搬することにより実施していたため限られた活動となっていました。加圧式給水車の配備により、緊急時の応急給水体制が大幅に強化されます。







11.4 土 SAT  
& 5 日 SUN  
10時▶16時

会場

総合センター周辺

駐車場：観光駐車場・宮西児童公園・だんらん駐車場



※内容、スケジュールは天候等の都合により変更となる場合があります。

Event **人権講演会** 11月5日(日) 14時～15時30分

テーマ **トークショー 知ってほしい、LGBTQのこと**  
～これが私。自分らしく生きるために～

講師：KABA.ちゃん (タレント/振付師)  
入場：無料  
手話通訳：あり  
一時保育：あり (対象：1歳6カ月児～未就学児)  
※一時保育をご希望の方は、10月27日(金)までに人権推進課  
(総合センター)へお申し込みください。



Event **フットサル教室** 11月5日(日) 11時～12時50分

対象・定員・時間  
・年中～小学3年生 (20名) 11時～11時50分  
・小学4～6年生 (20名) 12時～12時50分

会場：総合センター 中庭  
参加：無料※要申込

申込方法：町内の各こども園・保育所・幼稚園・小学校に申込用紙を配布します。ご希望の方は10月20日(金)までに人権推進課(総合センター)へ申込用紙を持参・FAX・郵送でお申し込みください。申込多数の場合は抽選とさせていただきます。



## Event イベント

### 演芸大会

4日(土)12時30分～15時

総合センターや各文化会館で開催している民謡教室、カラオケ教室等の成果を発表します。

### こども消防士さん

5日(日)10時30分～13時30分

KIDS

防火衣を着て、消防車の前で記念撮影ができます♪  
※カメラやスマートフォンをご持参ください。

## Foods 模擬店

11月5日(日) 10時30分～13時30分

### 焼きそば

(民生児童委員協議会)

### 焼き鳥

(障がい児者父母の会)

### ぜんざい・みかん

(母子福祉連合会)

### 炊込みご飯・リサイクルバザー

(老人クラブ連合会女性部)

### 喫茶

(やすらぎサロン)

### ポップコーン・フランクフルト等

(子ども会)

### うどん・いなり寿司・ちらし寿司

(総合センター運営委員会)

### 青空市場

(正進営農クラブ)

### 福祉バザー

(つくし共同作業所)

### お茶席

(宮西文化会館茶道教室)

売切れ次第、販売を終了させていただきます。

## 相談コーナー

11月5日(日) 10時30分～13時30分

### 人権相談

(人権擁護委員)

### 行政相談

(行政相談委員)

### 歯科相談&フッ素塗布

(歯科医師会)  
※フッ素塗布対象:3歳～小学生(先着100名)  
歯ブラシ・風船プレゼント 12時30分終了

KIDS

### 空き家・耐震相談

(産業建設課)

### 高齢者の総合相談

(地域包括支援センター)

### 介護相談

(介護支援専門員協会)

### おくすり相談

(薬剤師会)

## 啓発コーナー

11月5日(日) 10時30分～13時30分

### ホウ酸だんご・肥料【なぎコンポ】配布

(ごみ問題検討委員会)

### 環境啓発

(エコネット紀中・水質保全センター)  
※アンケートに答えてくれた方に  
ノベルティ(数量限定)プレゼント!

### プラバンづくり※ひとり2個まで

(ボランティア推進協議会)

### 大陽がん検診クイズラリー&健康推進員による検診受診啓発

※先着60名にノベルティプレゼント!

### 津波救命艇開放

(総務課)

## 展示コーナー

11月4日(土)・5日(日) 10時～16時

作品展示出品団体名

子ども会・老人大学・つくし共同作業所・夢おれんじ・生花教室  
陶芸教室・読み書き教室・手芸教室・編み物教室等

## 湯浅町文化祭開催・展示作品募集します

問 申 湯浅町文化協会事務局(教育委員会内) ⑬⑳番窓口 Tel **63-1111**

■開催日 展示の部 11月18日(土) 9時～17時  
 19日(日) 9時～15時  
 演芸の部 11月19日(日) 13時～

■場 所 湯浅スポーツセンター

■ 展示の部 展示作品を募集します

あなたのご自慢の作品を展示してみませんか？

- 申込期間 ～11月2日(木) 17時
- 申込場所 教育委員会社会教育係

※お預かりした作品は、十分な注意を払って管理しますが、万一盗難、破損等の事故につきましては責任を負いかねますので、あらかじめご了承の上、ご応募ください。

※作品点数が複数ある方は、申込時の希望数により、調整をお願いする場合があります。出品方法等は後日お知らせします。

## 湯浅町文化協会の会員を募集します

湯浅町文化協会は、湯浅町の文化発展を目的として活動しています。湯浅町のすばらしい文化と一緒に盛り上げましょう。お申し込みは、湯浅町文化協会事務局までご連絡ください。(Tel63-1111)

また、各団体・サークルではメンバーを募集しています。見学などから始めて、興味のある団体・サークルにお声がけください。

部 門	団体・サークル名	部 門	団体・サークル名
短歌	燦 有田短歌会	歌謡	湯浅歌謡連盟
華道	蕉月流 みどり会	和太鼓	疾風打太鼓
	草月流いけばな和の会	古文書	湯浅町古文書研究会
手工芸	紀州てまりクラブ	写真	写団ゆあさ
	退公連湯浅紫陽花の和	琴	筑紫風音会
民踊	湯浅民踊クラブ	大正琴	大正琴「たんぽぽの会」
	山田民踊クラブ		大正琴「オレンジクラブ」
舞踊	橘会	フラダンス	マーリエ・フラ
	千輪会	クラシックバレエ	KAORI BALLET SCHOOL
詩吟	湯浅詩吟会	ハンドベル	ハッピーベル
民謡	湯浅民謡協会	俳句	湯浅・なぎ句会

## 地震災害時の安全な避難のために! ブロック塀等耐震対策事業

補助率1/2  
補助額は  
最大10万円

ブロック塀等の撤去と改善に要する  
工事費及び工事に伴う諸経費が対象

ご自宅や持ち家のブロック塀等の改修をご希望の方は、まずご連絡ください。

問 総務課地域防災係 ⑬番窓口 Tel **64-1108**



# 令和5年度二十歳の集いを開催します

問 教育委員会社会教育係 (19)20番窓口 TEL **63-1111**

一生に一度のこの機会。これからの人生の門出を祝う場に、ぜひご出席ください。

日時 令和6年1月7日(日) 13時30分～(受付 12時30分～)

場所 湯浅スポーツセンター

対象者 平成15年4月2日～平成16年4月1日生まれの方

※湯浅町に住民票がある方には、11月頃より案内状を順次送付します。

就職・進学等で住民票を町外に移されている方で、湯浅町の二十歳の集いに出席を希望される方は問合せ先までご連絡ください。

内容 記念式典、記念撮影等



## 和歌山県立博物館特別展 見学会のご案内

問 申 教育委員会歴史文化財係 (19)20番窓口 TEL **64-1128**

和歌山県立博物館にて、生誕850年記念特別展「紀州・明恵上人伝」が開催されます。博物館への見学会を行いますので、ぜひお申し込みください。

■日時 11月21日(火) 13時30分～17時

■集合場所 観光用駐車場

■定員 20名(先着・要申込)

■参加費 入場料(一般830円、65歳以上無料)

■申込期間 10月16日(月)～10月31日(火) 平日 8時30分～17時

■申込方法 電話、直接来庁にて受付

■申込内容 ①氏名②電話番号③生年月日(65歳以上のみ)



## 新たに着任したALT(外国語指導助手)エマ先生を紹介します

①出身はどこですか②湯浅町の印象は③日本で挑戦したいことは④湯浅町の子どもたちへ⑤湯浅町の皆さんへ

①I am from Auckland, in New Zealand.

(ニュージーランドのオークランドです。)

②The nature in the town is beautiful, and everyone is so kind and helpful.

(自然豊かで美しく、みなさん親切です。)

③I want to go to Koyasan and Shirarahama beach, and I really want to try an open air onsen. I am also looking forward to seeing the cherry blossoms in spring.

(高野山と白良浜に行きたいし、露天風呂も行ってみたいです。春の桜を見るのが楽しみです。)

④Please say hello to me if you see me, and let's enjoy learning English together!

(恥ずかしがらず、私に話しかけてください。そして一緒に楽しく英語を学びましょう!)

⑤I look forward to exploring the town more and meeting new people. Thank you for all of your kindness so far.

(もっと湯浅を見て回り、新しい人たちと出会うのを楽しみにしています。皆さんの優しさに感謝しています。)



# 新婚生活をサポートします！ 結婚新生活支援事業補助金

問申 政策企画課政策企画係 ⑮番窓口 Tel. **63-2552**



新婚生活をはじめめるために必要となる引越し費用、住居費をサポートします。

## ■条件 湯浅町は所得制限なし！

- ・令和5年1月1日から令和6年3月31日までに婚姻した方
- ・湯浅町に住所を有し、夫婦ともに39歳以下の方

■補助対象 新婚生活をはじめめる費用(新改築、家賃、引越し等)のうち令和5年4月1日から令和6年3月31日までに支払った費用

補助金

婚姻日の年齢が夫婦ともに39歳以下：**上限30万円**

婚姻日の年齢が夫婦ともに29歳以下：**上限60万円**



湯浅町ホームページ

よくあるお問い合わせ

Q：新改築する住居または賃貸住宅の契約名義人が夫婦以外の名義でも申請できますか？

A：契約名義人は申請される夫婦のどちらかである必要があります。夫婦以外の方が名義人となっている場合は補助対象外になります。

Q：住宅購入または賃貸住宅にかかる費用でどのような費用が補助対象になりますか？

A：**住宅購入** 建物の購入費のみが補助対象費用になります。  
**賃貸住宅** 賃料、敷金、礼金、共益費、仲介手数料が補助対象費用になります。

Q：結婚するので家具や家電を買いました。補助対象になりますか？

A：家具や家電などの費用は補助対象外です。

Q：令和5年8月1日から賃貸住宅で同棲しています。令和5年10月1日に婚姻した場合、いつから補助対象になりますか？

A：婚姻日以降が補助対象になるため、令和5年10月1日から令和6年3月31日までに支払った費用が補助対象になります。

Q：補助金はいつもらえますか？

A：補助上限額を支払った書類を確認した後、指定口座に振り込みます。

※ご不明な点は、お気軽に担当課へお問い合わせください。



# 町内の小・中学生

## がんばっています！

令和5年度全国学力・学習状況調査の結果から

問 教育委員会学校教育係 ①9番窓口 TEL 63・1111

全国の小学6年生と中学3年生を対象とした全国学力・学習状況調査が4月に実施され、結果が公表されました。今年度は、小学校では国語・算数の2教科、中学校では国語・数学・英語の3教科で実施されました。

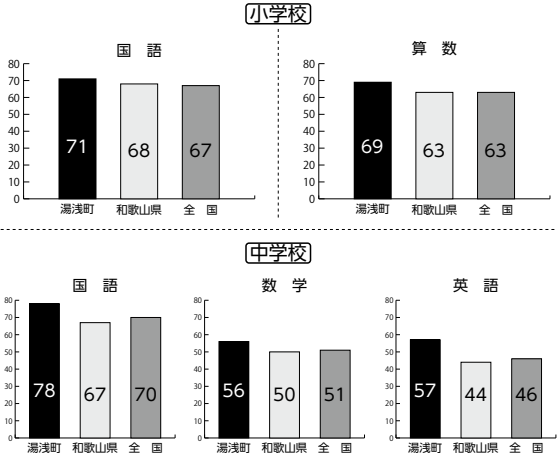
湯浅町の小・中学生の結果は、グラフのとおり、全国や和歌山県の平均正答率よりも良い結果が続いており、安定して学力がついてきていることが伺えます。小・中学生ともに、すべての教科の無解答率が低く、記述する問題の正答率が全国や和歌山県の正答率よりも大きく上回っていました。学校の授業でも、自分の考えを表現する姿や最後まで粘り強く取り組む姿が見られ、普段の力が結果となって表れているようです。

また、学習面だけでなく、文化活動やスポーツ大会等でも大きな大会

に出場、表彰され様々な場で活躍しています。

今後も、子どもたちのさらなる成長に向けて学力・体力向上等に取り組んでいきますので、子どもたちの頑張りを町全体で温かく見守り、応援していただきますようお願いいたします。

※湯浅町教育委員会ホームページにて、これまでの調査結果を掲載していますのでご覧ください。



# 湯浅町水道事業・農業集落排水事業のインボイス対応

問 水道事務所 TEL 62・4171

10月1日から「インボイス制度（適格請求書等保存方式）」が開始されます。

## インボイス発行事業者の登録番号

- ・湯浅町水道事業  
T2800020004757
- ・湯浅町農業集落排水事業  
T1800020006192

## 農業集落排水施設使用料(田地区)のインボイス対応

希望される方にインボイス対応の通知書を発行しますので、水道事務所へお電話をお願いします。

## 水道料金のインボイス対応

10月以降の「水道使用量等のお知らせ(検針票)」をインボイス対応の様式で発行します。仕入税額控除の保存書類としてご使用ください。

## 水道事務所へ請求書をご提出いただく場合

「インボイス発行事業者」の適用を受ける事業者の方は、湯浅町水道事務所に請求書を提出される場合、インボイス制度の要件を満たす適格請求書(インボイス)を発行くださいますようお願いいたします。

# あなたも私もみんなステキ

～ともに考えましょうみんなの人権～

人権尊重委員会  
人権推進課  
(総合センター)

TEL 64-1126  
jinsui@town.yuasa.lg.jp

## 人権尊重委員会 県外研修を実施しました

8月26日④、27日⑤、NPOレインボープライド愛媛が運営する「えひめLGBTセンター <sup>にじから</sup>虹カスペース」にて、性的マイノリティについて学ぶ県外研修を行いました。

代表であるエディ氏含む当事者4名の方から自身のセクシャリティに基づく実体験、カミングアウトすることのハードルの高さや、パートナーシップ宣誓制度についての考え等を聴き、意見交換を行いました。

当事者を取り巻く社会の実情について、生の声を聴き、理解を深めるとともに、改めて私達の活動の大切さを考えさせられる、有意義な研修となりました。



### 研修を終えて 意見・感想 (抜粋)

- LGBTの研修はマイノリティの状況や当事者のご意見を聞く貴重な研修になったと思います。特にパートナーシップに対する意見はなるほどと思うこともあり参考になりました。
- 女性、男性ということではなく、人間としての生き方を考える必要があり、その理解が深まったと思います。
- 代表の方や皆さんの話を聞いて、大変勉強になりました。皆さんは共に厳しい偏見や差別があるために心を明らかにできない苦しい心話を話されていました。

### 町民人権学習会にご参加ください —湯浅町/湯浅町教育委員会/湯浅町人権尊重委員会—

今年度のテーマは「男女共同参画」です。すべての人が、性別に関わりなく個性と能力を十分に発揮できる社会の実現に向けて、みなさんと話し合いたいと思います。

既に開催済みの地区もありますが、来年の1月末までの予定で各地区において学習会を開催します。(詳しくは回覧でお知らせします)一人でも多くのお参加をお願いします。

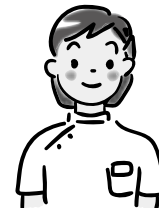
## 「人権相談所」と「心配ごと(弁護士)相談所」を合同開設します!

問 人権相談所 人権推進課(総合センター) TEL 64-1126  
心配ごと(弁護士)相談所 湯浅町社会福祉協議会 TEL 63-5175

人権意識の普及、高揚を図るため、さまざまな取組を行っております。次のとおり人権擁護委員による「人権相談所」と湯浅町社会福祉協議会による「心配ごと(弁護士)相談所」を合同開設します。相談費用は無料で、秘密は厳守します。お気軽にご相談ください。

■開設日 11月7日④  
■開設場所 湯浅町地域福祉センター(湯浅町栖原126)  
■人権相談所 9時30分～16時  
■心配ごと相談所 9時30分～11時30分  
■弁護士相談所 13時～16時  
※事前予約は10月2日④からの受付となります。  
※弁護士相談を希望される方は、相談内容を取りまとめる必要がありますので、必ず心配ごと相談所(9時30分～11時30分)にお越しください。受付件数は10件までとなります。





## 早めに気づいて防ごう 高齢者虐待

### 気づかないうちに高齢者虐待になっているかも…?

虐待をしている人の半数以上、虐待されている人の約3割は、虐待の自覚がないといわれています。高齢者の介護は想像以上に大変です。日々の介護に心身ともに疲れ、一人で抱え込んでしまうと高齢者虐待につながる可能性があります。

#### 🔒 高齢者虐待を疑うサイン 🔒

- ・家の中から家族の怒鳴り声や高齢者の悲鳴が聞こえる
- ・身体に不自然な傷やあざがあり、理由を聞いてもはっきり話してくれない
- ・最近身だしなみや服の汚れが気になるようになった
- ・年金等のお金を自由に使わせてもらえない
- ・徘徊しないように、部屋に鍵をかけられている
- ・部屋の中に衣類や食べ残し等が散乱し、不衛生な環境で暮らしている



## 高齢者虐待を防ぐポイントは、早期発見と介護負担の軽減です

### まずは、地域での温かい見守り・声掛けから

高齢者虐待を防ぐには、近隣住民等の見守りや声掛けにより、高齢者と介護者を孤立させないことが大切です。

### 虐待の疑いがあるときは迷わず相談してください

虐待を早期に発見し、適切な支援につなげることで深刻な状態になることを防ぐことができます。

地域包括支援センターでは、虐待だけでなく介護、福祉、医療等、高齢者の様々な相談をお受けしています。

虐待かどうかをご自身で判断する必要はありません。また、相談された方の情報が外部に漏れることはありませんので、安心して相談してください。

※施設入所者の虐待に関しても同様にご相談ください。



## 国民健康保険から 社会保険になったときは

問 健康推進課国保年金係 ⑦番窓口 TEL 65・3008

国民健康保険の方が社会保険に加入されたときは役場で手続きが必要です。お早めの手続きをお願いします。

### ◆国民健康保険

#### 脱退手続きに必要なもの

- ・社会保険に加入された方全員分の社会保険証（コピーでも可）

- ・社会保険に加入された方全員分の国民健康保険被保険者証（ご家族等、代理での手続きも可）

### ◆オンラインでも

#### 手続きいただけます

オンライン手続きはこちらから

<https://logoforn.jp/f/>

yEwwoi/



### ◆社会保険加入後の

#### 医療機関受診について

社会保険に加入された日以降、社会保険の保険証が届くまでの間に、国保の保険者証で医療機関を受診された場合、国保資格喪失後の受診となりますので、湯浅町で負担した7割または8割分の医療費を請求させていただきます。

※医療費を湯浅町に返還していただいたのち、ご自身で社会保険へ請求することができます。



## お薬手帳とポリファーマシーのおはなし

問 健康推進課国保年金係 ⑦番窓口 TEL 65・3008

お薬手帳は、処方されたお薬の情報を記録し、お薬の履歴を管理する手帳です。かかりつけ以外の病院や薬局に行った場合でも、お薬手帳を見せることで、服用中の薬の情報を正しく伝えることができます。また、複数の医療機関にかかっている場合など、医師や薬剤師が飲みあわせや重複をチェックし、副作用や飲み合わせのリスクを減らすことができます。

### ●お薬手帳は必ず

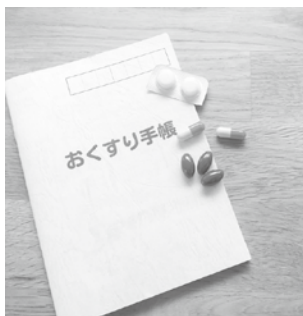
#### 一冊にまとめましょう

何冊かに分かれてしまうと、お薬の情報が分散してしまい、正確な情報が伝わらなくなってしまう。お薬手帳を忘れるたびに新しく作ってもらっている方や、医療機関、薬局ごとに分けて使っている方は、一冊にまとめてもらいましょう。

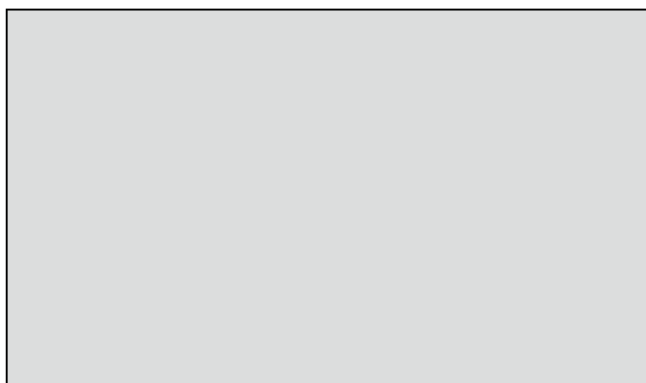
### ●ポリファーマシーに

#### 注意しましょう

ポリファーマシーとは、単に服用する薬が多いことではなく、多くの薬を服用しているために、副作用を起こしたり、きちんと薬が飲めなくなったりしている状態をいいます。何種類以上の薬を服用すれば、ポリファーマシーになるという定義はありませんが、薬が6種類以上になると、害をなすリスクが高くなるといわれています。薬の種類が多い場合は、医師や薬剤師に薬の種類を減らせないか相談してみましょう。



町収入の一部とするため有料広告を掲載しています



原寸

# 広報ゆあさ 広告募集

このスペースとなります。  
《50 × 85 mm》



## 10月は骨髄バンク 推進月間です

問 健康推進課保健子ども係 ⑧⑨番窓口

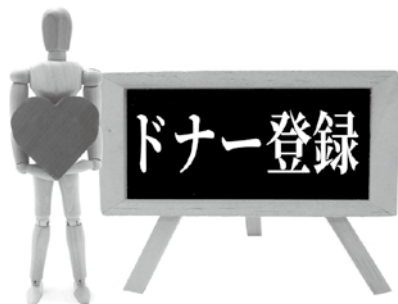
TEL 65・3008

### ■骨髄バンクについて

骨髄バンクは、白血病などの血液の病気で造血幹細胞（血を作るものになる細胞）の移植を必要とする患者と、健康な造血幹細胞を提供してくれるドナーの方をつなぐ公的事业です。

移植を必要としている患者は、毎年約2000人程度います。しかし、ドナーが見つかる確率は、血のつながりがなければ数百から数万分の1。骨髄バンクで移植を受けられる患者は、希望者の半程度にとどまります。1人でも多くの患者を救うためには、1人でも多くのドナー登録が必要です。ドナー登録は、2mlの採血で完了します。

皆さまのご協力をお願いします。



## 10月は臓器移植普及推進月間 〜このちへの優しさとおもいやり〜

問 健康推進課保健子ども係 ⑧⑨番窓口

TEL 65・3008

### ■臓器移植について

臓器移植は臓器の機能が低下し、移植でしか治らない人と死後に臓器を提供してもいいという人とを結ぶ医療です。日本で臓器移植を希望して待機している方は、およそ1万6千人います。それに対して移植を受けられる方は、年間およそ400人です。

臓器提供、それは万一自分が脳死となって最期を迎えたとき、誰かの命を救うことができるものなのです。そのためには、あなたの意思が必要です。

この機会に、臓器提供の意思表示について、家族と話し合う等してみてください。

### ■意思表示するには

運転免許証・健康保険証・マイナンバーカード・意思表示カード・インターネットによる意思登録で意思表示をすることができます。インターネット登録はこちら

← <https://www.2johnw.or.jp/>



## インフルエンザ予防接種のおしらせ

問 健康推進課保健子ども係 ⑨番窓口 TEL 65・3008

### ■小児

#### ・対象者

1歳から中学3年生  
（平成20年4月2日から令和5年2月1日生まれ）

#### ・接種期間

10月1日から令和6年1月31日

#### ・助成額

小学6年生までは2回、中学生以上は1回とし、1回あたり3,700円を上限とします。

#### ・助成を受けるには

町から対象者に助成券を郵送します。実施医療機関へ予約し、助成券を持参して接種を受けてください。

### ■高齢者

令和5年度から、高齢

者インフルエンザ予防接種が無料で接種していた。ただけるようになりました。

インフルエンザの流行による有症状者の医療機関への外来受診を抑制し、医療体制の維持を図ることを目的としています。接種については、直接医療機関にご予約ください。

#### ・対象者

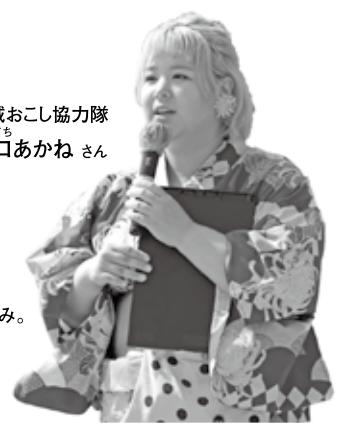
65歳以上の方全員  
（60〜64歳の心臓、じん臓、呼吸器等の機能障害を有する方にも、この制度が適用される場合があります。医療機関に相談してください。）

#### ・接種費用

自己負担なし



地域おこし協力隊  
ままぐち  
前口あかね さん



※都市地域から移り住み製品の開発・販売・PR等の地域おこし支援を行いながら、地域への定住・定着を図る全国的な取り組み。

## 湯浅町キッズ防災キャンプの実施

今年8月、湯浅町で初となるキッズ防災キャンプを実施いたしました。(2.3ページ参照) 6月2日に発生した線状降水帯の被害を受け、記憶が新しいうちに、子どもたちに防災についての学びや地域との繋がりを感じてもらいたいと企画しました。

41名の町内の子どもたち、町内町外からボランティアスタッフ22名が参加しました。

避難所に指定されている栖原区民センターで実施し、避難所づくり、給水体験、着衣水泳、かまどベンチでの夕食づくり、ペットボトルタワーづくり、起震車体験など様々な体験と学びの時間を過ごしました。

## 社会教育の推進について

子どもたちが多様な大人に出会い、地域の中で育っていく仕組みづくりや、生涯学習、地域とのつながりを育むためのコミュニティ形成を目的とした企画やイベントを実施しています。過去には「柑橘シロップづくりワークショップ」「ケンケン鯉の会」などのイベントを実施。また月1回、スパイスと一緒に人や空間、そして町をマサラ(混ぜる)する!をテーマに「スパイス研究会yuasa」を開催しています。やってみよう!という好奇心をきっかけに遊びを通して体験し、学ぶことができるイベントを今後も企画していきます。10月20日からは、コミュニティスペースFLATにてDIYイベントを企画中!ぜひご参加ください。

## 町外での活動

湯浅町のPRや、関係人口増加に向け、町外や県外でのイベントを開催しています。SNSで湯浅町での暮らしの発信も行っています。

# ふるさと納税の返礼品「お楽しみ券」の取扱店を募集します

問申 ふるさと振興課ふるさと納税推進係 Tel. **22-3120**

ふるさと納税の新たな返礼品として、町内の飲食店や小売店などで使用できる商品券「お楽しみ券」の取り扱いを開始します。

開始にあたり「お楽しみ券」の取扱店を募集しますので、参加を希望される事業者の方は、問い合わせ先までご連絡いただきますようお願いいたします。

※ふるさと納税の制度では、返礼品に地場産品を取り扱うことと決められています。そのため、取扱店でのお楽しみ券は「町内で生産された商品」「町内で消費されるサービス」の提供に限定されますので、あらかじめご了承ください。

お楽しみ券で利用できる返礼品の例	
町内で生産された商品	・町内で収穫、加工されたみかんジュースやゼリー等の加工品
町内で消費されるサービス	・温泉、宿泊、食事 ・カヌー体験

広告 町収入の一部とするため有料広告を掲載しています



# えき蔵公民館 各種教室申込み受付のご案内

■受付期間 10月16日㊤～10月22日㊤

■お問合せ・申込み ・湯浅えき蔵町立図書館（公民館）Tel 62-2280 9時～20時  
・教育委員会社会教育係（19㉔番窓口）Tel 63-1111 9時～17時（土日祝日を除く）

## 単発講座

講座名	日時		定員	備考
多肉寄せ植えと グラスサンド教室 ③カラーサンドで作る クリスマステラリウム	11月11日㊤	13時30分～15時	5～20名	材料費：1,500円
ハンドメイド教室 ④クリスマスミニリース	11月25日㊤	13時～14時30分	5～10名	材料費：2,000円
ハンドメイド教室 ⑤コサージュ	令和6年 1月27日㊤	13時～14時30分	5～10名	材料費：2,000円
和菓子作り③	11月19日㊤	10時～11時30分	15～30名	材料費：800円
親子折り紙教室 (クリスマス)	12月3日㊤	10時～11時30分	5～10組	持ち物：折り紙・はさみ・筆記用具・のり

※詳細は、えき蔵公民館ガイド（4月配布分）をご覧ください。

- ・お申込み多数の場合、抽選とさせていただきます。
- ・結果については10月31日㊤までに封書にて通知させていただきます。
- ・定員数に満たない場合は、講座を中止させていただく場合がございます。

こちらからも  
申込みできます



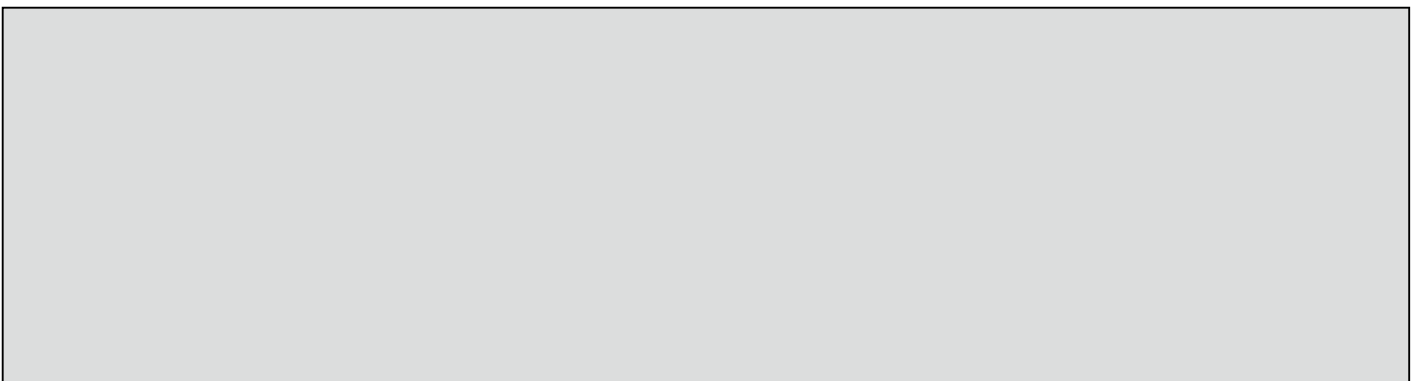
## 寄附をいただきました 温かいご支援をいただきありがとうございます

湯浅町企業版  
ふるさと納税

・株式会社オオミヤ和歌山  
湯浅町タウンプロモーション  
業務委託の財源として活用さ  
せていただきます。

・株式会社オオミヤ大阪  
ふるさと・観光PR業務委託  
の財源として活用させていた  
だきます。

広告 町収入の一部とするため有料広告を掲載しています





### 経営者の退職金 小規模企業共済制度

☎ 独立行政法人中小企業基盤整備機構(共済相談室)  
TEL050-5541-7171

小規模企業共済制度とは、国が作った退職金の積立制度です。月額千円から七万円まで自由に設定でき、掛金は所得控除の対象になります。

#### ■対象

個人事業主、小規模企業の経営者・共同経営者および役員

#### ■申込み

商工会・金融機関などで加入できます。

### 集団健診 ベジチェック測定中止のお知らせ

☎ 健康推進課国保年金係(8番窓口)TEL65-3008

11月12日㊿(有田衛生施設事務組合)集団健診にて実施予定のベジチェック測定は、都合により中止します。

健診やその他特典等については予定通り実施します。お申し込みいただいた方はぜひお越しください。

### 障がい者等用駐車場の適正利用のために

障がい者等用駐車場区画は、身体に障がい(視覚障がい、肢体不自由、心臓・腎臓などの内部障がい)のある方や、妊産婦、高齢者、病气やけが等で歩行が困難な方が、車の乗り降りをしやすいように配慮された駐車スペースです。

思いやりの気持ちでマナーを守り、適正に駐車場を利用しましょう。



### 10月16日から22日は行政相談週間

☎ 総務課総務係(16番窓口)TEL64-1108

総務省では、毎年10月中の一週間を「行政相談週間」と定め、行政相談制度の周知と利用促進に努めています。

期間中の湯浅町での相談所等は下記のとおりです。行政についてご相談のある方はお立ち寄りください。相談は無料で、秘密は堅く守られます。

■日時 10月18日㊿13時30分～15時

■受付 湯浅町役場2階 総務課(予約不要)

■会場 湯浅町役場2階 会議室3

■相談員(総務大臣委嘱)  
成田 誠治氏、土岐 重晴氏

#### ■相談例

年金・医療保険・道路  
役所の手続き等



### 令和5年秋季 全国火災予防運動のお知らせ

☎ 湯浅広川消防組合消防本部 TEL22-3128

この運動は、火災の発生を未然に防止することを目的として、毎年11月9日から15日までの間、秋季火災予防運動週間と位置付けて全国一斉に実施しています。

住宅火災などにより、毎年多くの命や財産が失われています。この被害を防ぎ、皆様が安全に暮らせるよう防火対策の重要性をお伝えしています。

また、本組合管内では、次のとおりイベントへの派遣と街頭啓発を実施します。

■広川町ふれあいまつりでの消防ブース開設

11月5日㊿ 10時～15時

消火器の体験コーナー、煙体験、啓発グッズの配布等

■オークワ湯浅店での街頭啓発活動

11月9日㊿ 14時～16時

啓発グッズ等の配布等

### 湯浅税務署からのお知らせ

#### 「消費税インボイス制度説明会・登録申請手続の相談会」の開催について

令和5年10月から導入される消費税インボイス制度の説明会及び登録申請手続の相談会を開催します。

■日時 10月25日㊿ 14時～15時

11月29日㊿ 10時～11時

■場所 湯浅納税協会 3階

(有田郡湯浅町湯浅2430-77)

■定員 20名(先着順・電話予約要)

■主催 湯浅税務署

公益社団法人湯浅納税協会

インボイス発行事業者への登録の要否を検討されている方を対象に、個別相談のご予約を受け付けています。(インボイス制度の仕組みからお知りになりたい場合は、まずは、上記説明会をご利用ください。)

■予約窓口 湯浅税務署 個人課税部門  
TEL63-5403

※ご予約されずに来署いただいた場合、ご対応できない場合がございますので、必ず電話予約いただきますようお願いいたします。

説明会の詳細はこちら



#### 改正法人税法等説明会の開催について

令和5年度の法人税法改正事項等及び消費税インボイス制度について、説明会を開催します。

■日時 10月24日㊿

13時30分～15時30分

■場所 有田市文化福祉センター 3階  
大会議室(有田市箕島27番地)

■主催 湯浅税務署

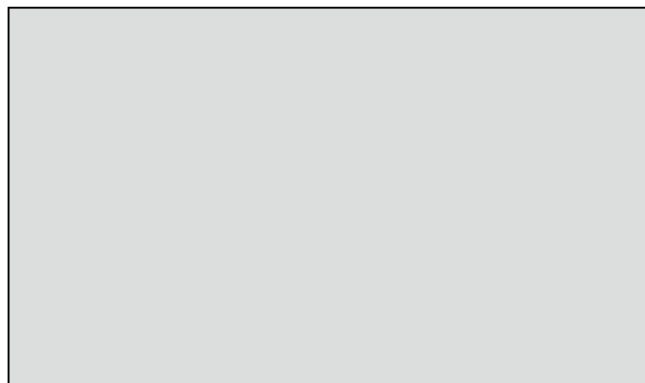
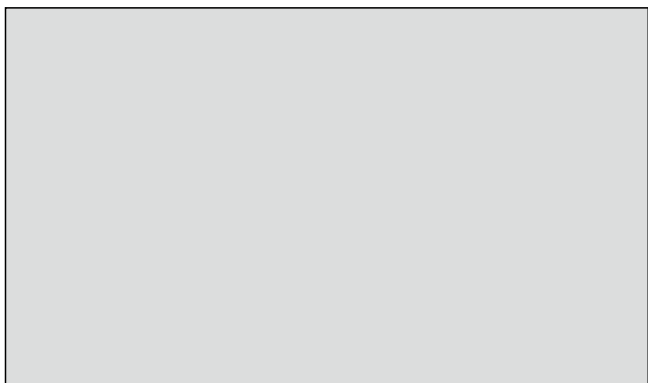
公益社団法人湯浅納税協会

■お問合せ 湯浅税務署 法人課税部門  
TEL63-5406

湯浅納税協会ホームページ



広告 町収入の一部とするため有料広告を掲載しています



**10月のマイナンバーカード  
休日窓口中止のお知らせ**

㊦ 住民生活課住民係(3・4番窓口)TEL64-1102

マイナンバーカード関連システムのメンテナンス作業のため、10月のマイナンバーカード休日申請・交付窓口は実施することができません。ご了承ください。

**第2回 福祉・介護・保育の  
就職フェアわかやま**

求人事業所の人事担当者と個別に面談していただけます。興味・関心のある方はどなたでも参加できます。

■日時 11月3日(金) 13時～16時  
(受付12時30分～)

■場所 和歌山ビッグ愛 1階大ホール

■申込み・お問合せ

社会福祉法人和歌山県社会福祉協議会  
福祉人材センター「ハートワーク」  
TEL073-435-5211



**和歌山県最低賃金が改定されました**

㊦ 和歌山労働局労働基準部賃金室 TEL073-488-1152

■最低賃金の名称 和歌山県最低賃金

■最低賃金額 時間額929円

■効力発生日 令和5年10月1日

■適用範囲

和歌山県内で働くすべての労働者とその使用者

最低賃金法違反については罰則が設けられています。

また、仮に最低賃金額より低い賃金額を労使合意で定めても、法律により無効とされ、最低賃金額と同額の定めをしたものとみなされます。

詳細については、和歌山労働局労働基準部賃金室又は最寄りの労働基準監督署へお問い合わせください。

**相続セミナーを開催します**

㊦ 和歌山地方法務局供託課 TEL073-422-5143

「相続のプロ」である講師陣が、相続に関して誰もが直面する疑問について、分かりやすく講演します。

■日時 11月15日(木) 13時～17時

■会場 和歌山地方合同庁舎5階共用会議室(和歌山市二番丁3)

■講師 公証人、法務局職員、司法書士及び税理士

■定員 40名程度

■予約 和歌山地方法務局総務課  
TEL073-422-5131  
(自動音声案内5番)

■予約締切 11月10日(金) 17時  
(定員に達し次第締切)

**各種教室のご案内**

申込不要

㊦ 健康推進課保健子ども係(8・9番窓口)TEL65-3008

教室名	日時	内容	場所
伝建地区ウォーキング教室	10月11日(木) 9時30分～10時30分	伝建地区を歩きます。 ※水分補給のための飲み物は各自ご準備をお願いします。	総合センター
健康教室	10月11日(木) 10時30分～11時30分	「脱メタボリックシンドローム大作戦！」	

**今を、未来を、守る**

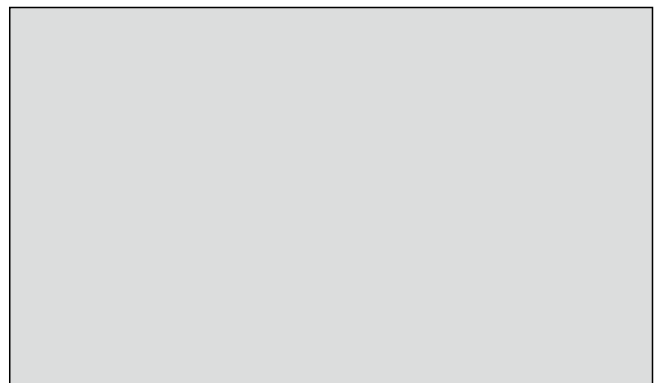
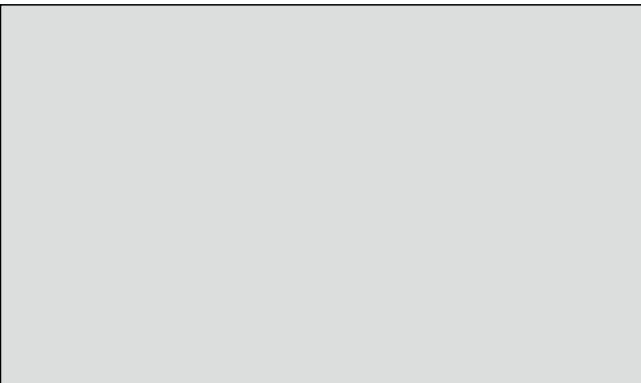
Protect the present and the future

**自衛官募集中**

防衛省自衛隊和歌山地方協力本部 有田募集案内所  
〒649-0316 和歌山県有田市宮崎町 106-2 ☎0737-82-6631



広告 町収入の一部とするため有料広告を掲載しています



— 町長メッセージ —  
**町民の皆様へ**

9月21日⑥、阪神甲子園球場で行われた阪神・巨人戦において冠協賛試合「ゆあさんぽデー」として、湯浅町のPRを行ってきました。当日は、球場来場者の方に湯浅の特産品などが当たる抽選会の実施や湯浅の町並みなどを大型ビジョンに映し出して、湯浅の魅力を知っていただきました。10月末には紀州湯浅の「ギョギョっとお魚まつり」も開催されますので、湯浅に行ってみたく興味を持ってもらえるよう私もしっかり湯浅の魅力をお伝えしてきました。

さて、湯浅町では昨年9月に岐阜県坂祝町と「災害時相互応援協定」を締結しました。坂祝町は岐阜県南西部にある町で、11月にある「さかほぎ町民まつり」で湯浅町の特産物である干物やみかんを販売させてもらっています。また、湯浅町の「ギョギョっとお魚まつり」には坂祝町長や職員の方にお越しいただいています。そのような交

流が続く中で、双方の地域の特性を活かし、防災面での協力ができないかという提案をいたしました。湯浅町は南海トラフなどの津波、坂祝町は海に面していませんが木曾川という1級河川による河川洪水といった種別の異なる災害が想定され、大災害時には互いに物資の提供や応援職員の派遣といった相互応援を行うことを目的とした協定の締結に至りました。協定締結から1年が経過し、両町の町長をはじめとする幹部職員とのオンライン会議を行うなど職員間の交流を深めています。日頃からの交流で、いざという時に互いに助け合える関係をこれからも築いていきたいと考えています。

(令和5年9月22日)

湯浅町長

上山 章 善



**湯浅えき蔵図書館**  
 YUASA EKIKURA LIBRARY

きてみて!

**利用案内**

- 開館時間：9時～21時
- 休館日：毎月月末の金曜日、年末年始
- お問合せ：湯浅町立図書館 Tel.62-2280



**生きものがつくる美しい家**  
 鈴木まもる／エクスナレッジ

ワニがつくる巣、イノシシがつくる巣、巣を持ち歩くタコ…。家として住み続けるか、巣として一時的に利用するかを問わず、様々な生き物たちがつくる構造物とつくり方をイラストで紹介。前著に世界初公開の巣など8種を追加。

一般書  
 児童書

新着図書のご案内

**みえないりゅう**

ミロコマチコ／ミシマ社

[対象：0～5歳]

ちいさなうみでうまれた ほくはなみをつくっている でもだれもきづかない なみはほくのからだをおおきなうみへとはこんでいったー。暮らしのなかのみえないいきもの「りゅう」を描いた、生命の物語。



**88歳、しあわせデジタル生活**

若宮正子／中央公論新社

スマホもインターネットも老いの味方です。58歳でパソコンデビュー、81歳でゲームアプリを作成した88歳の著者が、デジタルに苦手意識のある人達の悩みに寄り添いながら、デジタルの楽しみ方と心の持ちようを伝えます。



**ぶっ飛びまくるゼウスたち**

こざきゆう／実業之日本社

[対象：小学3～6年生]

変身してはなんとか女の人に近づこうとする最高神のゼウス、息子がかわいすぎて大惨事を起こしてしまう太陽神のヘリオス…。生まれから戦い、恋愛まで、ギリシャ神話のぶっ飛んだエピソードを紹介する。



- 『おもしろジャポニカ切手図鑑』和田進／日本郵趣出版
- 『生きるよんどん』畑正憲／毎日新聞出版
- 『亀甲獣骨』山本一力／潮出版社
- 『約束した街』伊兼源太郎／幻冬舎 など

- 『心をひらいて、音をかんじて』デヴォン・ホルズワース／光村教育図書
- 『友だちづきあいてなかに?』イ・ヒョンヘ／誠文堂新光社
- 『まごが、おねえちゃんになった日!』かわしまえつこ／童心社
- 『スーパーのプリンセス』佐和みずえ／静山社 など

\*その他新着図書は、図書館ホームページの「新着資料検索」からご覧いただけます\*  
 \*おはなし会&おやこ集いの場(こども向け) 次回は10月14日⑥です! \*  
 \*えき蔵図書館公式X(旧Twitter)@ekikuratoshokanにて図書館の最新情報をお届けします\*



**役場** 湯浅町役場    **スポ** 湯浅スポーツセンター  
**えき蔵** 湯浅えき蔵    **ふる** ふるさと振興課(旧図書館)  
**総セ** 総合センター    **有衛** 有田衛生施設事務組合

月	火	水	木	金
ダンボール (※1)	本・雑紙 牛乳パック (※2)	古着 (※3)	ペットボトル (※3)	新聞 (※2)

※1：まとめてしばって出してください。 ※2：透明または半透明の袋に入れるかしばって出してください。  
 ※3：透明または半透明の袋に入れて出してください。

日	月	火	水	木	金	土
1	2	3	4 カン類収集日	5	6	7 町内一斉津波避難訓練 19時～
8	9	10 消費者相談 <b>ふる</b> 13時～16時	11 ビン類収集日	12	13 マイナンバーカード 出張申請 <b>えき蔵</b> 14時～16時 ※要予約	14
15 集団健診 <b>役場</b>	16	17 消費者相談 <b>ふる</b> 13時～16時	18 カン類収集日 行政相談 <b>役場</b> 13時30分～15時	19	20	21
22	23	24 消費者相談 <b>ふる</b> 13時～16時	25 ビン類収集日	26	27 マイナンバーカード 出張申請 <b>総セ</b> 14時～16時 ※要予約	28 えき蔵図書館上映会 「人体のサバイバル！」 <b>えき蔵</b> 15時～
29 紀州湯浅の ギョギョっとお魚まつり P5参照	30	31 消費者相談 <b>ふる</b> 13時～16時	1	2	3	4

・町県民税 第3期  
 ・国民健康保険税 第4期  
 ・介護保険料 第4期  
 ・後期高齢者医療保険料 第4期 納期限

### 健康保険証をお使いの皆さまへ 「マイナンバーカード」を健康保険証としてぜひお使いください!

- データに基づく最適な医療が受けられる**  
過去に処方されたお薬や特定健診などの情報が医師・薬剤師に共有され※、データに基づく最適な医療が受けられるようになります。  
※マイナンバーカードを健康保険証として利用し、医師等と過去の情報を共有した場合には、健康保険証で受診した場合と比べて、初診時等の医療機関・薬局での窓口負担が低くなります。
- 転職や転居等による保険証の切り替えや更新が不要**  
今後、転職や転居などで必要だった保険証の切り替えや更新が不要になります。 ※新しい保険者への加入手続きは必要です。
- 手続きなしで高額療養費の限度額を超える支払いが免除**  
限度額適用認定証等がなくても、高額療養費制度における限度額を超える支払いが確実に免除されます。

**!** マイナンバーカードを健康保険証として利用するための登録がまだの方は、2つの準備をお願いします。

**STEP1 ▶▶▶ マイナンバーカードを申請**

■申請方法は選択可能です

- ①オンライン申請(パソコン・スマートフォンから)
- ②郵便による申請
- ③まちなかの証明写真機からの申請

**STEP2 ▶▶▶ マイナンバーカードを健康保険証として登録**

■利用登録の方法

- ①「マイナポータル」から行う
- ②セブン銀行ATMから行う
- ③医療機関・薬局の受付で行う

**マイナンバーカードは安全です!**

マイナンバーカードを失くしたら個人情報が出しそうで不安…

マイナンバーカードを失くした場合、どうすれば良いかわからない…

マイナンバーを他人に悪用されそうで怖い…

マイナンバーカードのICチップには、健康・医療情報や税情報・年金情報などプライバシー性の高い情報は入っていません!

万が一紛失しても、コールセンター【0120-95-0178(24時間365日受付)】に電話することでカードの利用を一時停止できるので安心です!

第三者にマイナンバーを見られても、あなたになりすまして手続きを行ったり、あなたの個人情報を探ったりすることはできません!

# 家具の固定で安心！安全！

**設置費用  
無料!!**

## 家具転倒防止器具設置事業

**1世帯につき1回限りの設置で3台の固定ができます！**

**65歳以上の方、または身体・知的・精神障害者手帳をお持ちの方のいる世帯が対象となります！**



問 総務課地域防災係 ⑩番窓口 TEL 64-1108

### 公式SNSアカウントで湯浅町の最新情報を発信しています

問 政策企画課秘書広報係(15番窓口) TEL 63-2552

湯浅町からのお知らせ、イベント情報などを発信中！  
QRコードを読み取って友だち追加、フォローをお願いします。



LINE

LINE 湯浅町



### 子どもの健診・健康相談

実施場所 保健センター

- 4カ月児健診 ——  
10月27日(金) 13時30分～
- 6カ月児相談 ——  
10月4日(水) 9時30分～  
11月1日(水) 9時30分～
- 10カ月児健診 ——  
10月27日(金) 13時～
- 1歳児相談 ——  
10月13日(金) 9時30分～  
11月10日(金) 9時30分～
- 1歳半健診 ——  
10月30日(月) 13時～
- 2歳児相談 ——  
11月6日(月) 9時～
- 乳幼児健康相談 ——  
10月4日(水) 9時～11時30分  
10月18日(水) 9時～11時30分  
11月1日(水) 9時～11時30分  
妊産婦相談&交流<mama♡はぐ>  
10月18日(水) 9時～11時30分

### みんな一緒にあそびのひろばへ

子育て支援センター  
10時～11時15分

\*水分補給ができるように、お茶をご用意ください。

**参加  
無料**

#### すくすくひろばの日程

- ゆあさこども園 10月4日(水) ポールあそび♪
- たむらこども園 10月5日(木) みんなであそぼう

#### なかよしひろばの日程

子育て支援センター(ゆあさこども園内)  
10月12日(水)・26日(水)  
運動あそび

#### ひまわりひろばの日程

ひまわり保育園(内容は変更することもあります)  
10月23日(月)  
2才児と一緒に散歩に行こう

◆電話・来訪相談をご利用ください  
TEL 63-6066  
(月～金曜日 ⑩10時～15時)  
受け付けています

◆子育て支援センターへ遊びに来てね  
(月～金曜日 ⑩10時～15時)  
場所…ゆあさこども園  
お問合せ  
ゆあさこども園(Tel 63-4153)  
子育て支援センター(Tel 63-6066)

※内容は変更することがあります

### おいでよ！子育てサークルへ 10月

#### 小麦粉粘土で遊ぼう

18日(水) 10時  
吉川子育てサークル  
吉川公民館

20日(金) 10時  
エンゼルちゃん  
いきいきふれあい館

※子育てサークルは、事前予約が必要なので支援センターにお電話ください。

### 大人の健康相談・健康教室

—— 健康相談 ——  
毎週水曜日 9時～11時30分

—— ところの相談室 ——  
※要予約  
健康推進課保健子ども係  
(8・9番窓口)  
TEL 65-3008

—— 献 血 ——  
10月11日(水)  
[観光用駐車場]  
10時～12時、13時～16時

