



2022

3

March

Vol.568

# ゆあさ

春よ、来い



3月は自殺対策強化月間

あなたの いのち  
元気ですか？

この一言から わたしたちの支援ははじまる



自殺者数の現状

厚生労働省と警察庁が集計し発表した令和3年度の日本全体の自殺者数は、令和2年度より減少しているものの、12月末の速報値では2万人を超えたと発表されました。和歌山県では、自殺者数、自殺死亡率が共に前年度より増加しています。男女別では、男性の自殺者数は女性の約2倍となっています。

自殺の要因は、男性では失業や配置転換を含む仕事関係が多く、女性では職場や近隣、夫婦間などの人間関係や

自殺対策基本法では、自殺者の多い毎年3月を「自殺対策強化月間」と定め、国、地方公共団体、関係団体等が連携し、「いのちを支える自殺対策」という理念を前面に打ち出した啓発活動を推進しています。

また、厚生労働省では自殺対策推進室を設置し、年間を通じてさまざまな広報・啓発活動に取り組んでいます。

介護疲れなども報告されています。そして厚生労働省は、2020年から新型コロナウイルス感染症が流行し、世界全体が危機的状況に陥り、収束のめどが立たないなかで、多くの人がさまざまな不安やストレスを抱え、特に女性や若者の自殺者が増加していると指摘しています。コロナ禍の長期化は、生活苦や多重債務、事業不振、またうつ病などの精神疾患が影響し、自殺者の更なる増加が予想されるとも言われています。

CONTENTS

- P 2 ……特集 3月は自殺対策強化月間  
「あなたの いのち 元気ですか？」この一言からわたしたちの支援ははじまる
- P 7 ……湯浅町PRキャラクターが誕生しました！
- P10 ……狂犬病の予防注射を受けましょう/迷惑な猫から 地域猫へ
- P12 ……令和4年度 集団健診の日程をお知らせします！（要予約）
- P13 ……後期高齢者医療制度に関するお知らせ  
令和4年度 国民健康保険被保険者証を発送します
- P19 ……交通ルールを守り、交通事故ゼロを目指して/取れん火災にご注意を
- P22 ……町長メッセージ/アジサバうお〜か〜

広報 PUBLIC INFORMATION OF YUASA

ゆあさ

3月号  
VOL.568





森崎 雅好 (もりさき まさよし)

高野山大学文学部人間学科 准教授 / 臨床心理士 / 高野山真言宗僧侶 / 公認心理士  
わかちあいの会和歌山 うめの花スタッフ / 白浜レスキューネットワーク会員

高野山大学で准教授を務め、心理支援学、グリーフケアなどを研究。自殺防止、自死遺族ケアにも尽力し、力を注いでいる。1月28日に開講したゲートキーパー養成講座での講師を務め、普及活動にも尽力している。



# あなたにもできる 『いのち』への支援

## 森崎 雅好 准教授 インタビュー

### 偏見をなくし 受け入れる

あなたは身近な人に、死を考えていると打ち明けられたら、どのように感じますか？きつと、受け入れることができず、戸惑う方が大半ではないでしょうか。  
自ら死を選ぶ要因は、失業、健康や経済的問題、何かが嫌になったなど人により様々です。  
わたしはそういった方々の心のケアに携わっていますが、最初は自ら死に向かっている人に出会い、戸惑い、とても不安になったことを覚えています。しかしそれは、その方に対する恐怖という偏見を持っていたのだと、今振り返れば思います。雰囲気にも飲み込まれていたのだと。  
死にたいと思うことはあったとしても、いのちある生きものが自殺まで考えてしまうということとは、脳が暴走状態にあり、自殺という行為は、その脳の暴走状態を自分が止めたがつている故の行動だと思います。

### 求められるゲートキーパーの 役割とは

ゲートキーパーとは、自殺の危険に気づき、適切な対応ができる人のことを指します。自分と当事者を切り離すのではなく、当事者と一緒に関わりケアをしていくのです。  
人をケアする目標は、相手に安心を与えることにあります。そのためには、身の安全が確保され、心が休まり、それらを保護してくれる環境が揃っていることが必要です。  
死にたいということは、言い換えれば『死にたいほど苦しい』ということになります。苦しいと発し、打ち明けられたこと

### あなたにだから 打ち明けたことを忘れないで

もし誰かがあなたに「死にたい」と打ち明けてきたとき、大前提として、誰でもいいから打ち明けたのではないというのを忘れないでいてほしいのです。『わたしを選んで打ち明けてくれたんだ』と受け止めてあげてください。そしてその打ち明けてくれたことに対し、「あなたが思い詰めてい

### ゆとりある心で 変化を感じて

では実際に、わたしたちが気を付けることは何なのか。一番大切なのは、相手の様子の変化に気付くことができる心のゆとりを持つことです。普段のあいさつを交わすとき、相手がいともどおりか、変わった様子はないかを感じ取り、変化を感じたら声をかけてみましょう。

また、普段から悩んでいる人が打ち明けやすい雰囲気づくり、地域で受け入れていく土壌づくりを積極的に行っていくことも非常に重要となります。

### 悩んでいる方は 打ち明ける勇気を

生きづらく苦しいと思うことはありませんか。身近な人に、自分のことを少し話してみませんか？直接相談することに抵抗があれば、電話相談窓口で、匿名での相談も可能です。その一歩で開ける道がきっとあるはずですよ。



## ステップ1 「安心」

- ・家族や友人の変化に気づく
- ・優しく声をかけ「あなたの話聴かせて」
- ・相手に興味がある姿勢を見せる

心配な方に出会ったら、  
4ステップで  
「つなげる」支援を！

## ステップ2 「安全」

- ・相手の気持ちを尊重し耳を傾ける（傾聴）
- ・相手を否定しない
- ・寄り添う姿勢「そばにいるよ」
- ・「がんばって」は暗に相手を否定する言葉であることに注意

## ステップ4 「支援」

- ・温かく寄り添い見守る

## ステップ3 「保護」

- ・専門の相談窓口相談をすすめる
- ・相手が相談できなければ、自らが相談窓口へ情報提供

### ■ ■ 湯浅町こころの相談室 ■ ■

健康推進課では住民の方々のこころの悩みを専門の心理士がお伺いしています。  
お気軽にお越しください。

日時：毎週水曜日 9時～11時

場所：湯浅町役場 健康推進課（9番窓口） ☎65-3008（直通）

※事前予約をおすすめしています ※時間は相談可。無料

### ■ ■ 相 談 窓 口 ■ ■

もしあなたが先の見えない不安や、生きづらさを感じるなどの様々なこころの悩みを抱えていたら、その悩みを相談してみませんか。電話では相談しづらい方は、LINEなどでも相談できます。

#### 電話相談

こころの健康電話相談 はあとライン [24時間対応]

☎0570-064-556

#いのちSOS [12時～22時]

☎0120-061-338

よりそいホットライン [24時間対応]

☎0120-279-338

いのちの電話

☎0570-783-556 [10時～22時]

☎0120-783-556

[16時～21時、毎月10日は8時～翌日8時]

チャイルドライン ※18歳未満子ども専用

☎0120-99-7777 [16時～21時]

#### LINE相談窓口

NPO法人自殺対策支援センターライフリンク  
生きづらびっと

☾・火・木・金・日 17時～22時30分

☾ 11時～16時30分



←LINE

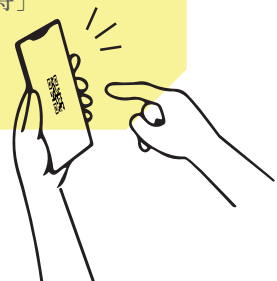
和歌山県公式LINE相談

いのちのセーフティラインわかやま

[平日9時～17時]



←LINE





# 湯浅町スポーツ表彰の受賞者が決定!

全国規模の大会で優秀な成績を収めた受賞者4名に、賞状と楯を授与しました。

コロナ禍においても練習に励み、見事勝ち取った成績を糧に今後も湯浅町のスポーツ振興に寄与されることを期待しています。

## スポーツジュニア賞



だいく  
大工みなみさん  
(湯浅小学校6年・日本拳法)



ふじもとじょういちろう  
藤本文一郎さん  
(湯浅小学校2年・日本拳法)



おにしるうき  
大西琉佑希さん  
(湯浅小学校4年・空手道)



のほらたいせい  
野原大誠さん  
(湯浅小学校3年・空手道)

[順不同]

※新型コロナウイルス感染症拡大防止のため、表彰式は開催中止となりました。

※賞状は写真撮影用のものを使用しています。

# おちゃと御茶殿公園がオープンしました!

問 政策企画課政策企画係(15番窓口) ☎63-2552 産業建設課管理係(18番窓口) ☎64-1124

2月1日(火)に湯浅駅前のおちゃと御茶殿公園がオープンし、たくさんの親子連れで賑わっています。

公園内の忘れ物や落とし物等に注意し、マナーを守って、誰もが気持ちよく公園を利用できるようにしましょう。



公園の利用者、近隣住民の方への迷惑となる行為や危険と判断される行為は、禁止です。

### 公園の主なルール

- ・ごみのポイ捨て禁止
- ・ペットハーリードをつないでフンは持ち帰る
- ・自転車等の乗り入れ禁止
- ・火遊び禁止
- ・ボールを使った危険な遊び禁止
- ・たばこ禁止

### ふわふわドームのルール

- ・利用時間は9時～17時
- ・空気が抜け始めたら利用しない
- ・濡れているときは利用しない
- ・くつを脱いで利用する

# 湯浅町PRキャラクターが誕生しました！

問 ふるさと振興課商工観光係 ☎64-1112

昨年夏に募集した湯浅町PRキャラクターコンテスト特賞作品が「タイムボカンシリーズ ヤッターマン」や「ハクション大魔王」等のアニメ制作を行ったタツノコプロによって、イラスト化されました！  
かわいらしい見た目には湯浅町の特産品であるみかんや醤油などが組み込まれています。これから湯浅町をどんどんPRしていきますので、みんなでゆーあちゃんを応援しましょう！



## プロフィール

名前  
性格  
好きな食べ物  
趣味  
自己紹介

### ゆーあ(ちゃん)

湯浅町の人のように、朗らかなのんびりやさんで人懐っこい。  
みかんジュース・しらす丼  
ゆあさんぽ……湯浅のまちなかをさんぽすること。  
ゆったりとした時間が流れる湯浅町の醤油屋さんの裏で生まれ育ったネコ。  
湯浅町が大好きな女の子で、もっと町の魅力を伝えていきたいと思っている。



# コミュニティ助成事業で 行事備品・防災備品を整備しました

問 総務課地域防災係(16番窓口) ☎64-1108 政策企画課政策企画係(15番窓口) ☎63-2552



地域防災組織が自主的に行う防災活動の強化、住民が主体的に行うコミュニティ活動の促進を図り、地域の連帯感に基づく自治意識を盛り上げることを目的とするコミュニティ助成事業（宝くじの助成金による事業）を活用し、栖原地区が防災備品、道町中区・青木区・北栄1区・北栄2区が祭り行事等備品を整備しました。

今回整備した祭りやイベントの道具は、新型コロナウイルス感染症の影響により今年度のお披露目の機会はありませんでしたが、来年度以降に使用されることとなります。

## ■防災備品 栖原区

- ・消火用ホース
- ・消火器ボックス
- ・消火栓ボックス
- ・管鎗
- ・消火栓キー



## ■祭り行事等道具



道町中区



北栄1区



青木区



北栄2区



# 住民税非課税世帯等に対する臨時特別給付金のご案内

※受給には手続きが必要です。

☎ 福祉課福祉係(11番窓口) ☎64-1120

- 住民税非課税世帯等に対する臨時特別給付金（1世帯あたり10万円）は、住民税均等割非課税世帯や令和3年1月以降に新型コロナウイルス感染症の影響により家計急変のあった世帯を支援する新たな給付金です。
- 給付金を受給するためには、**手続きが必要**です。

## 支給対象と申請の有無

世帯全員の令和3年度  
「住民税均等割が非課税」の世帯

令和3年1月以降の収入が減少し  
「住民税非課税相当」の収入となった世帯  
(家計急変世帯)

### 確認書を返送してください

令和3年12月10日時点で湯浅町に住民登録のある対象世帯に確認書を送付しています。  
内容を確認し、同封の返信用封筒にて返送をお願いします。

### 申請が必要です

申請書と世帯全員の収入状況がわかる書類<sup>\*</sup>を提出してください。申請書は福祉係で発行しますのでお問い合わせください。<sup>\*</sup>令和3年分所得の確定申告書、住民税申告書、源泉徴収票の写し等

令和3年1月2日以降に転入した等、税情報が確認できない場合は申請が必要となることがあります。

## 広川河口清掃を行いました

1月28日(金)、広川河口付近において、地元島之内区の皆さまを中心に約20名の参加により清掃作業を行いました。

この広川河口清掃は、湯浅町シロウオまつり実行委員会が中心となり、シロウオが遡上しやすい環境をつくるため、毎年1月下旬頃に実施しています。

ご協力いただきました皆さまありがとうございました。



## 第16回 紀州湯浅のシロウオまつり中止のお知らせ

☎ 湯浅町シロウオまつり実行委員会事務局 ☎22-3133

3月13日(日)に開催を予定していました「紀州湯浅のシロウオまつり」は、新型コロナウイルス感染症の拡大防止のため、残念ながら中止することとなりました。何卒ご理解いただけますようお願い申し上げます。なお、「紀州湯浅のシロウオ月間」(2月19日(土)～3月21日(月祝))のシロウオ料理提供店舗紹介、シロウオ生体展示、シロウオ写真コンテスト等は実施いたします。

写真コンテストへの応募締切は3月31日(火)です。皆さまのご応募をお待ちしております!!  
※詳細は、湯浅町ホームページ・湯浅町観光協会ホームページをご覧ください。

# 狂犬病の予防注射を受けましょう

問 住民生活課環境係(5番窓口) ☎64・1102



犬の飼い主になったら、まず初めにするのは犬の登録と狂犬病予防注射です。狂犬病に感染した犬は、ほかの犬や人にも狂犬病を感染させる恐れがあるため、飼い犬や自分自身を守るためにも必ず予防注射を受けましょう。毎年4月に狂犬病の集団接種を実施します。

## 犬の登録手続き(生涯に1回)

犬を飼い始めたときには登録手続きが必要になります。

**登録手数料：3,000円**

飼い主の変更や引越しの時、犬が亡くなったときはそれぞれ届出が必要です。忘れないように提出してください。

## 狂犬病予防注射(毎年1回)

生後91日以上すべての犬が義務付けられています。

予防注射は毎年1回の実施になりますので、必ず受けるようにしてください。

**狂犬病予防注射料金：2,700円**

**注射済票：550円**

※すでに飼い犬が亡くなっている方は環境係までご連絡ください。  
※狂犬病の注射や犬の登録は動物病院でも受けることができます。

## 迷惑な野良猫から

## 地域猫へ

「猫による迷惑を減らしたい」「殺処分される不幸な猫を減らしたい」という2つの思いから生まれたのが地域猫対策です。

地域猫対策では、猫を排除するのではなく「命あるもの」と捉え、増えないように不妊去勢手術を行い上手に管理しながら、その数と環境上の被害を減らしていく対策です。

具体的には住民が主体となって①不妊去勢手術をする、②時間を決めてエサやりをし、すぐに片づける、③他の場所に排泄しないようにトイレを設置する、④周辺の住民へ説明するよう努める、などのルールを守って猫を管理

していきます。また、猫が苦手な方やアレルギーの方の立場も尊重し、猫からの被害を受けたい対策も同時に実施していかなばなりません。

皆さんも地域猫対策に取り組んで、迷惑な野良猫を「地域猫」へ生まれ変わらせてみませんか？



右耳がカットされているのはオス猫



左耳がカットされているのはメス猫

\*地域猫活動について知りたい方は、

住民生活課環境係または湯浅保健所衛生環境課

(☎64・1293)までご相談ください。



# 農業振興地域整備計画の 全面見直しに伴う除外申請等受付を 一時停止しています

問 産業建設課産業係(18番窓口) ☎64・1124

湯浅町では、農業振興地域整備計画の全面見直し作業を行っており、計画変更の手続きについて和歌山県等の関係機関と協議のため、農業振興地域整備計画の一部変更申請(除外や編入)の受付を一時停止しています。

各種申請をお考えの方は申請時期にご注意ご理解いただきますよう、よろしくお願ひします。

**■停止期間**  
令和4年1月から変更計画の告示まで  
(令和4年6月30日を予定)  
※停止期間については、農業振興地域整備計画変更の進捗状況により変更する場合があります。

## ■影響のある各種申請

・農地転用に伴う除外申請  
農業振興地域内農用地区域に該当する農地を農地以外に転用するため、農用地からの除外申請が必要な場合

・農業に関する補助事業を利用  
国庫補助などを利用するため、農地を農用地区域に編入する場合

申請をお考えの方は、産業建設課産業係までご相談ください。

# 新型コロナウイルスワクチン接種のお知らせ

5歳以上11歳以下のお子様も

新型コロナウイルスワクチンを受けることができます

問 湯浅町コロナワクチン相談窓口(9番窓口) ☎22・3830

国内の新型コロナウイルス感染者全体に占める子どもの割合は増えています。ワクチンを受けることで新型コロナウイルスに感染しても症状が出にくくなりますが、一方でワクチンを受けると数日以内に接種部分の痛みや発熱などの副反応の症状が現れることがあります。11歳以下の子どものワクチン接種は努力義務ではありません。詳しい情報は、案内時に送付するリーフレットや厚生労働省のホームページなどでご確認ください。ただし、お子様と一緒にワクチン接種をご検討ください。

## ○接種開始

3月14日(月)の週から開始予定

## ○対象者

平成22年5月1日～平成29年2

## ○接種場所

月28日生まれの子ども

有田郡3町の子どもは、有田川町の小児専門医療機関で接種

※令和4年3月1日時点で満11歳で、平成22年4月30日生まれ

●赤ちゃんからの平山こどもクリニック

までの方は、12歳以上用のワクチンを受けていただきます。ワクチン接種券は満12歳を迎える

●ちさこ赤ちゃんこどもクリニック

誕生月の月末に送付します。※平成29年3月1日以降に生まれ

有田川町下津野550

の方は、満5歳を迎える誕生月の月末にワクチン接種の案内を

## ○ワクチン

ファイザー社製小児用ワクチン

送付します。

を3週間間隔で2回接種

★新型コロナウイルスに関する最新

(費用無料)

の情報は、湯浅町ホームページで公表しています。

# 令和4年度 集団健診の日程をお知らせします 要予約

がん検診、特定健診(国保及び後期高齢者医療制度加入の方)は **無料** で受けていただけます。

\* 特定健診：社保の家族の方も受けていただけますが、料金等詳細は加入保険者にお問い合わせください。

日程	場所	実施内容 (部位名はがん検診)	受付時間
4月20日(水)	栖原区民センター	特定健診 胃 大腸 肺 前立腺	① 8:00~8:30 ② 8:30~9:00 ③ 9:00~9:30 ④ 9:30~10:00  *4月20日(水) 栖原区民センターの乳房・子宮がん検診の受付時間は13:30~14:00
		乳房 子宮(頸部) *	
4月24日(土)	湯浅町役場庁舎	特定健診 胃 大腸 肺 乳房 子宮(頸部) 前立腺	
5月11日(水)	田区民センター	特定健診 胃 大腸 肺 乳房 前立腺	
6月9日(木)	吉川公民館	特定健診 胃 大腸 肺 乳房 前立腺	
6月26日(土)	湯浅町役場庁舎	特定健診 胃 大腸 肺 乳房 子宮(頸部) 前立腺	
7月20日(水)	総合センター	特定健診 胃 大腸 肺 前立腺	
9月11日(土)	総合センター	特定健診 胃 大腸 肺 乳房 子宮(頸部) 前立腺	
10月16日(土)	湯浅町役場庁舎	特定健診 胃 大腸 肺 乳房 子宮(頸部) 前立腺	
11月13日(土)	有田衛生施設事務組合	特定健診 胃 大腸 肺 乳房 子宮(頸部) 前立腺	
令和5年 1月15日(土)	湯浅町役場庁舎	特定健診 胃 大腸 肺 乳房 子宮(頸部) 前立腺	
令和5年 2月12日(土)	湯浅町役場庁舎	特定健診 胃 大腸 肺 乳房 子宮(頸部) 前立腺	

<b>対象</b>	● 胃・大腸・肺がん(結核)検診は、40歳以上の方	● 乳房検診は、40歳以上の女性
	● 子宮頸がん検診は、20歳以上の女性	● 前立腺がん検診は、50歳以上の男性



\* 受診の予約：健康推進課 ☎65-3008 (直通) まで

**申込期限** 各健診日の約2週間前まで

乳がん・子宮頸がんは個別検診もあります。(年度内に集団・個別のいずれか1回)

検診内容	地域	医療機関名	地域	医療機関名
乳がん	有田郡市	橋本胃腸肛門外科 (62-2226)	海南市	恵友病院 (073-483-1033)
		有田市立病院 (82-2151)		海南医療センター (073-482-4521)
		済生会 有田病院 (63-5561)		
	御坊市	健診センター キタデ (0738-24-3000)	海草郡 紀美野町	国保野上厚生総合病院 (073-489-2178)
	日高郡 美浜町	国立病院機構和歌山病院 (0738-22-3256)		
子宮頸がん	有田郡市	有田郡市の婦人科医院		

\* 事前に各医療機関へお申込みください





# 後期高齢者医療制度に関するお知らせ 一定以上の所得のある方の窓口負担割合が変わります

●令和4年10月1日から、一定以上の所得がある方は、現役並み所得者窓口負担割合3割を除き、医療費の窓口負担割合が1割から2割に変更となります。

区分		令和4年9月まで	令和4年10月から
現役並み所得者		3割	3割
世帯に被保険者が1人の場合	[年金収入] + [その他の合計所得金額] が <b>200万円以上</b>	1割	2割
世帯に被保険者が2人以上の場合	[年金収入] + [その他の合計所得金額] が <b>320万円以上</b>		
上記以外の方		1割	1割

※窓口負担割合は世帯単位で判定します。

※世帯内に住民税課税所得が28万円以上の被保険者がいない場合、10月以降も1割負担となります。

●後期高齢者の医療費のうち、窓口負担を除いて約4割は現役世代(子や孫)の負担(支援金)となっており、今後も拡大していく見通しとなっています。今回の窓口負担割合の見直しは、現役世代の負担を抑え、国民皆保険を未来につなぐためのものであります。

●窓口負担割合が2割となる方には負担を抑える配慮措置があります。令和4年10月1日から令和7年9月30日までの3年間は、2割負担となる方について、1ヶ月の外來医療の窓口負担割合の引き上げに伴う負担増加額を3,000円までに抑えます(入院の医療費は対象外です)。

●配慮措置の適用で払い戻しとなる方は、高額療養費として、事前に登録されている高額療養費の口座へ後日払い戻します。2割負担となる方で高額療養費の口座が登録されていない方には令和4年9月頃に広域連合から口座登録の申請書を郵送します。

## 【お問合せ】

和歌山県後期高齢者医療広域連合

☎073・428・6688

健康推進課国保年金係(8番窓口)

☎65・3008

今回の制度改正の見直しの背景等に関するご質問等は、厚生労働省コールセンター(0120・002・719)へお問い合わせください。

## 令和4年度 国民健康保険被保険者証を発送します

☎健康推進課国保年金係(7・8番窓口) ☎65-3008

湯浅町の国民健康保険の被保険者証は、毎年4月1日に更新します。新しい被保険者証が届いたら、記載内容に誤りがないか必ずご確認ください。

	被保険者証	特定健診受診券
送付対象者	すべての被保険者	40～74歳までの被保険者
被保険者証等の色	ピンク色	むらさき色
送付時期	3月中旬から順次	
送付方法	簡易書留	
使用可能日	4月1日(金)～	

※配達時にご不在の場合は、配達されずに郵便局で一時保管され、不在票が投函されます。不在票については湯浅郵便局にお問い合わせください。

※郵便局での保管は3月31日(金)までの予定です。保管期限までに受取れなかった場合は、4月1日以降、役場窓口でお渡しします。本人確認ができるもの(マイナンバーカードまたは運転免許証など)をお持ちのうえお越しください。

※現在お持ちの被保険者証(青色)や、使用されなかった特定健診受診券(水色)は4月1日以降使用できませんので、役場へご返却いただくか、細かく裁断するなどして処分してください。

## ●職員の手当の状況●

### 1. 期末手当・勤勉手当

湯浅町	県	国
1人当たりの平均支給額 (令和2年度) 1,235千円	1人当たりの平均支給額 (令和2年度) 1,641千円	—
(令和2年度支給割合) 期末手当 2.55月分 勤勉手当 1.9月分 (1.45月分) (0.9月分)	(令和2年度支給割合) 期末手当 2.55月分 勤勉手当 1.9月分 (1.45月分) (0.9月分)	(令和2年度支給割合) 期末手当 2.55月分 勤勉手当 1.9月分 (1.45月分) (0.9月分)
(加算措置の状況) 職制上の段階、職務の級等による加算措置 ・役職加算 5~20% ・管理職加算なし	(加算措置の状況) 職制上の段階、職務の級等による加算措置 ・役職加算 5~20% ・管理職加算 10~20%	(加算措置の状況) 職制上の段階、職務の級等による加算措置 ・役職加算 5~20% ・管理職加算 10~25%

(注) ( ) 内は、再任用職員に係る支給割合です。

### 3. 時間外勤務手当

支給実績 (令和2年度決算)	24,043千円
支給職員1人当たり平均支給年額 (令和2年度決算)	240千円
支給実績 (令和元年度決算)	28,859千円
支給職員1人当たり平均支給年額 (令和元年度決算)	314千円

### 4. その他の手当

手当名	内容及び支給単価	国の制度との異同	支給実績 (令和2年度決算)	支給職員1人当たり 平均支給年額 (令和2年度決算)
扶養手当	1 配偶者 6,500円 2 子 1人につき 10,000円 3 父母等1人につき 6,500円 4 満16歳から22歳の子1人につき 5,000円加算	同じ	9,616千円	192,320円
住居手当	住居を借り受け月額16,000円を超える家賃を支払っている職員(借家)最高28,000円	同じ	4,955千円	190,577円
通勤手当	通勤距離が片道2km以上で、交通機関を利用し、あるいは交通用具を使用して通勤している職員 1 交通機関 限度額 55,000円 2 交通用具 限度額 24,500円	同じ	5,073千円	72,471円
管理職手当	課長級職員 30,000円 副課長級職員 20,000円 管理又は監督の地位にある職員に職務の級及び支給区分に応じて定額を支給	異なる	7,680千円	274,286円

### 2. 退職手当 (令和3年4月1日現在) (支給割合は国・県と同じ)

支給率	自己都合	勤奨・定年
勤続20年	19.6695月分	24.586875月分
勤続25年	28.0395月分	33.27075月分
勤続35年	39.7575月分	47.709月分
最高限度額	47.709月分	47.709月分
1人当たり平均支給額	325千円	19,655千円
その他加算措置	定年前早期退職特例措置	2%~45%加算
退職時特別昇給	なし	

(注) 退職手当の1人当たり平均支給額は、令和2年度に退職した職員に支給された平均額です。

## ●特別職の報酬等の状況●

(令和3年4月1日現在)

区分		給料月額等
給料	町長	650,000円
	副町長	560,000円
	教育長	520,000円
報酬	議長	280,000円
	副議長	235,000円
	議員	220,000円
期末手当	町長 副町長 教育長	(令和2年度支給割合) 2.55月分
	議長 副議長 議員	(令和2年度支給割合) 2.55月分
退職手当	町長 副町長 教育長	(算定方式) (支給時期) 65万円×在職月数×0.433 任期毎 56万円×在職月数×0.258 任期毎 52万円×在職月数×0.208 任期毎





# 町職員の給与などを公表します

問 総務課総務係(16番窓口) ☎64-1108

町職員の給与は、国の人事院勧告及び国や他の地方公共団体、民間企業に従事する方の給与などを考慮したうえで、町議会の審議を経て条例や規則などで定められています。

## 【総括】

### 1. 人件費の状況（普通会計決算）

区分	住民基本台帳人口 (令和3年1月1日現在)	歳出額 A	実質収支	人件費 B	人件費率 B/A	(参考) 令和元年度 の人件費率
令和2年度	人 11,668	千円 13,439,572	千円 478,433	千円 1,043,418	% 7.8	% 7.8

### 2. 職員給与費の状況（普通会計決算）

区分	職員数 A	給与費				1人当たり 給与費 B/A
		給料	職員手当	期末・ 勤勉手当	計 B	
令和2年度	人 128	千円 332,670	千円 45,603	千円 128,197	千円 506,470	千円 3,957

- (注) 1 職員手当には退職手当を含みません。  
2 職員数は、令和2年4月1日の普通会計の人数です。  
※普通会計の人数とは、全職員数から水道、国民健康保険、後期高齢者保険、介護保険関係職員を除いた人数です。

### 3. ラスパイレス指数状況（令和3年4月1日現在）(%)

区分	湯浅町	広川町	有田川町	有田市	県内町村平均
令和3年度	93.2	94.6	96.3	95.7	95.5

- (注) ラスパイレス指数とは、国の給料水準を100とし学歴別、経験年数別に地方公共団体の一般行政職員の給料額と比較し算出したものです。  
※数値が100以上…国の給料水準以上  
※数値が100以下…国の給料水準以下

## 【一般行政職の級別職員数等の状況】

### 1. 一般行政職の級別職員数の状況（令和3年4月1日現在）

区分	標準的な職務内容	職員数	構成比
5級	課長・事務局長・会計管理者	10人	11.4%
4級	副課長	11人	12.5%
3級	係長・主任・主査	33人	37.5%
2級	主事	14人	15.9%
1級	主事	20人	22.7%

- (注) 1 湯浅町の給与条例に基づく給料表の級区分による職員数です。  
2 標準的な職務内容とは、それぞれの級に該当する代表的な職務を表しています。

## 【職員の平均給料月額、初任給等の状況】

### 1. 職員の平均年齢、平均給料月額の状況（令和3年4月1日現在）

#### ①一般行政職

区分	平均年齢	平均給料月額
湯浅町	37.8歳	266,900円
和歌山県	43.2歳	324,048円
国	43.0歳	325,827円
広川町	39.4歳	290,300円
有田川町	42.3歳	316,200円
有田市	42.1歳	310,800円

#### ②技能労務職

区分	平均年齢	平均給料月額
湯浅町	51.6歳	331,600円
和歌山県	57.7歳	329,235円
国	50.9歳	286,947円

※技能労務職とは、清掃職員、用務員等を言います。

### 2. 職員の初任給の状況（令和3年4月1日現在）

区分	湯浅町	和歌山県	国	
一般行政職	大学卒	182,200円	188,700円	182,200円
	高校卒	150,600円	154,900円	150,600円

### 3. 職員の経験年数別・学歴別平均給料月額の状況

(令和3年4月1日現在)

区分	10年以上 15年未満	15年以上 20年未満	20年以上 25年未満	25年以上 30年未満	
一般行政職	大学卒	265,400円	299,500円	348,700円	378,000円
	短大卒	269,100円	—	309,000円	335,200円
	高校卒	234,700円	249,400円	—	344,700円

区分	15年以上 20年未満	25年以上 30年未満	35年以上	
技能労務職	高校卒	—	—	343,700円
	中学卒	—	—	340,400円

## 【職員数の状況】

### 1. 部門別職員数の状況

(令和3年4月1日現在)

部門	区分	職員数		対前年 増減数	
		令和2年	令和3年		
普通会計部門	一般行政部門	議会	2	2	0
		総務	36	38	2
		税務	6	5	-1
		農水	5	4	-1
		商工	4	4	0
		土木	11	11	0
		民生	32	33	1
		衛生	11	14	3
	計	107	111	4	
	教育部門	16	17	1	
小計	123	128	5		
公営企業等 会計部門	水道	9	8	-1	
	下水道	0	0	0	
	その他	11	14	3	
	小計	20	22	2	
合計		143	150	7	

※職員数は一般職に属する職員数です。

# 令和4年度 病児・病後児保育事業登録申込のご案内

問 教育委員会幼児教育係(20番窓口)  
病児保育室「こぐまクラブ」

☎63-1111  
☎52-8667

赤ちゃんからの平山こどもクリニック(有田川町)に併設している、病児保育室「こぐまクラブ」の令和4年度分の登録受付を開始します。(事前登録は、年度毎に必要です。)

**事前登録には、申請書の提出が必要です。**

(手続きには、母子手帳と印鑑をお持ちください。)



## 病児・病後児保育とは

お子さんが病気またはその回復期にあつて保育所等に預けることができず、保護者の方が仕事などのため、家庭で保育が出来ない場合、一時的にお預かりします。

※医師により、受入が不可能と判断された場合、利用できないことがあります。

## ◆対象(①～③のすべてに該当する子)

- ① 湯浅町に住所を有すること
- ② 生後6か月～小学6年生まで
- ③ 保護者の方が、お仕事、病気、冠婚葬祭等の理由で、家庭での保育が困難な状況であること

## ◆対象となる病気

- ① 風邪、下痢など、子どもが日常的にかかる病気
- ② インフルエンザ、おたふくかぜ、水痘などの伝染性疾患(麻疹は除く)
- ③ 喘息などの慢性疾患
- ④ 骨折、熱傷などの外傷性疾患

## ◆利用時間

8時30分～17時30分  
(土・日・祝・その他赤ちゃんからの平山こどもクリニックの休診日はお休みです)



## ◆利用料金(1日あたり)

世帯区分	利用料金
生活保護世帯	無料
前年度分の市町村民税非課税世帯	1日1,000円(半日*500円)
その他の世帯	1日2,000円(半日*1,000円)

※半日とは、8:30～12:30 または 13:00～17:30まで

### ●利用料金の助成について

病児保育に係る利用料の一部を助成します。該当する方には、年度末までに申請書を送付します。

詳しくは、教育委員会幼児教育係、またはこぐまクラブまでお問い合わせください。

# 湯浅町少年センターからのお知らせ

## 成年年齢の引き下げにあたって学んでおきたいこと

問 湯浅町少年センター(教育委員会内) 19・20番窓口 ☎63・1111

広報ゆあさ1月号にてお知らせしましたとおり、令和4年4月より成年年齢が20歳から18歳へ引き下げとなります。

現在の児童・生徒は「18歳成人」の対象となります。成年年齢が引き下げとなることにより、様々なことが保護者の同意なく、個人で可能となります。近い将来、消費者トラブルに巻き込まれないよう、消費者としての知識を今のうちに身につけていくことが一層重要になっています。

様々なサービスの中で、特に電気通信サービスはその内容が複雑であり、注意が必要です。

保護者の方々が再確認をするためにも、折に触れ、家族みんなで考えてみましょう。

### ■インターネット回線(光ファイバーやプロバイダ)などの電話勧誘に注意!

契約は口頭でも成立するので、会話に気をつけないと危険です。勧誘が強引だと感じた場合は、はっきりと断りましょう。また、大手の通信事業者を名乗る違法な勧誘もありますので、事業者名を聞いただけで安心して契約をしないよう、注意しましょう。

### ■利用状況や目的に合った通信サービスを選びましょう

料金や通信速度等の通信サービスの内容は、多種多様です。一見、月額料金が安いように見える場合であっても、一定の条件下でのみ割引される場合もあります。料金プラン等をよく確認して、自分に合った通信サービスを選びましょう。

### ■もし間違えて契約してしまった場合等には「初期契約解除制度」

クーリングオフに似た制度として、携帯電話サービス、光回線サービス等の一定範囲の電気通信サービスには、契約書面を受領後等を初日として8日間が経過するまでは、利用者の都合で契約を解除できる「初期契約解除制度」があります。

「おかしいな」「困った」「だまされた」と思ったら、迷わず、すぐに相談しましょう!

消費者ホットライン ☎1188

または 最寄りの警察へ

# 「紀の国森づくり税」を5年間延長します

問 和歌山県税務課 ☎073・441・2182  
住民生活課税務係(1番窓口) ☎64・1106

森林を県民の財産として守り育てるため平成19年度から実施している紀の国森づくり税が、令和4年度から引き続き5年間延長となりました。

### ■目的

水源のかん養、県土の保全等の公益的機能を有する森林からすべての県民が恩恵を受けているとの認識に立ち、森林を県民の財産として守り育て、次の世代に引き継いでいくことを目的とし、県民の理解と協力のもと、森林環境の保全及び森林と共生する文化の創造に関する施策に要する経費の財源を確保するため、県民税の均等割に加算をしています。

### ■納税義務者

個人及び法人の県民税均等割の納税者

### ■税額

個人…500円

(均等割に加算)

法人…1,000円

40,000円

(均等割に5%を加算)

### ■適用期間

〔個人〕

平成19年度から令和8年度までの各年度

〔法人〕

平成19年4月1日から令和9年3月31日までの間に開始する事業年度

### ■使途

紀の国森づくり基金に積み立て、県民の理解と協力のもと、森林環境の保全及び森林と共生する文化の創造に関する施策に使用します。



次代につなぐ  
紀の国の森





# あなたも私もみんなステキ

～ともに考えましょうみんなの人権～

人権尊重委員会  
人権推進課  
(総合センター)

☎64-1126  
jinsui@town.yuasa.lg.jp

## 令和3年度新成人の皆さんに人権アンケート

今年度の成人式における人権啓発は、新型コロナウイルス感染症の感染拡大防止のため、新成人の皆さんに啓発資料と啓発物資を非接触で配布しました。また、啓発資料にアンケートを同封し、郵送及びWEBでご回答いただきました。

今回は、アンケートの結果から一部を抜粋してご紹介させていただきます。

### ■あなたが持つ「人権」という言葉の印象を自由に書きください。

- ◎人が生まれながらにして平等に持っている、人として生きる権利
- ◎誰にも持っている権利
- ◎自分という個人を、他人から侵害されない様に守るもの

### ■男性は仕事、女性は家事や育児、介護の役割を担うことが望ましいと思いますか。

- ◎そう思わない
  - ・女性も社会進出する時代になってきたため、役割を担うというよりも、臨機応変に生活をしていくべき
  - ・男性にも女性にも「やりたいことはやる」権利は平等にあると思う

### ■障がいのある人が地域社会で生活し、仕事や趣味、社会活動に参加することは当然だと思いますか。

- ◎そう思う
  - ・障がいのある、なしに関わらず、個々に違った能力をもっているから
  - ・障がいがあるからといって就けない職や、できないことがあるのは決して平等とはいえないと思う
  - ・したい仕事や趣味は、障がいの有無に関係ないと思う
- ◎わからない
  - ・障がいのある人がどのような生活をしているのか分からない

アンケートの結果から、新成人の皆さんの人権に対する意識は年々高くなっているように感じられました。しかし、身近でない問題に対してイメージが湧きづらい場合があるといった印象を受けました。

人権尊重委員会としても人権啓発活動を通じてあらゆる人権問題をより身近に感じ、一人ひとりに人権尊重の意識を深めてもらえるよう取り組みを進めてまいりたいと思います。

本アンケートにご回答いただきました新成人の皆さん、ご協力ありがとうございました。

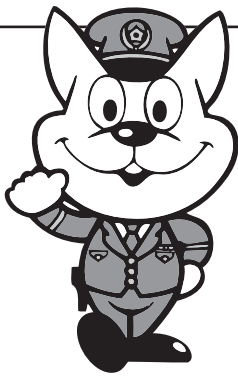
## 通学路の安全のためグリーンベルトの確保にご協力をお願いします

問 教育委員会学校教育係(20番窓口) ☎63-1111

町内には、歩道がない道路路側帯の一部を緑色に塗装したグリーンベルトを設置している場所が各所にあります。子どもたちはこの上を歩いて登下校しますが、路上駐車やゴミ収集のためのゴミ袋等で塞がれていると、それらを避けて車道を歩くこととなり大変危険です。子どもたちの安全な登下校のため、グリーンベルトの確保にご協力をお願いします。



グリーンベルトが確保されている道路

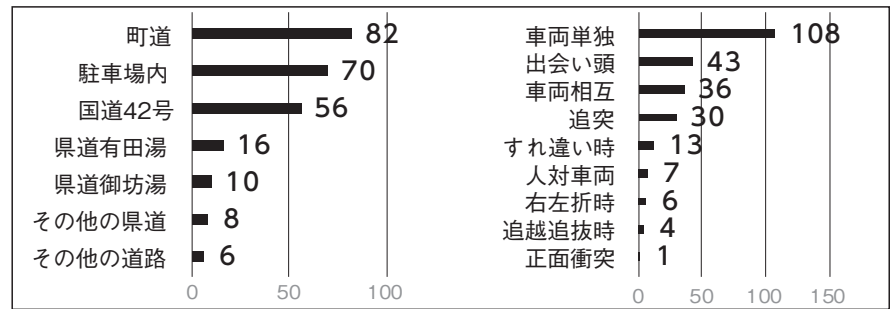


# 湯浅警察署からのお知らせです

～交通ルールを守り、交通事故ゼロを目指して～

☎ 湯浅警察署 ☎64-0110

昨年（令和3年）湯浅町内では、交通事故が248件（死亡事故1件、人身事故9件、物件事故238件）発生しました。



町内では、町道や駐車場内、国道42号において車両単独や出会い頭の事故が多く発生しています。

また、日没後まもない時間帯に歩行者の道路横断中の重大事故も発生していますので、ドライバーのみなさまは事故を防ぐため、「一時停止の規制や見通しの悪いところでは、しっかり停止して安全を確認する」や、「横断歩道は歩行者が優先である」ことを徹底してください。

交通事故に遭わない・起こさないために、交通ルールをしっかり守りましょう。

## 運転免許証の自主返納について

高齢ドライバーの交通事故が多発！  
運転に不安を感じたら、まずは警察の安全運転相談ダイヤルに相談してください。

『#8080』

※相談受付は平日9時～16時

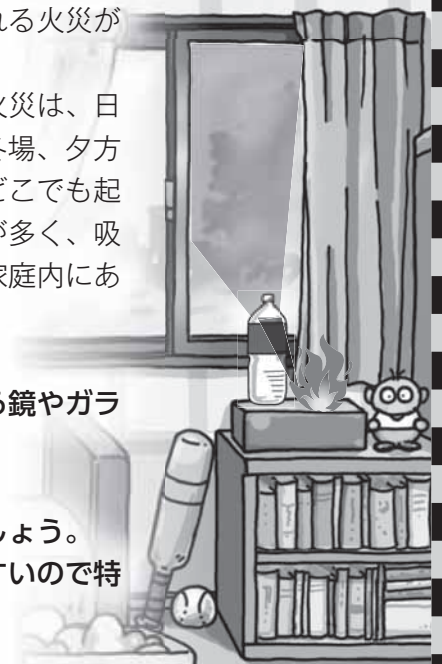
# 収れん火災にご注意を

☎ 湯浅広川消防組合消防本部予防課 ☎22-3128

昨年当消防組合管内で、車のホイールに起因した「収れん」とみられる火災が発生しました。

収れんとは、「光を一点に集める」という意味の言葉です。収れん火災は、日差しが強くなる5月頃や太陽の高度が低く部屋の奥まで光が差し込む冬場、夕方に多く発生する傾向があります。しかし、条件がそろえばいつでも、どこでも起こりえる火災です。収れん火災の原因となった物は、鏡や透明な球体が多く、吸盤や車のホイール、置き時計や照明器具など多岐にわたり、いずれも家庭内にある身近な物ばかりです。収れん火災について次の点に注意しましょう。

- 1 窓際や太陽光が差し込む範囲には、収れん現象が起こる可能性がある鏡やガラス玉等を置かないようにしましょう。
- 2 外出する際には、カーテンを閉めて遮光しましょう。
- 3 自動車やバイク、水を入れたペットボトルなど屋外にも気を付けましょう。
- 4 朝夕や冬場は太陽の高度が低く、部屋の奥まで太陽光が差し込みやすいので特に注意しましょう。





### 国税職員募集のお知らせ

令和4年度 国税専門官 採用試験

#### ●申込受付期間

令和4年3月18日(金)～4月4日(月)

⇒インターネット申込専用アドレス

<https://www.jinji-shiken.go.jp/juken.html>

※申込みは、原則インターネットにより行ってください。

#### ●受験資格・試験日などの詳細

国税庁ホームページの「採用情報」をご覧ください。

⇒国税庁ホームページアドレス

<https://www.nta.go.jp>

#### 【問合せ先】

大阪国税局人事第二課(試験係)

☎06-6941-5331または

湯浅税務署総務課 ☎63-535

(音声案内に従い「2」を選んでください)



【お申込みはこちら】▶

### 里親相談会のお知らせ

健康推進課 (9番窓口) ☎65-3008  
里親支援センター「なでしこ」 ☎0736-69-1004

#### 「家庭で暮らせない子どものために」

～地域で支える「家庭養育」～

和歌山県内には、様々な事情で保護者と暮らすことが出来ない子どもたちがいます。

家庭を必要とする子どもたちのために、「おかえり」と「ただいま」を言える場所になりませんか？

#### 【パネル展示】

展示期間：3月14日(月)～3月18日(金)

#### 【里親相談会】

日時：3月18日(金)

10：00～12：00、

13：00～16：00

場所：湯浅町役場1階 相談室2

※新型コロナウイルス感染症の拡大防止のため完全予約制。

※状況により日程変更の可能性がります。

### 湯浅町公式SNSアカウントを開設しました

☎ 政策企画課秘書広報係 (15番窓口) ☎63-2552

ソーシャルネットワーキングサービスLINE(ライン)、Twitter(ツイッター)の湯浅町公式アカウントを開設しました。

町民の皆さまに向けた湯浅町の行政情報、イベント情報等を配信していきます。

友だち追加、フォローをよろしくお願ひします！

※アカウントは配信専用です。個々に送信されたメッセージには対応できません。

#### ■LINE(ライン)

友だち追加URL

<https://lin.ee/6dcGlzq>



◀湯浅町公式アカウントQRコード

#### ■Twitter(ツイッター)

@yuasa\_town



◀和歌山県湯浅町QRコード

### 納期限のお知らせ

令和3年度

①国民健康保険税(第9期)

②後期高齢者医療保険料(第9期)

納期限は3月31日(金)です。

銀行口座から引き落としができる便利な口座振替をぜひご利用ください。

※①については、コンビニ収納、PayPayなどの支払方法もありますのでご利用ください。

### 障がい者等用駐車場の適正利用のために

障がい者等用駐車場区画は、身体に障がい(視覚障がい、肢体不自由、心臓・腎臓などの内部障がい)のある方や、妊産婦、高齢者、病気やけが等で歩行が困難な方が、車の乗り降りしやすいように配慮された駐車スペースです。

思いやりの気持ちでマナーを守り、適正に駐車場を利用しましょう。

## テレビ和歌山 データ放送で 湯浅町の情報を発信しています!

災害発生時の避難指示・避難所情報

防災無線

イベント情報

#### 視聴方法

①テレビ和歌山(5チャンネル)に合わせる

②リモコンの[d]ボタンを押す

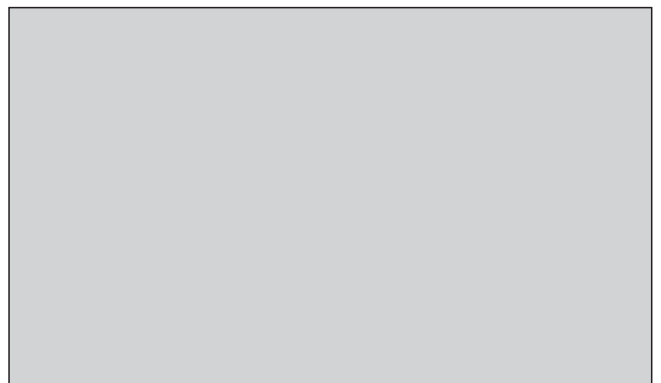
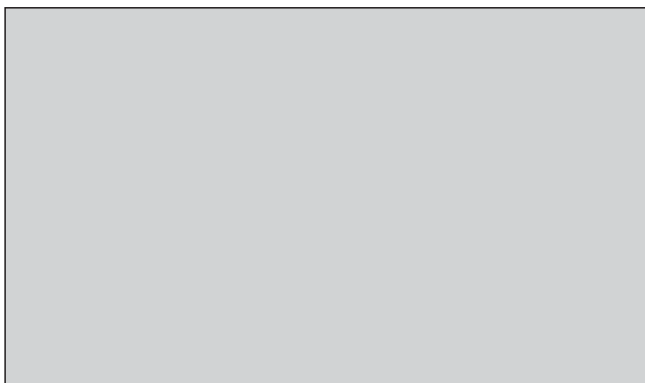
※テレビ和歌山が映らないテレビやデータ放送に対応していないテレビでは利用できません

③赤ボタンまたは矢印ボタンで、画面の市町村情報を選択



☎ 政策企画課秘書広報係 (15番窓口) ☎63-2552

広告 町収入の一部とするため有料広告を掲載しています





**ジュニアコーラス「Smile」  
発表会中止のお知らせ**

☎ 教育委員会社会教育係 (19・20番窓口) ☎63-1111  
湯浅えき蔵町立図書館 (公民館担当) ☎62-2280

広報ゆあさ2月号でお知らせしました『ジュニアコーラス「Smile」発表会』は、新型コロナウイルス感染症拡大防止と参加される皆さまの安全を考え、中止とさせていただきます。

心待ちにしてくださっていた皆さまには大変心苦しいのですが、ご理解のほどよろしく申し上げます。

**湯浅斎場使用についてお願い**

☎ 住民生活課環境係 (5番窓口) ☎64-1102

湯浅斎場では、現在火葬時間の制限を行っています。

一日に2体の対応とさせていただきますので、町民の皆様には、ご理解の程よろしく申し上げます。

**4月7日㊦は出張年金相談の日**

年金に関する様々なことを相談できる出張年金相談は、次回4月7日㊦です。相談は事前予約制となっていますので、和歌山西年金事務所へご予約ください。

また、ご予約の際に相談内容をお伝えいただき必要な書類をご準備ください。

●日時 4月7日㊦ 10:00～15:00  
(最終受付14:00)

●場所 湯浅町役場 1階 多目的室

●予約電話番号 ☎073-447-1660  
(和歌山西年金事務所 お客様相談室)



**こんなときは水道事務所にご連絡・届出を**

☎ 水道事務所 ☎62-4171

- 引っ越しするとき (給水中止届)
  - 長期間水道を使用しないとき (給水中止届)
  - 引っ越ししてきたとき (給水開始届)
  - 水道の利用者や所有者が変わるとき (給水装置所有者変更届 など)
- ※給水中止の届出がない場合、水道の使用がなくても基本料金がかかります。  
 ※給水中止される場合は、中止日までの水道料金の精算が必要となります。  
 ※水道使用の開始・中止の手続きは、開栓日・中止日の3日前までをお願いします。(閉所日のご連絡や急なご連絡には対応できない場合があります。)  
 ※詳しくは、水道事務所にお問い合わせください。

**『防衛省・自衛隊からのお知らせ』令和4年度各種目自衛官の募集**

募集種目	資格	受付期間	試験期日	入隊・入校時期	試験会場
自衛官候補生	18歳以上33歳未満の者 (32歳の者は、採用予定月1日から起算して3月に達する日の翌月の末日現在、33歳に達していない者)	年間を通じて ※各試験日 10日前まで	7月上旬	令和5年3月中旬 ～4月上旬	受付時案内
予備自衛官補 (一般)	18歳以上34歳未満の者	～4月8日㊦	4月11日㊦～ 17日㊦のいずれか 1日指定	7月1日	和歌山地方協力本部 (和歌山市)
予備自衛官補 (技能)	18歳以上で国家免許資格等を有する者。資格により年齢上限有り				受付時案内

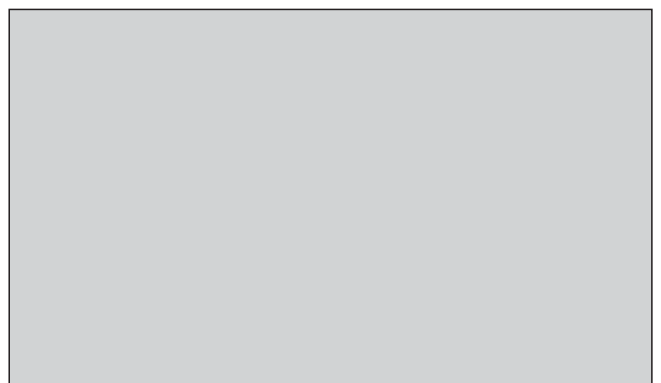
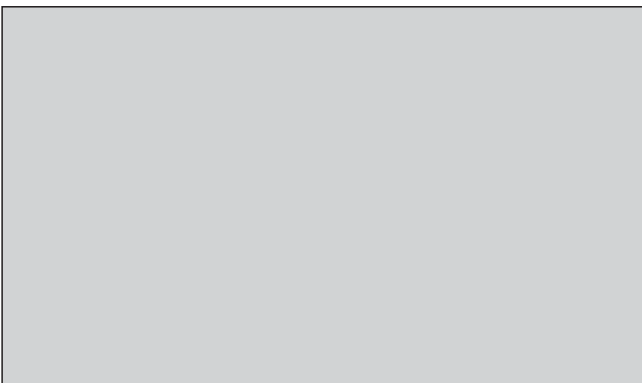
受験料：無料 相談会 (無料、時間フリー)：各コースの相談を行っております。

詳細については、問合せ先まで連絡ください。

問合せ先：防衛省自衛隊和歌山地方協力本部 有田募集案内所 〒649-0316 和歌山県有田市宮崎町106-2  
TEL：0737-82-6631 E-MAIL：wakayama.pco-arita@rct.gsdf.mod.go.jp



広告 町収入の一部とするため有料広告を掲載しています



— 町長メッセージ —  
**町民の皆様へ**

和歌山県におけるまん延防止等重点措置を実施する期間が延長されました。県内の新型コロナウイルス感染者数は、依然として高止まりの状況であり、重症化のリスクを低下させるために、ワクチンの3回目接種が有効であると言われています。私も、先日、1・2回目とは異なるモデルナ社製のワクチンで3回目の接種を終えました。湯浅町では3回目のワクチン接種が、関係機関のご協力もあり、早期に接種を開始し、順調に進んでいます。医療機関をはじめとする関係者の皆様へ、改めて御礼申し上げます。

さて、3月は卒業シーズンです。卒業ということは、新たなステージに歩みを進めるということでもあります。私も、安心安全のまちづくり、そして湯浅町の更なる発展のために必要な施策を考えているところです。今回は、その事についてお話ししたいと思います。一つ目は、町立学校の給食費の無償化です。今年度から、未就学児の給食費無償化を実施していますが、さらに対象を町立学校の児童生徒まで広げたいと考えてい

ます。これは、子育て支援の一環であり、子どもを産み育てやすい湯浅町の実現につながるものと考えています。二つ目は、町民の皆さんに1人1万円分の湯浅クーポンを再度、お配りしたいと計画しています。町内の消費活性化と事業者支援を目的に今年度実施したこの事業は、好評をいただきました。新型コロナウイルス感染症は未だ収束の見通しが立たず、まん延防止等重点措置の実施により経済活動への影響は更に大きくなったと思います。クーポンの再度の配付により、地域経済の元気を取り戻してもらいたいと思っています。

この他、町民の皆さんの新たな憩いの場となるよう旧JR湯浅駅舎を整備することや湯浅城公園については、スポーツ・レクリエーション施設に加え、大規模災害時の活用も想定した再整備の計画を進めていきたいと考えています。

町民の皆さんが安心して安全に暮らせる湯浅町を目指し、着実に歩みを進めていきたいと考えています。

(令和4年2月22日)

湯浅町長 上山 章善



**W アジサバ Walker** うお〜か〜

Vol. **33** えき蔵図書館で感じる春夏秋冬



今日はえき蔵図書館にきたアジい〜

エントランスが素敵に飾ってあるサバ!



図書館司書  
上田 健太さん

わたしたちが中心になってスタッフみんなで作りました! 季節に合わせて色とりどりの手作り飾りを作っています。



図書館長  
見矢 義夫さん



▶ 北京冬季オリンピック

これは北京冬季オリンピックサバ! 感動がよみがえるサバね〜



▲1月 おせち料理



これはおいしそうなおせち料理アジい!!



図書館司書  
上田 健太さん

これからも皆さんに季節を感じてもらえる飾りを作ります! 楽しみにしてください!



図書館長  
見矢 義夫さん

# 3月

## 町民カレンダー

**役場** 湯浅町役場 **スポセン** 湯浅スポーツセンター  
**えき蔵** 湯浅えき蔵1階 観光交流センター  
**ふるさと** ふるさと振興課(旧図書館) **総セ** 総合センター

月	火	水	木	金
ダンボール (※1)	本・雑紙 牛乳パック (※2)	古着 (※3)	ペットボトル (※3)	新聞 (※2)

※1：まとめてしばって出してください。 ※2：透明または半透明の袋に入れるかしばって出してください。  
 ※3：透明または半透明の袋に入れて出してください。

日	月	火	水	木	金	土
27	28	1 消費者相談 ふるさと 13:00~16:00	2 カン類収集日 献血 P24参照	3	4	5
6	7 湯浅中学校 卒業式	8 消費者相談 ふるさと 13:00~16:00	9 ビン類収集日	10	11	12
13 集団健診 総セ	14	15 消費者相談 ふるさと 13:00~16:00	16 カン類収集日 行政相談 えき蔵 13:30~15:00 町内小学校 卒業式	17	18	19
20	21 町民歴史講座 えき蔵(申込制) 14:30~16:30	22 消費者相談 ふるさと 13:00~16:00	23 ビン類収集日	24	25	26
27	28 町立こども園 卒園式	29 消費者相談 ふるさと 13:00~16:00 町民歴史講座 えき蔵(申込制) 19:00~21:00	30 カン類収集日	31 国民健康保険税 第9期 後期高齢者医療保険料 第9期 納期限	1	2

# 湯浅えき蔵 図書館 きてみて!

YUASA EKIKURA LIBRARY

### 利用案内

- 開館時間：9:00～21:00
- 休館日：毎月月末の金曜日、年末年始
- お問合せ：湯浅町立図書館 ☎62-2280



児童書  
一般書

## 新着図書のご案内



### おすし

松田美智子 / 化学園文化出版局

旅先で経験した地方の印象的なおすしと、小さい頃から食べていた母の味のおすしなどを基にアレンジ。賢く、無駄な手間を省いて時間を短縮するおすしの調理法を紹介します。『ミセス』掲載の料理企画に撮りおろしを追加。

### 豆くう人々

長谷川清美 / 農山漁村文化協会

在来豆をつくり・育て・食べる「豆くう人々」を探して世界66カ国を取材。その記録から厳選した、約30カ国・地域のエピソードを紹介する。現地で食べた豆料理のつくりかたも収録。



### あ・さ・ご・は・ん!

武田美穂 / ほるぷ出版

[対象:3~5歳]

お米を研いで、炊飯器にセット。スイッチを押したら、おみそ汁の材料を切って…。あさごはんができるまでを、おいしそうなイラストとリズムカルな文章で描く。読みきかせにぴったりのたべもの絵本。



### よみがえれ、マンモス!

令丈ヒロ子 / 講談社

[対象:小学5年生~中学生]

ゾウに似た大きな生き物で、大昔に絶滅したマンモス。そのマンモス復活に挑戦し、世界中をおどろかせる結果を出した日本の科学者たちの熱い日々を描く。近畿大学マンモス復活プロジェクト!

『60年前と現在の世界地図くらべて楽しむ地図帳』 関眞興 / 山川出版社  
 『真田の兵ども』 佐々木功 / 角川春樹事務所  
 『真夜中のマリオネット』 知念実希人 / 集英社  
 『神様の友達の友達の友達はおぼく』 最果タビ / 筑摩書房 など

『こんなかお、できる?』 トミー・ウンゲラー / 好学社  
 『王さまのお菓子』 くらはい / 世界文化ブックス  
 『錯視で遊ぼう』 杉原厚吉 / 誠文堂新光社  
 『屋根に上る』 かみやとしこ / 学研プラス など

\*おはなし会(こども向け) 次回は3/12(土)です!\*



# あなたも統計調査員になりませんか？

問 政策企画課秘書広報係(15番窓口) ☎63-2552

湯浅町では、統計調査員として調査の業務に従事していただける方を募集し、予め登録しておく「湯浅町統計調査員登録制度」を設けています。

統計調査員に興味がある方、または調査員としてご協力いただける方は、ぜひご連絡ください。



## ■統計調査員とは

各種統計調査の調査対象を訪問して調査内容を説明し、調査票を配布・回収等していただく方で、統計調査事務の最も重要な部分を担っていただきます。

また、調査活動に応じて、報酬をお支払いします。

## ■統計調査員に登録できる方

- ・町内在住の満20歳以上の方
- ・個人情報等の保護に関して徹底できる方
- ・責任を持って調査員の仕事をこなせる方
- ・税務、警察、選挙に直接関係のない方
- ・暴力団員、その他反社会的勢力に該当しない方

## ■これから実施される統計調査

- ・令和4年就業構造基本調査(令和4年10月)

## みんな一緒にあそびのひろばへ

子育て支援センター  
10:00~11:15  
\*水分補給ができるように、お茶をご用意ください。

参加無料

### すくすくひろばの日程

- ゆあさこども園 3月2日(※) お楽しみ会♡
- たむらこども園 3月10日(※) 春を探しに行こう♪

### なかよしひろばの日程

子育て支援センター(ゆあさこども園内)  
3月17日(※) お楽しみ会

### ひまわりひろばの日程

ひまわり保育園  
3月7日(※) お別れ会

◆電話・来訪相談をご利用ください  
☎63-6066  
(月~金曜日 10:00~15:00)  
受け付けています

◆子育て支援センターへ遊びに来てね  
(月~金曜日 10:00~15:00)  
場所…ゆあさこども園  
お問合せ  
ゆあさこども園(☎63-4153)  
子育て支援センター(☎63-6066)

※内容は変更することがあります

## おいでよ!子育てサークルへ 3月

お別れ会

23日(※) 吉川サークル  
10:00~ 吉川公民館

24日(※) ピンポンパン  
10:00~ 田区民センター

25日(※) エンゼルちゃん  
10:00~ いきいきふれあい館

## 子どもの健診・健康相談

実施場所 保健センター

- 4ヶ月児健診——  
3月25日(金) 13:30~
- 6ヶ月児相談——  
3月4日(金) 13:30~
- 10ヶ月児健診——  
3月25日(金) 13:00~
- 1歳児相談——  
3月18日(金) 9:30~
- 乳幼児健康相談——  
3月2日(※)・3月16日(※)  
9:00~11:30

## 大人の健康相談・健康教室

- 健康相談——  
毎週水曜日  
9:00~11:30 [保健センター]
- こころの相談室——  
毎週水曜日(要予約)  
9:00~11:00  
[健康推進課 9番窓口]
- 献血——  
紀陽銀行湯浅支店 3月2日(※)  
10:00~12:00・13:00~16:00

※新型コロナウイルス感染症の拡大防止のため中止となる場合があります。