



2021

7

July

Vol. 560

ゆあさ



このページでは、町のみなさんの「身近な」できごとをお届けします。
みなさんの「身近な」できごとをお待ちしています。 政策企画課 ☎63-2552

ゆ あ さいこう
YOU ARE 最高

— まちの「身近な」をお届け —

田栖川ピック2021 **6・12**

[田栖川小学校]



体育祭 **5・25**

[湯浅中学校]

仲間と心をひとつに
自分色に輝く瞬間

運動会 **5・29**

[山田小学校]



広報 PUBLIC INFORMATION OF YUASA

ゆあさ

7月号

VOL.560

- P 2 ……you are 最高 —まちの「身近な」をお届け—
P 3 ……特集 アジ君&サバ君と学ぶ防災
P 9 ……新型コロナウイルスワクチン接種についてのお知らせ
P13 ……風しんを予防しましょう！／子育て世帯生活支援特別給付金のご案内
P15 ……65歳以上の皆様へ 介護保険料のお知らせ
P18 ……熱中症予防×コロナ感染防止で暑い夏を乗り切ろう！
P20 ……えき蔵公民館後期講座申込み受付のご案内
第57回夏の子供を守る運動
P24 ……町長メッセージ／第45回湯浅まつり中止のお知らせ

CONTENTS

令和3年7月 2

特集

アジ君[&] サバ君[&] 学ぶ防災

避難勧告が
廃止サバ!?

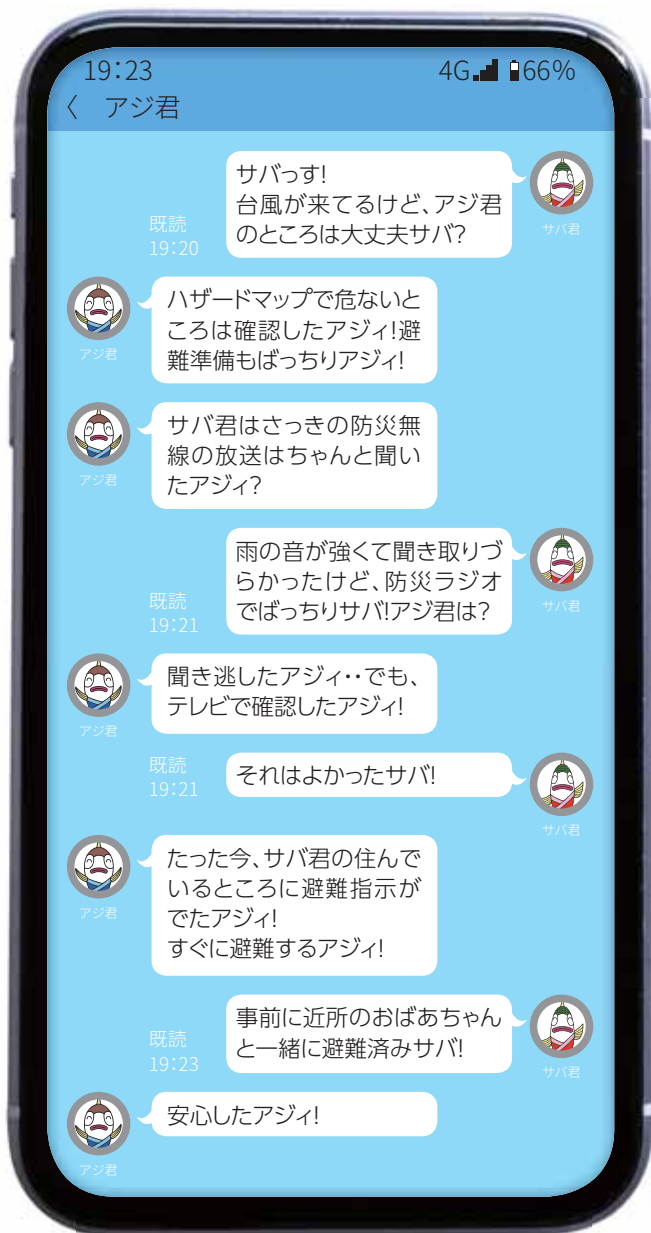
災害の想定が
変わったサバ!?



湯浅町



ある日のアジ君サバ君の会話・・・

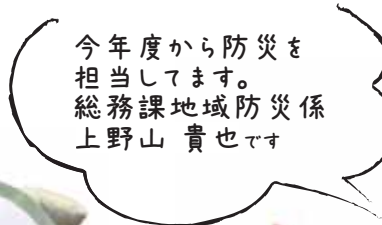


夏も近づき、暑い日が続く今日このごろ。7月からは梅雨や台風等による集中豪雨が多く、災害が発生する確率が高くなる時期です。さて、そんな時期のある日、アジ君とサバ君が何か話をしているようです。会話を覗いてみましょう。

台風が接近するので、お互いに連絡を取り合っていたアジ君とサバ君。二人は事前に災害に備えていたため、安全に避難することが

できたようです。万が一の時に備え、日頃から意識して情報収集を行い、災害が発生した時は、正しい情報を素早く収集して命を守ることが大切です。

皆様は災害の危険を感じたとき、どのように自分や家族の安全を守りますか?そこで今回はアジ君、サバ君と一緒に防災について考えながら、命を守るための最新情報をお伝えしていきます。



紀州湯浅の
ギョギョっとお魚まつり
公式キャラクター

洪水・土砂災害ハザードマップで 事前に確認しよう!

令和3年5月、1000年に一度の大雨
を想定した洪水・土砂災害ハザードマップ
に更新しました。



新しく
なりました!

洪水・土砂災害ハザードマップとは

自然災害の被害想定を地図にして、目に見えるようにしたものです。湯浅町のどこでどのような災害が発生する危険があるのかを教えてくれる地図です。

1000年に一度起こる大雨を想定したハザードマップに改定

これまででは30〜70年に一度起こる大雨を想定したものでしたが、近年全国的に想定を上回る規模の災害が発生していることから、県内主要河川の災害想定が見直されました。

約60mm/時間の雨が12時間
間降り続けるような大雨
を言います。平成23年の
紀伊半島大水害のような
災害につながります。



1000年に1度の大雨



新たに想定が変わった地域も
ありますので今一度、ご自身の
住まうの地域をご確認ください。



地区別津波避難計画
津波浸水地域で作成・配布

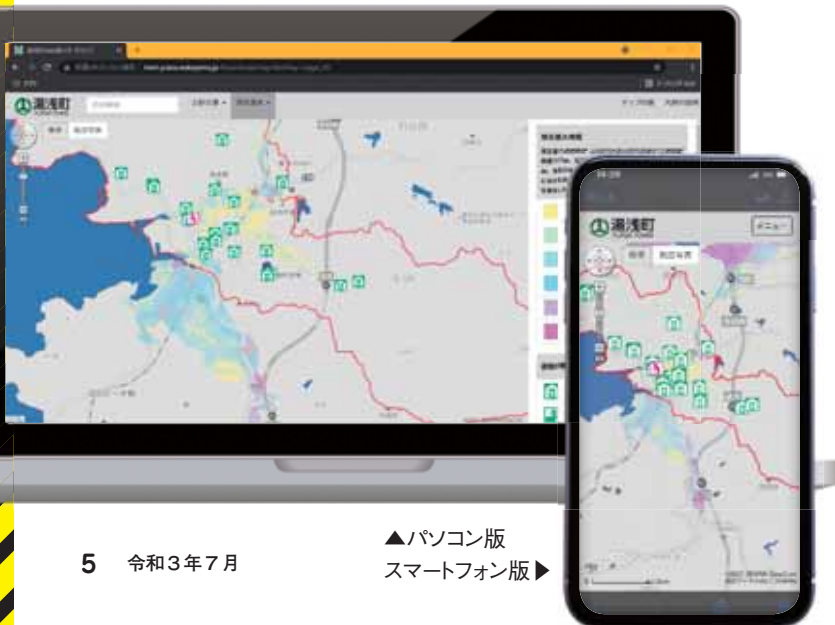


津波避難マップ

平成21年作成の古い
ハザードマップは
捨てるアッ!



平成21年作成の古い
ハザードマップ



5月の回覧でお配り
したハザードマップの
他に、湯浅町ホームペ
ージでも確認できま
す。スマートフォンに
も対応しているので、
インターネット環境が
あればいつでも確認で
きます。



ハザードマップは何処
で確認できるアジイ?



ラジオでも、テレビでも 防災無線放送の内容を 確認できます



町内で放送される
防災無線放送は、
ても大切な情報と
発信しているサバ!

防災情報は大雨など
の時に避難の判断材
料となる非常に重要
な情報です!



▲皆様が聞き取りやすい放送を
心がけています。

防災ラジオの設置はお済みですか？

防災無線放送は、町内各所に設置され
ている屋外スピーカーから流れていま
す。雨音などで防災無線放送が聞き取り
辛い場合は、防災ラジオでも受信できま
す。

防災ラジオ本体やケーブルが故障した
場合、無料で新品に交換いたします。ま
た、ラジオが聞こえない場合は、受信状
況改善のための延長アンテナをお渡しす
ることもできます。お気軽に総務課地域
防災係までご相談ください。

テレビでも確認できます！

令和3年6月から、テレビ和歌山地上
デジタルデータ放送で、湯浅町の防災無
線放送の内容を文字で確認できるよう
になりました。

- ・停電時に備えて電源を確保した
上で電池を入れておくこと
- ・電池残量あり＝**緑色点灯**
- ・電池残量なし＝**赤色点灯**…交換

防災ラジオのここを確認！

- ・電源を確認しましょう
- ・窓際に防災ラジオを設置しましょう
- ・付属アンテナを目一杯伸ばしましょう



防災無線の放送時間
を確認しお話しを
確認しお話しを

毎日、11時と17
時に音楽が流れ
ます。確認にご
活用ください。

エーテレワイズ〜♪

夕焼け小焼け〜♪

それでも改善されない場合は…
・延長アンテナを部屋の壁に沿わせて張りま
しょう（延長アンテナは、役場にてお渡し
できます）

テレビで防災無線の 内容を確認してみよう！



リモコンのカーソル(上下左右)ボタンで
情報を切り替えて、知りたい内容を見る
アジ!



データ放送画面に切り替わったなら、
リモコンの **赤ボタン** (市町村情報) を
押すサバ!



テレビ和歌山にチャンネルを合わせて、
リモコンの **dボタン** を押すアジ!



避難情報を参考に周辺の状況に応じて避難をしてください。最近変更となった避難情報等について説明します。



色々分かったけど、いつ避難すれば良いアジィ?



令和3年5月20日から

警戒レベル

4

避難指示で必ず避難 避難勧告は廃止です

発令されたら
迷わず避難を!

警戒レベル	新たな避難情報等	これまでの避難情報等
5	 緊急安全確保 ※1 <small>さんきょうあんぜんかくほ</small>	災害発生情報 <small>(発生を確信したときに発令)</small>
~~~~~<警戒レベル4までに必ず避難!>~~~~~		
4	 <b>避難指示</b> ※2 <small>ひなんしじ</small>	・避難指示(緊急) ・避難勧告
3	 <b>高齢者等避難</b> ※3 <small>こうれいしゃとうひなん</small>	避難準備・ 高齢者等避難開始
2	大雨・洪水・高潮注意報 <small>(気象庁)</small>	大雨・洪水・高潮注意報 <small>(気象庁)</small>
1	早期注意情報 <small>(気象庁)</small>	早期注意情報 <small>(気象庁)</small>

- ※1 警戒レベル5は実際に湯浅町で災害が発生している、または、今にも起こりそうな時に発令され、非常に危険な状況であることを知らせる情報になります。発令された場合は、命の危険が迫っているため直ちに身の安全を確保してください。
- ※2 避難指示は、これまでの避難勧告のタイミングで発令されることになりました。
- ※3 警戒レベル3は、高齢者等以外の人も必要に応じ普段の行動を見合わせ始めたり、避難の準備をしたり、危険を感じたら自主的に避難するタイミングです。

いつ避難しますか?

避難勧告が5月20日に廃止されました。これまでは全員避難となっているにも関わらず、警戒レベル4には「避難勧告」と「避難指示」の二種類が存在し、少し分かり辛いものでしたが、警戒レベル4が「避難指示」の一本化に変更されたことで、より分かりやすくなりました。発令された場合、速やかに安全な避難先へ避難してください。

## 万が一の災害に備え 日頃から準備を



大雨、洪水、さらには地震や津波等の災害はいつ起こってもおかしくありません。私たちに必要なのは、地域の結束を強め助け合うことで、被害を最小限に抑えることです。また備蓄品を準備するなど、日頃から防災に関する意識を持ち、行動することが大切です。準備を怠らず、災害に備えましょう。



## ヒラメ稚魚放流体験を実施しました!

有田箕島漁協、湯浅湾漁協の青年代表者8名で構成される有田地区漁業青年協議会の主催で、6月1日㊦、2日㊦田栖川小学校と田村小学校の5、6年生が授業の一環としてヒラメ稚魚放流を体験しました。

放流体験は、平成20年から続く取組で、今回

放流したヒラメは湯浅町漁業生産組合の水槽を借りて育成した全長9cmのものです。

有田地区漁業青年協議会は今回の放流体験のほか、地元小学校を訪問し漁業に関する話や魚のさばき方などの講習を行う水産教室の開催なども行っています。



▲6月1日 田栖川小学校



▲6月2日 田村小学校

## 栖原区民センター竣工式を行いました

6月1日㊦「栖原区民センター」竣工式を執り行いました。栖原区民センターは、集会室や会議室の機能に加え、消防車庫、津波避難ビルなどの機能も備えた複合施設です。地域内外の活動やイベント、災害時の防災拠点として活用します。



◀集会室



◀消防車庫



▲竣工式でのテープカット



# 新型コロナウイルス ワクチン接種についてのお知らせ

問 湯浅町コロナワクチン相談窓口（9番窓口） ☎ **22-3830**

高齢者のワクチン接種は順調に進んでいます。  
今後の流れや情報の公表方法についてお知らせ  
します。



**高齢者のワクチン接種は  
7月末までに完了いたします**

65歳以上の高齢者へのワクチン接種は、6月10日までに対象者へワクチン接種券（クーポン券）の送付を完了しました。特定の医療機関での接種を指定する方を除き、希望する方全員が7月末までにワクチンを接種できるよう接種枠を確保しました。また、町内全ての高齢者施設でも7月末までに接種を終える見込みです。

**基礎疾患のある方の優先接種**

基礎疾患を有する方は、事前に申し込むことでクーポン券を優先して送付します。申込受付は郵送・FAX・湯浅町ホームページで7月5日まで行っています。

クーポン券が届きましたら、ワクチン相談窓口にて電話をかけワクチン接種の予約を取ってください。

基礎疾患の範囲など、詳しくは湯浅町ホームページまたは6月17日に全戸配布した申込書付きのチラシをご確認ください。

**ワクチン接種の進捗状況と  
今後の流れ**

ワクチン接種対象者の年齢が、16歳から12歳に引き下げられました。湯浅町では、国の「11月末までの接種完了」の目標を受け、ワクチン接種を希望する方々が一日も

■接種対象者全体のワクチン接種率（6月21日時点）

回数	湯浅町	国	和歌山県
1回目の接種を終えた人	<b>23.68%</b>	13.84%	20.08%
2回目の接種を終えた人	<b>9.06%</b>	4.18%	9.97%

※国・県の接種率は首相官邸HPより引用

早く接種を終えられるよう、医療機関の協力を得ながら取り組んでいます。

7月中旬に65歳以上の高齢者の接種を終え、引き続き64歳から60歳の方や基礎疾患を有する方、介護施設等の従事者など、国・県の優先順位に基づき接種を進めます。国の方針変更やウイルス感染状況などワクチン接種を取り巻く情勢により、進捗状況や今後の見通しは変化していきます。最新の情報は湯浅町ホームページで公表していきます。

# 湯浅町水道事業基本計画と 経営戦略を策定しました

問 水道事務所 ☎62-4171

## 基本計画の内容

湯浅町水道事業は、昭和52年に民間会社から事業を引き継ぎ、43年が経過しました。水道管や施設には創設当時から使用しているものもあり、老朽化が進んでいます。

「基本計画」では、水道管や各施設について、現在の施設基準や将来の需要量に適合するものに更新（又は統合）するための基本方針を定め、更新計画を策定しました。

## 経営戦略の内容

湯浅町水道事業の経営環境は、水道使用者の減少に伴う収益の減少、施設老朽化による修繕費用の増加など厳しさを増しています。

今後は、限られた財源の中で「基本計画」に定めた更新事業を実施していくこととなります。

「経営戦略」においては、更新事業を実施する場合の財政的なシミュレーションを行い、生じた資金不足等についてその解消方法を検討し、今後の基本的な経営方針について定めました。

## 今後の経営方針

水道管や施設の更新には、長期間にわたり多大な費用が必要となります。

生活に欠かすことのできない水道水を、住民の皆様安心して利用していただけるよう、水道事業には安定した事業運営が求められます。

更新事業の精度向上や水源開発による費用の削減など支出の見直しはもちろん、国交付金や起債の活用、料金改定等新たな財源確保に努めることを今後の経営の基本方針として定めました。

なお、料金改定については、住民の皆様の生活に直結する大きな問題であるため、ご意見をいただくための審議会を立ち上げ、協議をしていきます。この審議会で、料金改定を含むこれからの事業運営の在り方について検討していきます。



## 水道事務所からのお知らせ

### 水道から濁り水が出たときは

出たときは

老朽化した水道管の破損や水道工事による断水、火事等による消火栓の使用等により、水道管内の水圧・水流が急激に変わったことよって、水道管内の鉄さびなどが水道水に混じり濁り水（赤水）が発生する場合があります。

濁り水を確認されたときは、飲用を止めて、浄水器を避けて、蛇口からしばらく水を出し、きれいになったことを確認してからご使用ください。濁り水が長時間続くようであれば、湯浅町水道事務所までご連絡をお願いします。

### 水道の検針にご協力を

水道の使用量を確認するために、毎月検針員が量水器（水道メータ）の検針にお伺いします。円滑に検針を行うため、次のことにご協力をお願いします。

- ・メータBOXの上に車や植木鉢等の物を置かないでください。
- ・犬等の動物は、出入口やメータBOXから離して繋いでください。
- ・メータBOXの中は、いつも清潔にしてください。





# みんなの相談室を 開設しています



コロナ禍の大きなストレスに耐えている私たちは、知らないうちに自分を犠牲にしています。少しの時間でも胸の内を話しに来てください。

## 受付時間

毎週水曜日 9時～12時

## 場所・お問合せ

健康推進課保健子ども係（9番窓口）

☎65・3008

※記載の日程以外をご希望の方は、ご連絡ください

# 湯浅町立地適正化計画変更案 の住民意見募集、湯浅都市計 画道路都市計画案の縦覧を 実施します

▼縦覧及び資料閲覧場所・提出先・問合せ先  
産業建設課管理係（18番窓口） ☎64・1124

## ●湯浅町立地適正化計画変更案

■資料閲覧・意見募集期間

7月13日（火）～7月26日（月）

8時30分～17時15分

※土、日、祝は除く

## ●湯浅都市計画道路都市計画案

■都市計画道路の名称

湯浅都市計画道路田吉川線

■縦覧・意見書提出期間

7月27日（火）～8月10日（火）

8時30分～17時15分

※土、日、祝は除く

※詳細は、湯浅町ホームページをご覧ください。



# 不法投棄はやめましょう

☎ 住民生活課環境係（5番窓口） ☎64・1102

ごみの不法投棄対策として監視カメラの設置及び監視パトロールを実施し、不法投棄の量は減りましたが、依然として不法投棄が無くなっていません。そのため和歌山県では、小型監視カメラを導入して不法投棄対策を強化しています。

町内では、数ヶ所に小型監視カメラを設置すると共に重点的にパトロールを行い監視を強化しています。

監視カメラで得た情報は、不法投棄の抑止、発見した場合の指導等の徹底を目的としたもので、それ以外に用いることはありません。

今後も監視体制や啓発、関係機関との連携を強化し、不法投棄の防止に取り組めます。



# 不妊治療費助成事業のお知らせ

## 一般不妊治療

体外受精・顕微授精以外の治療及び検査に要した費用の一部を支援する町の助成制度です。

**対象者：**夫または妻のいずれかが、和歌山県内に1年以上住民登録をしていること及び申請日に本町に住民登録をしていること。

### 対象治療

- ・治療開始前に不妊の原因又は不育の原因を調べるための検査
- ・医療保険各法の対象となる不妊治療及び不育治療  
(例：タイミング療法、薬物療法、手術治療など)
- ・医療保険適用外の不妊治療のうち、体外受精及び顕微授精を除く治療(例：人工授精など)

**助成額：**年度(4月1日～3月31日)あたり、上限3万円。

助成期間は、連続する2年間。

**お問合せ先：**健康推進課保健子ども係(8番窓口) ☎65-3008

## 特定不妊治療

体外受精・顕微授精等の不妊治療に係る費用を支援する国の助成制度です。

**お問合せ先：**湯浅保健所保健課 ☎64-1294



## こうのとりの相談 (不妊専門相談事業) のお知らせ

**問** 湯浅保健所保健課 ☎64-1294

### 内容及び対象

不妊で悩んでいる方々が気軽に相談できる窓口として、不妊に関する情報提供や医学的な相談・心の悩みの相談・指導を行います。

### 担当

吉岡レディースクリニック院長  
吉岡 潤 医師(偶数月)  
くすばやし医院院長  
楠林 秀紀 医師(奇数月)

**日時：**ご予約の際に日程調整します

**場所：**湯浅保健所(1階診察室)

# がん患者妊孕性温存治療費助成事業のお知らせ

**問** 和歌山県福祉保健部健康局健康推進課 ☎073-441-2640

将来子どもを産み育てることを望む小児、思春期・若年がん患者さんに対して、がん治療開始前に行う生殖機能(妊孕性)温存治療に必要な費用の一部を和歌山県が助成するものです。

## 対象者

治療の開始日に和歌山県内に住所を有する43歳未満の方。

※その他諸要件がありますので、詳しい内容や手続き方法については、お問合せ先までご連絡ください。



## 助成治療内容

対象となる治療	助成上限額
胚(受精卵)凍結に係る治療	35万円
未受精卵凍結に係る治療	20万円
卵巢組織凍結に係る治療	40万円
精子凍結に係る治療	3万円
精巣内精子採取術による精子凍結に係る治療	35万円

※1人につき通算2回まで



未来の元気な赤ちゃんの為に

# 風しんを予防しましょう！

## 申問

健康推進課保健子ども係（8番窓口） ☎65・3008

風しんは妊娠初期に感染すると生まれてくる赤ちゃんが、白内障、心疾患、難聴などの障がいを持つ可能性があります。

妊娠を希望される方は、生まれてくる赤ちゃんを守るためにもワクチン接種をお勧めします。

また、周囲の方も風しんが流行しないように抗体検査を受けて、抗体が十分でない場合は、予防接種を受けましょう。

昭和37年4月2日～昭和54年4月1日生まれの男性の方には…

### 〈風しん抗体検査及び予防接種事業〉

#### 【実施の流れ】

- ① 昭和37年4月2日～昭和54年4月1日生まれの男性に対し、クーポン券を送付
- ② クーポン券を持参し、風しん抗体検査を受検
- ③ 抗体検査の結果、十分な量の抗体がない場合、風しん予防接種を実施

* 令和3年4月に送付したクーポン券を使用して、医療機関又は健康診断の際に抗体検査を受けてください。

* クーポン券には使用期限（抗体検査は令和4年2月末まで）がありますのでご注意ください。

妊娠を希望する女性及び妊婦の夫には…

### 〈風しんワクチン接種緊急助成事業〉

#### 【実施の流れ】

- ① 19歳以上50歳未満の妊娠を希望する女性又は妊婦の夫で、風しんワクチン接種を希望される方は、接種前に右記窓口まで必要書類を取りにきてください。
- ② 医療機関で、ワクチン接種後料金を支払い、接種済証と領収書をもらう。
- ③ 窓口で、必要書類とともに接種に要した費用の助成（上限1万円）を申請する。

* 助成期間は、令和4年3月31日までです。

* 妊婦は、接種を受けることができませので、接種前に妊娠していないか必ず確認してください。また、接種後2ヶ月は避妊してください。



# 子育て世帯生活支援 特別給付金のご案内

## 問

健康推進課保健子ども係（9番窓口）

☎65・3008



子育て世帯生活支援特別給付金は、新型コロナウイルス感染症が長期化しているなか、子育て負担の増加や収入減少に対する支援を行うための給付金です。

### 支給額

児童一人当たり一律5万円

* なお、児童扶養手当を受給している方は、既に県から給付金を支給済みです。

### 支給対象者

- ①と②の両方に当てはまる方
- ① 令和3年3月31日時点で18歳未満（障がい児の場合、20歳未満）の児童を養育する父母等（令和4年2月までに生まれた子どもが対象になります。）

### 支給手続について

#### ● 申請が不要な方

○ 令和3年4月分の児童手当・特別児童扶養手当の受給者で住民税均等割が非課税の方と、令和4年2月までに生まれた子を養育する父母等で住民税均等割が非課税の方

#### ● 申請が必要な方

○ 平成15年4月2日から平成18年4月1日までの間に出生した児童のみを養育する父母等で住民税均等割が非課税の方

② 令和3年度の住民税均等割が非課税の方

または、令和3年1月1日以降の収入が急変し、住民税均等割が非課税相当の収入となった方

○ 新型コロナウィルス感染症の影響を受け、令和3年1月1日以降の収入が急変し、住民税均等割が非課税相当の収入となった方

詳しくは、問い合わせ先までご連絡ください。

# 後期高齢者医療制度の 被保険者証の色が

うすい緑色 ▶ **みず色**

## に変わります

**問** 健康推進課国保年金係（7番窓口） ☎65-3008

後期高齢者医療被保険者証	
有効期限 交付年月日	
被保険者番号	
被 保 険 者	住 所
	氏 名
生年月日	
資格取得年月日	
発効期日	
一部負担金の割合	
被保険者番号並びに被保険者の名称及び印	
和歌山県後期高齢者医療広域連合	



令和3年7月31日の有効期限満了に伴い被保険者証（以下、「保険証」という。）を更新します。新しい保険証は『みず色』です。7月初旬頃から順次簡易書留郵便にて郵送予定です。

**今回お届けする『みず色』の保険証は7月1日から使用できます。**

新しい保険証が届くまでは現在お持ちの保険証「うすい緑色」をご使用ください。（「うすい緑色」の保険証は令和3年8月1日以降使用できません。）

### 現在お持ちの保険証

「うすい緑色」

新しい保険証『みず色』がお手元に届き次第、「うすい緑色」の保険証は、上記問い合わせ先にお越しの際にご返却いただくか、ご自分で細かく裁断するなどして、住所・氏名などが他人に知られないよう十分ご注意くださいのうえ、処分してください。

※令和3年度住民税の課税所得により、一部負担金の割合が変更になっている場合がありますのでご確認ください。（住民税の各種控除後の課税所得額が145万円以上の被保険者のいる世帯の方は、一部負担金の割合が3割となります。）

### 例

今まで1割であった方が3割負担に変更となる場合「3割（令和3年7月31日までは1割）」と表示されます。

## 介護保険負担限度額認定 更新のご案内

**問** 福祉課介護保険係（13番窓口） ☎64-1120

介護保険負担限度額認定とは、介護施設への入所やショートステイ利用時、自己負担となる居住費や食費を経済的理由により利用が困難とならないよう、負担限度額認定申請を行うことで、条件を満たせば負担上限額が定められ、費用負担が軽減される制度です。

現在、介護保険負担限度額認定を受けている方で、引き続き認定を希望される場合は、8月末日までに更新の手続きが必要です。対象の方にお知らせを送付します。（毎年申請が必要です。）

なお、まだ認定を受けていない方の新規申請は随時受付しています。申請時には、本人及び配偶者の資産状況などの記入、通帳等のコピーが必要です。

※令和3年8月から介護施設を利用したときの食費や負担限度額の基準等が一部変わります。



65歳以上の皆様へ

# 介護保険料 のお知らせ



問 福祉課介護保険係（13番窓口） ☎64-1120

7月中旬に令和3年度 介護保険料の決定通知書をお送りします。

- 普通徴収の方には納付書を同封しています。各納期までに金融機関等で納めてください。  
普通徴収の方は口座振替を利用することもできます。
- 特別徴収（年金から天引き）の方は、通知書にて保険料を確認してください。

所得段階	対 象 者		保険料率	保険料月額	保険料年額	
	世帯の町民税課税状況	本人の収入や所得状況				
第1段階	世帯全員非課税	・生活保護受給者 ・老齢福祉年金受給者	基準額×0.3	1,920円	23,040円	
第2段階		80万円以下の方	基準額×0.5	3,200円	38,400円	
第3段階		80万円超 120万円以下の方				
第4段階	世帯の誰かが 課税されていて 本人が非課税	本人の前年の 課税年金収入額 と合計所得金額 (年金所得を除く) の合計が	120万円超の方	基準額×0.7	4,480円	53,760円
第5段階			80万円以下の方	基準額×0.9	5,760円	69,120円
第6段階			80万円超の方	基準額	6,400円	76,800円
第7段階	本人が課税 されている	本人の前年の 合計所得金額が	120万円未満の方	基準額×1.2	7,680円	92,160円
第8段階			120万円以上 210万円未満の方	基準額×1.3	8,320円	99,840円
第9段階			210万円以上 320万円未満の方	基準額×1.5	9,600円	115,200円
			320万円以上の方	基準額×1.7	10,880円	130,560円

- ※なお、40歳から64歳までの方については、加入されている医療保険で健康保険料（介護分）として納めていただいております。くわしくは加入している健康保険へお問合せください。
- ※特別な事情により各納期限まで納付することが難しいときは、窓口またはお電話にてご相談ください。経済状況等をお伺いした上で分割納付や徴収猶予等の制度を個別にご案内します。

# 医療費受給者証更新のお知らせ

## ■重度心身障害児者医療

問 福祉課福祉係（11番窓口） ☎64-1120

重度心身障害児者医療受給者証の有効期限は、令和3年7月31日までとなっています。

8月1日からの新しい受給者証は、7月下旬に郵送させていただきます。

有効期限の切れた受給者証は、破棄してください。

## ■老人医療

健康推進課国保年金係（7番窓口）

問 ☎65-3008

持ち物

- ・今お持ちの受給者証
- ・印鑑
- ・保険証
- ・世帯全員の通帳全てもしくは金融機関発行の残高証明書

## ■乳幼児子ども医療

健康推進課保健子ども係（9番窓口）

問 ☎65-3008

持ち物

- ・今お持ちの受給者証
- ・印鑑
- ・保護者様及びお子様の保険証

該当する方には通知を郵送しますので

**7月30日(金)までに更新手続きにお越しく下さい。**

受付時間：8：30～17：15（土日祝を除く）

## 老人医療制度のご案内

問 健康推進課国保年金係（7番窓口） ☎65-3008

67歳の誕生日から70歳の誕生日の属する月までの医療費の本人負担割合が3割から2割になる制度です。

受給するには下記の①～⑦のすべての要件を満たす必要があります。

①本人を含む家族全員が町民税が非課税であること。

（住民税非課税世帯）

※同じ世帯の中に所得の申告をされていない方がいる場合、課税世帯扱いとなり対象外となります。

②本人を含む家族全員の令和2年の年間収入合計が次の基準以下であること。

- ・1人世帯…100万円
- ・2人世帯…140万円
- ・3人世帯…180万円

以下1人増えるごとに40万円を加算します。

※収入には遺族年金や遺族恩給、障害年金、老齢福祉年金、雇用保険、福祉給付金などあらゆる収入が含まれます。

③本人の預貯金・国債・株式などの有価証券の合計額が350万円以下であり、その他の家族の金融資産合計が350万円×世帯人数以下であること。

④本人を含む家族全員が、現在住んでいる土地・家屋を除き、活用できる不動産等の資産を有していないこと。

⑤本人の世帯以外の方が、確定申告や年末調整などの際に、本人を扶養親族をしていない。

※例：子どもの社会保険の扶養になっているなど

⑥本人が後期高齢者医療の被保険者でないこと。

⑦本人が生活保護法の受給者でないこと。

※該当すると思われる方は、上記担当課までお問合せください。



## 各種保険料(税)納付のお知らせ

令和3年度国民健康保険税・介護保険料・後期高齢者医療保険料の普通徴収の納付が始まります。

通知書及び納付書は7月中旬に発送しますのでご確認ください。

**第1期の納期限は8月2日(月)です。**納め忘れにご注意ください。

※納め忘れの心配のない、便利な口座振替での納付がおすすめです。預金通帳・通帳の届出印をお持ちの上、町内の金融機関窓口でお手続きをお願いいたします。

保険料(税)を納めないでいると、納めていない期間に応じた措置が原則としてとられます。特別な事情等により保険料(税)の納付が困難な場合は、徴収猶予や減免ができる場合がありますので、納付のご相談をしていただくようお願いいたします。

### お問合せ・納付のご相談

#### 国民健康保険税

住民生活課税務係(1・2番窓口)

☎**64-1106**

#### 介護保険料

福祉課介護保険係(13番窓口)

☎**64-1120**

#### 後期高齢者医療保険料

健康推進課国保年金係(7番窓口)

☎**65-3008**

## 国民年金保険料の免除

国民年金保険料は、月額16,610円(令和3年度)です。国民年金制度には、この保険料の納付が困難な方のために、保険料免除の仕組みがあります。

保険料免除は、前年中(1月～6月は前々年中)の本人・配偶者・世帯主それぞれの所得状況に応じて、全額免除もしくは一部免除(50歳未満は納付猶予も)が承認されます。

申請は、毎年(7月以降に)必要となります。ただし、前年度以前に継続申請で承認されている場合は必要ありません。

国民年金は、未納の状態が続くと、将来の年金受給額が減額されるだけでなく、年金を受ける権利を得られなかったり、万が一の障がいや死亡による給付を受けられなくなったりする恐れがあります。保険料の納付が困難な場合は、年金事務所や役場窓口までご相談ください。

### 失業特例制度について

免除を行う年度、もしくは前年度中にお仕事を退職した場合、免除判定に使用する退職した方の所得を「0」とする特例が利用できます。その際、雇用保険離職票もしくは受給資格者証の確認が必要となります。

### 継続申請とは

失業特例を利用せずに全額免除(50歳未満は納付猶予も)が承認される方は、希望すれば翌年度以降の申請を自動で継続することができます。

### 一部免除が承認される方へ

免除の仕組みには、一部免除(4分の3免除・半額免除・4分の1免除)があります。この一部免除は、免除されていない残りの部分を納付しなければ、未納期間となりますので、承認後に送付される納付書にて納めてください。

和歌山西年金事務所国民年金課

☎**073-447-1660**



湯浅町役場健康推進課国保年金係(7番窓口)

☎**65-3008**

### 出張 年金相談の日

次回の出張年金相談(要予約)

日時 8月5日(木) 10:00～15:00(最終受付14:00)

場所 湯浅町役場1階 多目的室

予約電話番号 ☎**073-447-1660**(和歌山西年金事務所 お客様相談室)



## 熱中症予防×コロナ感染防止で暑い夏を乗り切ろう！ ～マスク着用により、熱中症のリスクが高まります！！～

知っておきたい  
熱中症に  
関すること

- ① 梅雨明けの、体が暑さに慣れていないのに気温が急上昇するときは要注意
- ② 熱中症による救急搬送者数の約半数は65才以上の高齢者です
- ③ 高齢者の熱中症は半数以上が自宅で発生しています

### 感染症予防をしながら熱中症を防ぐために



#### 暑さを避けましょう

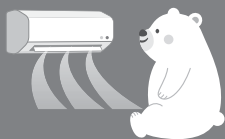
- ・涼しい服装や日傘・帽子を活用しましょう。
- ・体調が悪くなったら、涼しい場所に移動しましょう。
- ・気温だけでなく湿度が高いときも要注意。

#### のどが渇いていなくてもこまめに水分補給をしましょう

- ・1日あたり1.2ℓを目安に飲みましょう。  
(500mlのペットボトルなら2.5本、コップは約6杯分)
- ・経口補水液やスポーツドリンクも活用しましょう。

#### マスク着用時は注意が必要！

- ・マスク着用時は激しい運動を避けましょう。
- ・暑くなったときは人と2m以上離れてマスクをはずして休憩しましょう。
- ・こまめに水分補給をしましょう。



#### エアコン使用中もこまめに換気をしましょう

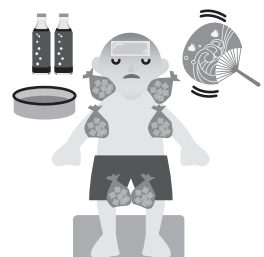
- ・エアコンを使用しているも、窓やドアなどを開け換気しましょう。
- ・扇風機や換気扇なども併用しましょう。

#### 暑さに備えた体づくりと日頃から体調管理をしましょう

- ・暑さに備えて気温が高くなり始める前から、無理のない範囲で適度に運動をしましょう。
- ・毎日体温測定や健康チェックを行いましょう。

#### 熱中症の 応急処置

- ◎涼しい場所に移動し、安静に寝かせる。
- ◎エアコンをつけ、扇風機等で風をあてる。
- ◎首・わきの下、足の付け根などを冷やす。
- ◎スポーツドリンクなどを頻回に少量ずつ摂取する。





# あなたも私もみんなステキ

～ともに考えましょうみんなの人権～

人権尊重委員会  
人権推進課  
(総合センター)

TEL 64-1126

jinsui@town.yuasa.lg.jp

## 人権尊重委員会をご存知ですか？

### 人権尊重委員会の目的は？

私たちは、町民の皆さまが人権尊重の理念に対する理解を深め、全ての人の人権が大切にされるまちづくりの推進に寄与することを目的として活動している団体です。

### こんな活動をしています！

人権啓発映画上映会を開催したり、ギョギョっとお魚まつりや成人式などのイベント会場、スーパー等での啓発活動、広報記事「あなたも私もみんなステキ」の編集など様々な場所で人権の大切さについて呼びかけています。

また、人権尊重委員会・湯浅町・湯浅町教育委員会の3者が合同で開催する「町民人権学習会」に啓発推進員として参加しています。

### 人権を大切にしましょう！

人権は、人種や民族、性別を超えて、誰にでも認められる基本的な権利であり、私たちが幸せに生きるための大切なものです。人権尊重委員会は、皆さま一人ひとりが「人権の大切さ」を考えるきっかけとなれるよう、人権啓発活動に取り組んでいきます。



▲昨年度は新型コロナウイルス感染症対策を実施し、啓発活動を行いました。

6月号に人権尊重委員会の名簿を掲載しましたが、6月30日をもって「藤本 嗣子氏」が退任し、新たに『堀田 正氏(本町区)』『宮井 義和氏(本町区)』『上山 正宏氏(北栄3区)』『有本 和也氏(栖原区)』が加わりました。計30名で活動していきますので、よろしくお願ひします。

## 健康教室のご案内



健康推進課保健子ども係 (9・10番窓口) ☎65-3008

日時	内容	場所	申込
7月14日(水) 10:30~11:30	「夏バテ・熱中症に 負けない食事のおはなし」 講師：管理栄養士 濱 圭子 先生	湯浅町役場 保健センター	申込不要

※新型コロナウイルス感染症の拡大状況等により中止となる場合があります

# 今を、未来を、守る

Protect the present and the future

# 自衛官募集中

防衛省自衛隊和歌山地方協力本部 有田募集案内所  
〒649-0316 和歌山県有田市宮崎町 106-2 ☎0737-82-6631



# えき蔵公民館 後期講座申込み 受付のご案内

4月にリーフレットにてご案内いたしました「えき蔵公民館活動」の後期申込みの受付が始まります！



## 古文書教室

開講日時

**9月1日(水)**  
13:30~15:00

曜日

毎月第1・第3水曜日

回数

14回程度



## 美文字教室

開講日時

**9月7日(火)**  
10:00~11:00

曜日

毎月第1・第3水曜日  
(※9月のみ第1・4火曜日)

回数

6回



## バルーンアート

開講日時

**9月14日(火)**  
13:30~15:00

曜日

毎月第3金曜日  
(※9月のみ第2火曜日)

回数

5回



※講座内容の詳細については4月に配布しているリーフレットをご覧ください。

問合せ  
申込先

湯浅町立図書館

☎62-2280 ※平日9:00~17:00

教育委員会社会教育係(19番窓口)

☎63-1111 ※平日9:00~17:00

※申込み期間：8月2日(月)～8月10日(火)

次回

ハーバリウム(2回目)・和菓子づくり(2回目)・スマホを使いこなそう(2回目)の申込みについては広報8月号でご案内します。12月以降の講座については、順次広報ゆあさにてお知らせいたします。

第57回

## 夏の子供を守る運動 明るく正しくたくましく

7月1日(木)～8月31日(火)まで



この運動は、県下一円で、子供たちの健やかな成長を願い、家庭・地域・学校が相互に協力しながら地域が一体となって子供たちを見守っていく運動です。

尊い子供たちの生命と安全を守るため、家庭においても十分話し合ってくださいとともに、地域においても子供たちが犯罪や非行に巻き込まれないように見守っていただくなどのご協力をお願いします。

「水の事故に気を  
つけましょう」

- 危険な場所での釣り、水泳等はやめましょう。

「携帯電話  
インターネット」

- スマホ等はフィルタリング(機能制限アプリ)を活用しましょう。
- 家族で話し合いルールを決めて、正しいマナーで使いましょう。

「交通事故を  
防ぎましょう」

- 自転車の飛び出し、二人乗り、運転中の携帯、イヤホン、傘さし、日没後の無灯火運転は絶対にやめましょう。

「見逃さないで！  
子供のサイン」

- 子どもの言動や持ち物に注意し、非行のサインを見逃さないようにしましょう
- 深夜外出、夜遊びをさせないようにしましょう

湯浅町青少年育成町民会議・湯浅町少年センター・湯浅町教育委員会



# 令和3年度 第1回湯浅町職員採用試験のご案内

問 総務課総務係 (16番窓口) ☎64-1108

## 採用予定人員

- 一般行政職(身体に障がいのある方)…1名
- 保育士…若干名

## 採用予定時期

令和4年4月1日

## 一次試験日程

令和3年10月31日㊤

## 受験資格

### ①年齢・資格に関する要件

#### 一般行政職 (身体に障がいのある方)

- 平成3年4月2日から平成16年4月1日までに生まれた方
- 身体障害者福祉法第15条に規定する身体障害者手帳(1級～4級)の交付を受けている方

※車椅子、ルーペ等の補装具の利用、点字、拡大文字、手話通訳等を希望する場合は、申込み用紙にその旨記載するとともに、届出の際にお知らせください。

#### 保育士

- 昭和61年4月2日以降に生まれた方
- 保育士資格及び幼稚園教諭普通免許の両方を取得している方又は令和4年3月末までに資格取得見込みの方

### ②日本国籍を有する方 ③令和4年4月1日から勤務が可能な方

### ④原則として採用後、湯浅町内に居住すること若しくは徒歩または自転車で30分以内に登庁することが可能な方 (一般行政職 (身体に障がいのある方) は除く)

### ⑤地方公務員法第16条各号のいずれにも該当しない方

## 申込用紙の 交付場所及び 受付期間

■交付・受付場所：湯浅町役場 2階 総務課 (16番窓口)

■期 間：令和3年7月9日㊤～8月9日㊤ 9：00～17：00

(土日祝は除く。郵送の場合は、期間内の消印があるものに限りです。)

※郵送による申込用紙の請求は、令和3年7月9日㊤から8月2日㊤到着分まで

## 令和3年度

# 湯浅広川消防組合 職員採用試験のご案内

湯浅広川消防組合では、  
令和4年4月採用の職員を  
募集します。



## 採用予定人員

消防職 若干名

## 受験資格

- 学校教育法に定める高等学校以上の課程を修了した方(令和4年3月高等学校卒業見込みの方を含む。)又はこれと同等以上の学力を有する方
- 平成8年4月2日から平成16年4月1日までの間に生まれた方で日本国籍を有する方
- 消防職員として必要な一定の身体要件を満たす方
- 地方公務員法第16条の欠格条項に該当しない方

## 採用試験日

- 一次試験…令和3年9月19日㊤
- 二次試験…10月下旬予定

## 受験受付期間

令和3年8月2日㊤～令和3年8月25日㊤まで

## 申込用紙の交付場所

湯浅広川消防組合、湯浅町役場総務課、広川町役場総務課

問 湯浅広川消防組合  
消防本部総務課 ☎63-5301



### ルールを守り 安全に楽しい花火遊びを

☎ 湯浅広川消防組合消防本部予防課 ☎ 22-3128

夏が到来し、花火を楽しむ季節になってきました。気軽に楽しめる花火ですが、使い方を誤ると火災や火傷などの事故につながりかねません。

#### 花火をする時にはこんなことに注意しましょう！

- ①広い場所で、必ず大人の人と一緒に遊びましょう。
- ②水バケツを用意しましょう。
- ③燃えかすは用意した水バケツで完全に消すなど、火の取扱いには十分注意して安全に花火を楽しみましょう。
- ④花火に書いてある注意事項を守りましょう。
- ⑤花火を人や家に向けたり、燃えやすい物のある場所で遊ばないようにしましょう。
- ⑥風の強いときは、花火遊びはやめましょう。
- ⑦衣服につかないように注意しましょう。
- ⑧花火をほぐしたりして遊ぶのはやめましょう。
- ⑨打ち上げ花火をしたあとに火が消えていても筒の中をのぞいたりするのはやめましょう。

火災や火傷に注意するとともに、人の迷惑にならない場所と時間を選び、安全に花火を楽しみましょう。

### 納期限のお知らせ

☎ 住民生活課税務係 (1・2番窓口) ☎ 64-1106

令和3年度の固定資産税の第2期の納期限 **8月2日(月)**

口座振替、コンビニ収納、PayPay等の支払方法がありますので、ご利用ください。

### 放送大学入学生募集

☎ 放送大学和歌山学習センター ☎ 073-431-0360

放送大学は、2021年10月入学生を募集しています。

10代から90代の幅広い世代、約9万人の学生が、大学を卒業したい、学びを楽しみたいなど、様々な目的で学んでいます。

テレビによる授業だけでなく、学生は授業をインターネットで好きなときに受講することもできます。

心理学・福祉・経済・歴史・文学・情報・自然科学など、約300の幅広い授業科目があり、1科目から学ぶことができます。

資料を無料で差し上げています。お気軽に放送大学和歌山学習センター (☎ 073-431-0360) までご請求下さい。

出願期間は、第1回が8月31日まで、第2回が9月14日まで。

### サマージャンボ宝くじ発売 ~1等・前後賞合わせて7億円!~

◆発売期間：7月13日(火)~8月13日(金)

◆価格：1枚300円

◆抽せん日：8月25日(火)

この宝くじの収益金は市町村の明るく住みやすいまちづくりに使われます。

最寄りの宝くじ売り場で購入してください。

**サマージャンボ7億円**  
(1等5億円・前後賞各1億円合わせて)

**サマージャンボミニ5千万円**  
(1等3千万円・前後賞各1千万円合わせて)  
この宝くじの収益金は市町村の明るく住みやすいまちづくりに使われます。

★宝くじの購入は和歌山県内で★ 各1枚 300円

**7月13日(火)2種類同時発売!**  
発売期間 7/13(火)~8/13(金)  
公益財団法人和歌山県市町村振興協会

### 町営プール(町民プール・宝栄水泳プール)を開放します

☎ 教育委員会社会教育係 (19番窓口) ☎ 63-1111

下記のスケジュールでプールの開放を行います。

今年度も、安心して安全に利用していただくため、新型コロナウイルス感染症対策を十分に取り、皆様のご協力を得たうえで開放します。

#### 開放予定日

- 7/24(日)、7/25(月)、7/27(水)、7/28(木)
  - 7/29(金)、7/31(日)、8/1(月)、8/2(火)
  - 8/4(木)、8/5(金)、8/7(日)、8/8(月)
  - 8/9(火)、8/10(水)、8/16(火)、8/17(水)
  - 8/18(木)、8/19(金)、8/21(日)、8/22(月)
- 計20日間

※天候等により開放を中止する場合があります。

開放予定時間 13:00~15:00

※天候等により開放を中断する場合があります。

入場料 大人200円 小人100円  
(町内の中学生以下無料)

※新型コロナウイルス感染症対策として、対人距離等が十分に確保できない場合は、一時的に利用人数を制限する場合があります。  
※水鉄砲等のおもちゃは持ち込みできません。(浮き具は持ち込み可能です。)

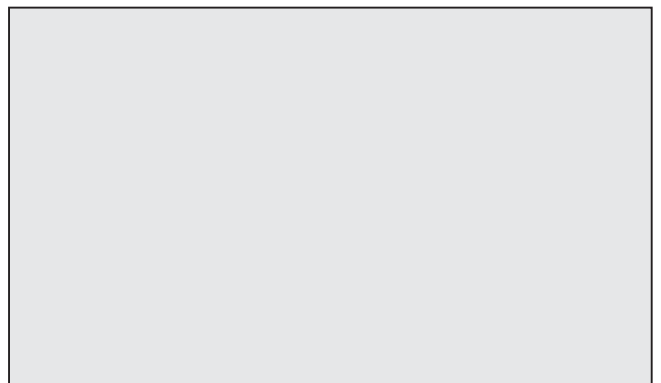
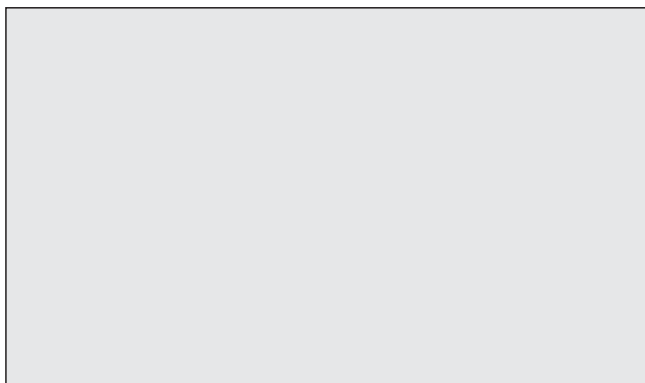
### 事業承継のご相談をお受けします

☎ 和歌山県事業承継・引継ぎ支援センター ☎ 073-499-5221

和歌山県事業承継・引継ぎ支援センターは、経済産業省の委託を受けた公的な相談窓口です。円滑な事業のバトンタッチをサポートし、スムーズな承継を支援します。

- ・後継者がいない
  - ・いい人があれば譲りたい
  - ・私が引継ぎできる事業はないか
  - ・親族に承継したい
  - ・従業員に承継したい
  - ・良い会社を紹介してほしい など
- ご相談があれば、お気軽にお電話ください。相談は無料。秘密は厳守します。

広告 町収入の一部とするため有料広告を掲載しています





## 令和3年度 作業主任者技能講習 受講者募集

☎ 職業訓練法人中紀技能訓練協会 ☎ 0738-63-1500

講習名	足場の組立て等 特別教育	木造建築物の組立て等 作業主任者技能講習	型枠支保工の組立て等 作業主任者技能講習
日時	8月18日㊦、19日㊦ 18:00~	8月24日㊦、25日㊦、26日㊦、27日㊦ 18:00~	9月7日㊦、8日㊦、9日㊦、10日㊦ 18:00~
場所	職業訓練法人 中紀技能訓練協会 (日高郡日高町荊木310 中紀地域職業訓練センター内)		
料金	受講料：7,000円 テキスト代：1,000円 ※会員外は協力金 1,500円必要	受講料：10,000円 (講習時間の一部免除により減額あり) テキスト代：1,900円 ※会員外は別途協力金3,000円必要	受講料：10,000円 (講習時間の一部免除による減額あり) テキスト代：2,300円 ※会員外は別途協力金3,000円必要
講習時間	6時間	14時間 (修了試験含む。同技能講習規定に基づく一部免除あり)	
受講資格要件	満18歳以上	原則として3年以上の実務経験が必要	
申込締切	8月3日㊦	8月6日㊦	8月24日㊦

・各コース申込人数が少ない場合は中止となります。 ・CPD、CPDSの申請が可能です。

## 令和3年度 建設業労働災害防止協会各種講習日程のご案内 (8月~11月)

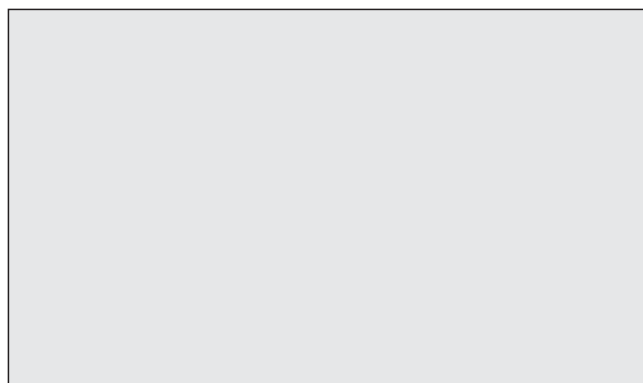
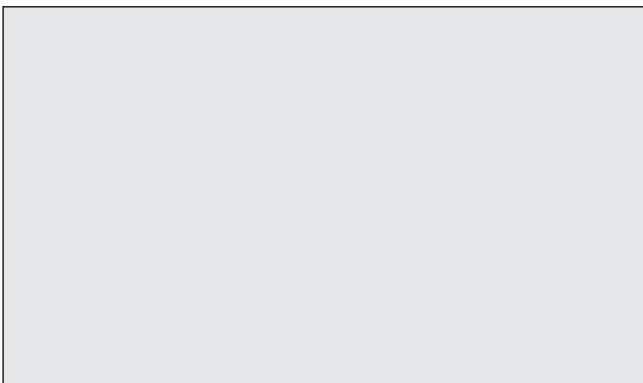
☎ 建設業労働災害防止協会 和歌山県支部 ☎ (073) 436-1327 Fax (073) 426-3987

講習名	フルハーネス型 安全帯使用作業 特別教育 (6時間)	建築物等の鉄骨 組立て等作業主 任者	地山の掘削及び 土止め支保工作 業主任者	足場の組立て等 作業主任者	コンクリート造 の工作物の解体 等作業主任者
日時	8月3日㊦ 10:00~	8月24日㊦~25日㊦ 9:00~17:00	9月28日㊦~30日㊦ 9:00~17:00	10月12日㊦~13日㊦ 9:00~17:00	11月9日㊦~10日㊦ 9:00~17:00
場所	和歌山県建設会館3F 会議室				
受講料等	¥8,670	¥10,680	¥18,020	¥10,480	¥11,000
受付開始日	7月5日㊦~	7月26日㊦~	8月30日㊦~	9月13日㊦~	10月11日㊦~

## 〈注〉

- 講習会の受付は、講習会開催の1ヶ月前からです。
- 受講の申込みは、受講申込書に受講料を添えて持参、または現金書留で郵送をお願いします。
- 受講料等には、テキスト代が含まれています。テキスト代が改定された場合は、受講料を改定させていただく場合があります。
- 定員になり次第、締め切ります。
- 申込者が少数の場合は、講習会を取り止めさせていただく場合があります。

広告 町収入の一部とするため有料広告を掲載しています



## — 町長メッセージ —

# 町民の皆様へ

栖原区のなぎ園跡地に完成した「栖原区民センター」の竣工式を、先月行いました。栖原区民センターは、地域の交流や活動の場となる会議室や集会室と、消防車庫を集約した施設となっています。地域住民の皆様には、この栖原区民センターを地域活動の中心施設として、積極的に活用いただきたいと思います。また、この施設の屋上は、13メートルの高さになっており、津波避難ビルに指定しています。災害時には避難所になることから、長期保存できる水やアルファ米、毛布などを施設内の倉庫に備蓄し、地域の防災拠点としての機能も有する施設として、安心していただけるものと考えています。

さて、新型コロナウイルスワクチンの接種については、医療機関での個別接種と集団接種の実施により、高齢者の方への接種が、スムーズに進んでいる状況

です。今年度中に60歳以上となる方には、6月中にワクチン接種券を送付しています。また、基礎疾患を有する方への接種についても、町ホームページや回覧でご案内しています。ワクチン接種の効果としては、発症予防や重症化の予防が期待されています。皆様方には、ワクチン接種とあわせて、これまでの感染症予防対策を引き続き行っていただきたいと思います。

次に、現在の新型コロナウイルス感染状況をふまえて、今年も昨年に引き続き、七夕まつりと湯浅まつり花火大会といった夏のイベントは、中止となりました。しかしながら、秋には、和歌山県では初めての開催となる国民文化祭と全国障害者芸術・文化祭が開催される予定となっています。湯浅町でもイベントが出来るよう、感染状況の収束を願いつつ、準備を進めていきたいと思っています。

湯浅町長 上山章善



# 第45回湯浅まつり 中止のお知らせ

令和3年8月21日^①に開催を予定しておりました湯浅まつりは、新型コロナウイルス感染症拡大の影響を受け、来場者の健康・安全面を考慮した結果、中止させていただくこととなりました。

この度、ご来場される予定の皆さまにおかれましては、中止の判断に至ったことについて、誠に申し訳ございませんがご理解賜りますようお願い申し上げます。

なお、本年においてはご協賛の募集等も中止とさせていただきます。

**問** 湯浅まつり実行委員会事務局（ふるさと振興課内） ☎64-1112



**総セ** 総合センター **役場** 湯浅町役場  
**えき蔵** 湯浅えき蔵1階 観光交流センター  
**ふるさと** ふるさと振興課 (旧図書館)

月	火	水	木	金
ダンボール (※1)	本・雑紙 牛乳パック (※2)	古着 (※3)	ペットボトル (※3)	新聞 (※2)

※1：まとめてしばって出してください。 ※2：透明または半透明の袋に入れるかしばって出してください。  
 ※3：透明または半透明の袋に入れて出してください。

日	月	火	水	木	金	土
27	28	29	30	1	2	3
4	5	6 消費者相談 <b>ふるさと</b> 13:00~16:00	7 カン類収集日	8	9 マイナンバーカード 申請受付 <b>えき蔵</b> ※要予約	10
11	12	13 消費者相談 <b>ふるさと</b> 13:00~16:00	14 ビン類収集日	15	16	17
18	19	20 消費者相談 <b>ふるさと</b> 13:00~16:00	21 カン類収集日 行政相談 <b>えき蔵</b> 13:30~15:00	22	23	24
25	26	27 消費者相談 <b>ふるさと</b> 13:00~16:00	28 ビン類収集日	29	30 マイナンバーカード 申請受付 <b>総セ</b> ※要予約	31
1	2 国民健康保険税・介護保険料 後期高齢者医療保険料 第1期納期限 固定資産税・都市計画税 第2期納期限	3	4	5	6	7



# 湯浅えき蔵 図書館

YUASA EKIKURA

### 利用案内

- 開館時間：9:00～21:00
- 休館日：毎月月末の金曜日、年末年始
- お問合せ：湯浅町立図書館 ☎ 62-2280



## 新着図書のご案内



### 非正規介護職員ヨボヨボ日記

真山剛/三五館シンシャ

介護の世界は想像をはるかに超えた、汚く危険で、きつい世界だった。それなのに私は今も介護ヘルパーを続けている。介護現場の末端で見つめ続けた、「老い」と「死」のドキュメント。

### かぶとむしのぶんぶんちゃんうまれたよ!

たけがみたえ/童心社

[対象:3~5歳]



暑い夏でも涼しい土の中で、かぶとむしのぶんぶんちゃんは生まれました。それからいっぱい食べて…。飛ぶのはちょっと苦手? かぶとむしの一生を温かみのあるストーリーと迫力あふれる絵で描きます。

### 世界の猫はざっくり何匹?

ロブ・イースタウェイ/ダイヤモンド社



ビジネスでも、日常のひとコマでも、あらゆるシーンで役に立つ! 数学のメダリストによる「フェルミ推定」の入門書。ぐっと地頭がよくなる超・高速計算テクニックと考え方のコツを伝授する。



### サステナブル・ビーチ

小手鞠るい/さ・え・ら書房

[対象:小学5~6年生]

たったひとつしかない海を守るために、今できることは。小学校最後の夏休み、七海はハワイの海辺で、ある少女と約束をした。サステナブル・ビーチを取りもどすために…。七海の「夏休みアクション」が始まる。

- 『平成ネット史』 幻冬舎
- 『鳥獣戯画 決定版』 平凡社
- 『幻視者の曇り空』 織守きょうや/二見書房
- 『白鯨』 夢枕獏/KADOKAWA など

- 『ころろにいつくしみの種をまく』 バオ・ルー/評論社
- 『つかまえるくちばし』 あかね書房
- 『人体断面図鑑』 スティーブ・ピースティール/あすなろ書房
- 『ろくぶんの、ナナ』 林けんじろう/岩崎書店 など

*おはなし会 (こども向け) 次回は7/10(土)です!*



**健診に行きましょう!**

健診は、お子さんの成長を確認するための大事な機会です。  
保護者の皆さまに関心をもっていただくために、1歳児相談でお誕生会を開いています。

**6月のお誕生日会に来たよ!**

**6月11日(金)** (1歳児相談)  
保健センター

地域みんなで子どもたちのすこやかな成長を見守りましょう

**子どもの健診・健康相談**

実施場所 保健センター

- 4ヶ月児健診
  - 7月30日(金) 13:30~
- 6ヶ月児相談
  - 7月2日(金) 13:30~
  - 8月4日(水) 9:30~
- 10ヶ月児健診
  - 7月30日(金) 13:00~
- 1歳児相談
  - 7月9日(金) 9:30~
- 1歳半健診
  - 7月26日(月) 13:00~
- 2歳児相談
  - 7月5日(月) 9:30~
- 乳幼児健康相談
  - 7月7日(水) 9:00~11:30
  - 7月21日(水) 9:00~11:30

**大人の健康相談・健康教室**

- 健康相談
  - 毎週水曜日
  - 9:00~11:30 [保健センター]
- 献血
  - 7月10日(土) オークワ湯浅店
  - 10:00~12:00
  - 13:00~16:30

**みんな一緒にあそびのひろばへ** 子育て支援センター **10:00~11:15** **参加無料**

*水分補給ができるように、お茶をご用意ください。

**すくすくひろばの日程**

- たむらこども園 7月1日(水) 七夕飾りを作ろう♪
- ゆあさこども園 7月2日(木) 新聞紙であそぼう☆

**なかよしひろばの日程** 子育て支援センター

- 7月8日(水) 絵本の読み聞かせ
- 7月29日(水) 親子リトミック (場所: 支援センターに変更)

**ひまわりひろばの日程** ひまわり保育園

- 7月12日(月) 水あそび・プールであそぼう
- 7月26日(月) プールであそぼう

◆電話・来訪相談をご利用ください ☎63-6066 (月~金曜日 10:00~15:00) 受け付けています

◆子育て支援センターへ遊びに来てね (月~金曜日 10:00~15:00) 場所...ゆあさこども園 お問い合わせ ゆあさこども園 (☎63-4153) 子育て支援センター (☎63-6066)

※内容は変更することがあります

**おいでよ! 子育てサークルへ 7月**

**水あそび**

- 14日(水) 吉川サークル** 10:00~ 吉川公民館
- 16日(金) エンゼルちゃん** 10:00~ いきいきふれあい館

※新型コロナウイルス感染症の状況により中止になる場合があります。