



2020

10

October

Vol.551

ゆあさ



祝 紀 寿

和歌山県
濃添シヅ工殿
大正九年十一月十六日生
あなたが百歳の「長寿を
達成されたことは誠に
慶賀いたえませんが
「長寿を」とほぐすの日に
当たりここに記念品を
贈りこれを祝します
令和二年九月十三日
内閣総理大臣 安倍晋三

祝 百歳
濃添正和殿
大正九年十一月十六日生
あなたはめでたく百歳の長寿
を迎えられました
町民の皆様とともに心から
お慶び申し上げます
今後とも健やかに過ごされ
末永いお幸せをお祈り申し
上げます
令和二年九月十三日
湯浅町長 上山章善

特集 図書館へようこそ

祝百歳 おめでとうございます！

今年度は二名の方が、めでたく百歳を迎えられます。
内閣総理大臣、和歌山県知事、湯浅町長よりお祝いの表彰状と記念品が贈呈されました。
これからも末永くお元気でいてください。



のぞえ
濃添 シヅアさん

好き嫌いなく何でも食べ、よく寝る。花づくりや編み物、ゲートボールなどたくさんの好きなことに組みながら、人と楽しく関わってきたことが長寿の秘訣です。



のぞえ まさ かず
濃添 正和さん

たくさんの方に支えられ毎日を過ごしています。支えてくれる家族や周りの方々へ感謝の毎日です。何よりも達者な体に産んでくれた両親に感謝しています。



図書館へ

ようこそ

令和2年10月3日(土)湯浅えき蔵2階に町立図書館がリニューアルオープンします。

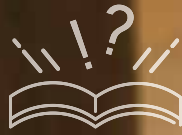
新しい図書館が入る「湯浅えき蔵」は、湯浅町の玄関口である駅に併設しています。

1階には、観光交流センター（観光案内所）、湯浅町商工会、2階に町立図書館、カフェがあり、3階は、地域交流センターと30席、15席、30席の3部屋の会議室があり、一部屋ずつでも3部屋まとめてでも使用できます。地域交流センターは135席あり、講演会やセミナーなどにご利用することができます。また、グラウンドピアノも設置しておりますので、音楽発表会などでも利用することができます。

湯浅えき蔵は、図書館を利用する方や、貸しスペースを利用する方、湯浅町を訪れた観光客など様々な目的を持った方が訪れる、湯浅町の新しい交流の場となります。



図書館職員のみなさん

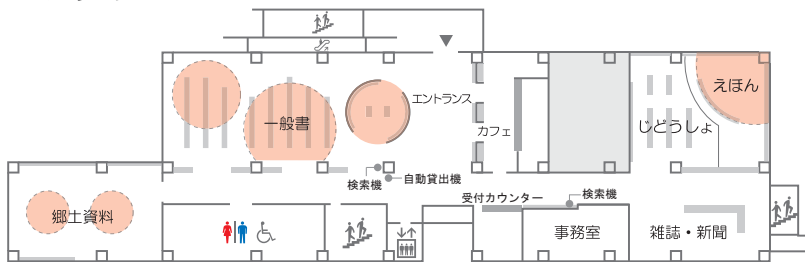


新図書館の ヨミドコロ

フロアマップ

2F

湯浅町立図書館



様々な目的を持った幅広い年代の利用者が、落ち着いてゆっくりと過ごせる図書館を設け

新しい図書館には、絵本を読むスペース・児童書コーナー・一般書コーナー・湯浅町の歴史がわかる郷土資料コーナーがあります。
交流することもでき、落ち着いてゆったりと過ごせるようになった図書館をご紹介します。



郷土資料コーナー



一般書コーナー



絵本コーナー



「YA」ってナニ???

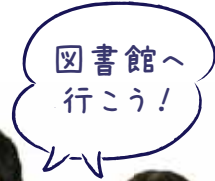
「YA」とはYoung Adult(ヤングアダルト)の略で「大人でも子供でもない」10代のことです。児童書では物足りない。一般書は難しい。そんな狭間の世代向けの「趣味の本」「文学書」「ライトノベル」を置いたコーナーを「YAコーナー」といいます。



YAコーナーの図書

旧図書館の約1.4倍の蔵書数になります。蔵書数の増加により、絵本や専門書が充実いたしました。郷土資料コーナーでは、湯浅の歴史や文化がわかる専門書が所蔵されています。湯浅の玄関口である駅を利用する観光客の方が、ここで湯浅の歴史・文化に触れ、伝建地区などへ行きさらに関心を持つことができます。子ども向けの絵本も充実し、靴を脱いでお子様と一緒に絵本が読めるスペースもご用意しております。

蔵書数が5万冊以上に



耐久高校の生徒さん

また、今回新たに「YAコーナー」も設置しました。中高生は自習スペースとして図書館の利用頻度は高いのですが、本の貸出は少なく、そんな中高生にも図書館に来てくれるからには本を借りていただけるよう、YAコーナーを設置しました。

開館時間が長くなりました

開館時間が9時〜21時になり、休館日も年末年始と蔵書点検日(月末の金曜日)だけになりました。朝から夜まで自分の好きなだけ、本を読むことができます。カフェスペースも館内にありますので、ゆったりとくつろぎながら、秋の夜長を新しい図書館で過ごしてください。

※図書館内でもカフェから飲み物を持っていくことができます。(蓋付カップのみ)



1階階段横の「返却ポスト」へ投函してください。

※ポストは奥の方まで図書を押し込んで入れてください。



コンセントは2階に28個口、3階に22個口

2階3階の自習スペースには、コンセントが備え付けておりますので、ご自由にご利用いただけます。





図書館員の強力サポート

図書館職員(司書含め)が総勢で10名になり、利用者のみなさんを強力サポートいたします。自動貸出機や本の消毒機など今までにない設備等もあります。お気軽にお声がけください。

また、調べ物の相談などでもお声がけください。

図書館でのイベント

図書館職員(司書含め)が増えたことにより、現在行っている読み聞かせ会など従来のイベントに加え、えき蔵の施設を利用した、様々なイベントを今後考えていきたいと思えます。その際は、町民のみなさまのご意見を参考にして考えて参ります。
※イベントなどの詳細については広報等で告知いたします。



本の消毒機



自動貸出機

リサイクルフェア

湯浅えき蔵3階にて開催します。古い本と雑誌を無料でお持ち帰りいただけます。是非ご来館ください。

開催日 10月31日(土)

11月1日(日)

図書館豆知識

本に貼っているアレの正体

図書館に置いてある本の背表紙に貼っているシールには謎の数字とカタカナやアルファベットが書かれています。これは、たくさんある本の分類が記載されているものになります。ぜひ、図書館に来て本を見たときに見てみてください。

この分類をマスターすればあなたも図書館職員になれるかも!?



- ① F……………分類 (Fは小説、Yはヤングアダルト、Eは絵本 など)
- ② イケ……………作者名の頭文字2文字 (池井戸潤イケイドジュンのイケ)
- ③一番下の段は「1・2・3」などの数字が入り上・中・下巻の意味

●湯浅えき蔵3階 貸しスペースをご利用ください。



地域交流センター

135席のホールになっており、中規模な講演会やセミナーが行えます。ピアノも設置しており、小さな演奏会もできます。



会議室1・2・3

間仕切って3部屋に分けて利用することができます。グループでの会議や、小規模なセミナーなどが行えます。



旧図書館のこれまでのご利用ありがとうございました。2階の貸し館については、これまで通り行います。1階部分については、ふるさと納税推進課が本庁より移転し、業務を行う予定となっております。(時期未定)

名称	使用料(1時間)	使用可能時間
会議室	各 500円 (消費税別)	9:00~21:00
地域交流センター	1,500円 (消費税別)	9:00~21:00

割増料金およびその他貸出条件

- 湯浅町民以外の者が使用する場合、使用料に当該金額の2割の額を加算する。
- 営利を目的として使用する場合、使用料に当該金額の5割の額を加算する。
- 土、日、祝日に使用する場合、使用料に当該金額の2割の額を加算する。
- 午後6時以降に使用する場合、使用料に当該金額の2割の額を加算する。
- 冷暖房を使用する場合、使用料に当該金額の3割の額を加算する。
- 会議室①~③と地域交流センターの放送設備を使用する場合は1回あたり500円を加算する。
- 会議室①~③をまとめて使用する場合の使用料は1,000円とする。
- 準備及び撤収を含めた時間を使用時間とし、冷暖房の使用についても使用時間内とする。

図書館来てみて!

利用案内

- 開館時間: 9:00~21:00
- 休館日: 毎月月末の金曜日、年末年始
- お問合せ: 湯浅町立図書館 ☎62-2280

一般書

『オダカマサキダンボールアートワークス』 オダカマサキ/新紀元社

ダンボールの限界を超える造形を追求するダンボールアーティスト・オダカマサキの作品を掲載。段ボールの基本、愛用の道具、技法を紹介し、ライオンの顔、マツボックリ、手乗りドラゴン等の作り方&型紙も収録する。



『都道府県別ご当地ソング大百科』 合田道人/全音楽譜出版社

大自然の歌が好きな北海道民、流行に敏感な神奈川県民…。都道府県別のご当地ソングを、県民性なども加味しながら、ランキング形式で紹介。全国の音楽にまつわる名所や都道府県データ、主な方言なども掲載する。



『私は真実を知りたい』 赤木雅子/文藝春秋
 『生きる!』 嵐山光三郎/新講社
 『万葉の打毯』 熊木敏郎/雄山閣
 『お父さんはユーチューバー』 浜口倫太郎/双葉社 など



新着図書のご案内

児童書

『ねぐせのしくみ』 ヨシタケシンスケ/ブロンズ新社

寝ているあいだに、何が起きてる?もしかして「あのひとたち」におなかを丸だしにされたり、いろいろなねぐせを試されたりしているのかも…。「あのひとたち」のしわざを想像した、世界が愉快にみえてくる絵本。(対象:0~5歳)



『消えた落とし物箱』 西村友里/学研プラス

校長先生から借りた大事な本が、クラスの落とし物箱ごと見つからない!勝手に消えたり現れたり、入れたものがきれいになったりする不思議な落とし物箱の謎を、チームワークゼロの5人が追う。(対象:小学3~4年生)



『おむすびころりんはっけよい!』 ひろかわさえこ/偕成社
 『かしたつもり×もらったつもり』 北村裕花/くもん出版
 『なぜに生まれ!世界の恐竜1』 汐文社
 『じりじりの移動図書館』 廣嶋玲子ほか/講談社 など

10/3日①、湯浅えき蔵2階にオープンします! 貸出上限冊数は「おひとり10冊まで」になりました。ご利用をお待ちしております。

上山章善町長 所信表明



任期満了に伴う湯浅町長選挙は、8月25日の告示日に立候補の届け出が現職の上山章善氏1名であったため、無投票での当選となりました。これにより上山町長は、4期目の町政を担うこととなりました。

令和2年第3回定例会の開催にあたり、上山町長が所信表明を行いました。町長の想いをお伝えします。

令和2年第3回定例会

町長所信表明 (一部抜粋)

私は、就任当初から「安心・安全のまちづくり」を掲げ、子供からお年寄りまで、あらゆる世代の町民の皆様が安心して安全に暮らせるまちづくりを進めてまいりました。その結果、湯浅小学校の建替えや山田・田栖川・田村小学校の耐震補強を実施するとともに、老人福祉施設のなご園、消防組合そして役場庁舎の高台移転も実現いたしました。また、子ども医療費無償化の対象を18歳まで拡充し、子育て環境の充実とともに障がい者差別や部落差別の解消のための条例を制定し、人権を大切にす

るまちづくりにも取り組んでまいりました。

平成29年には、「『最初の一滴』醤油醸造の発祥の地 紀州湯浅」が日本遺産に認定され、湯浅町の魅力を県内外に発信し、その結果、湯浅町を訪れる観光客も増えてまいりました。

しかし、今年に入り、新型コロナウイルス感染症の影響で、観光関連産業に大きな打撃を受けております。未だ事態の完全な収束には至っていないものの、同じく日本遺産の認定を受けている広川町とも連携し、まずは県内の方々を中心に湯浅町を訪れてもらい、段階を踏みながら多くの観光客でまちの賑わいを取り戻していきたいと考えております。

4年前には、3期目の大きな課題として、J.R湯浅駅周辺整備と保育所の整備

上山町長 4期目へ初登庁

9月4日(金)、多くの支持者や職員が出迎えるなか、4期目に向けて上山町長が初登庁しました。大きな拍手で迎えられた上山町長は、職員や支持者の方から大きな花束を手渡されると笑顔を見せていました。

上山町長は4期目に向け、「湯浅をもっと良くしたいという思いを持って、残された課題を解決していきたい。」と抱負を語りました。



の2点を上げさせていただきました。現在、認定こども園につきましては、来年4月の開園に向け、工事を進めているところであります。

また、湯浅駅周辺整備の1環として、湯浅駅前複合施設「湯浅えき蔵」が完成し、10月からは図書館を含む施設の全面オープンとなります。今後は、JRが実施する駅構内のバリアフリー工事が年度内に完成する予定となっております。町としても、駅前駐車場の整備や旧駅舎の活用などを通じて、JR湯浅駅及び「湯浅えき蔵」の利用者の利便性の向上と中心市街地の賑わいを取り戻すための拠点となるよう駅前周辺の整備を進めてまいります。

このほか、栖原地区の浸水対策として、先日起工式を執り行いましたポンプ場の改築工事や、公民館、老人憩の家、消防車庫の3施設を集約した「栖原コミュニティセンター」の建設工

事も始まってまいります。田地区におきましても、台風等の災害時の孤立集落の解消と周辺地域の産業の発展にも寄与する、出雲地区から国道42号につながる地域連携道路の整備を県とともに進めてまいります。社会福祉施設の高台移転につきましても、高齢者へのサービス向上はもとより避難所機能を備え、世代間交流もできるような一体的な整備を進めてまいります。

私は、これまでの12年間に於いて、それぞれの時期における課題を1つずつ着実に解決することによって、あらゆる世代の町民の皆様が安心して安全に暮らせるまちの実現につなげてまいりました。これからの4年は、これまでの成果を活かしつつ、将来に向けて「誇れるまち 湯浅」を引き継いでいけるよう、目の前に残されている課題の解決に全力で取り組んでまいります。

子ども会防災教室を開催しました

8月18日(火)、総合センターにてキッズ防災出前講座を開催しました。

警戒レベルの説明、非常用テントの組み立て体験や非常食の試食を行いました。「テントだけだと床がかたい」「非常食が美味しかった!」「水を入れるだけでご飯ができるなんてすごい!」など、避難生活を想定した体験を通じ、防災について考える有意義な時間となりました。



消費者トラブルを防ぐ! 「消費者啓発セミナー」が行われました

8月24日(日)総合センターにおいて、和歌山県消費生活センター消費生活相談員による「消費者啓発セミナー」が実施されました。

セミナーは、湯浅町社会福祉協議会の開催により老人大学の皆様が参加されました。通信販売のトラブル、架空請求、特殊詐欺など、消費者トラブル防止に対する啓発が行われました。

現在、消費者トラブルに対する相談者は、高齢者が約3割と増加傾向にあり、今回の啓発セミナーは非常に有意義なものとなりました。

▶ 実際
に発生
した
トラブル
事例
を
寸劇
を
交
え
な
が
ら
紹
介



大橋 寛治氏より作品を寄贈いただきました

大橋 寛治氏より第67回二科会写真部展単写真の部にて入選された作品「早春譜」を寄贈いただきました。





おいしく！たのしく！笑顔いっぱい！

子ども食堂 オープン中!!

湯浅町母子福祉連合会では、町内各小学校や関係機関と連携しながら地域全体で子どもたちを見守り楽しく利用できる居場所づくりとして、毎月1回子ども食堂「しらゆりキッチン」を開催しています。

本年7月より本格的に活動がスタートし、毎月約70名の方々にご利用いただき、「おいしくとてもたのしかった」「子どもにとって地域交流の場になってありがたい。定期的にやってほしい」など、大変ご好評をいただいています。

食後は、友達同士で楽しく遊んだり、保護者同士の交流の場となったりと笑顔が溢れる場所となっています。

今後も、子どもたちの食育の場や地域交流の場として気軽に集える拠点となるよう運営してまいりますので、多くの参加をお待ちしています。



エバグリーン様から食材提供をいただき運営しています。



食後の後片づけもしっかりと。



友達同士で美味しく楽しくカレーを食べました！

☆☆☆「しらゆりキッチン」開催日☆☆☆

開催日	メニュー	時間	場所	利用料
10月25日①	炊き込みご飯 だしまきたまご	11:00 ▼ 14:00	湯浅町 地域福祉 センター 2階	18歳以上 300円
11月22日①	さつまいもご飯 おでん			子ども 100円
12月20日①	クリーム シチュー			

参加対象 …町内各小学校の児童（親子での参加も可能です。）

申込方法 …各小学校より配布される申込書にてお申込ください。

問合せ先→健康福祉課福祉係（11番窓口） ☎ 64-1120

湯浅・広川 日本遺産巡りスタンプラリー開催中！

湯浅町の日本遺産のストーリー『「最初の一滴」醤油醸造の発祥の地紀州湯浅』、広川町の日本遺産のストーリー『「百世の安堵」～津波と復興の記憶が生きる広川町の防災遺産』。全国で約100件のストーリーが認定されている日本遺産の中でも、隣接する町がそれぞれ別のストーリーで認定されているのは湯浅町と広川町のみです。

そんな2町の日本遺産の構成文化財や温泉・店舗を巡ってスタンプを集めるイベントを開催中ですので、ぜひご参加ください。応募いただいた方の中から抽選で500名様に「有田みかん5kg」をプレゼントします！



スタンプ押印期間：令和2年11月30日(月)まで

応募期間：令和2年12月4日(金)まで

スタンプラリー台紙配布場所

湯浅町役場1階、湯浅えき蔵観光交流センター、
岡正、甚風呂、立石茶屋、湯浅美味しいもん蔵、
湯浅温泉湯浅城、二ノ丸温泉、北栄観光用駐車場

問合せ先

地方創生ブランド戦略推進課観光振興係

(17番窓口) ☎64-1112

ガバメントクラウドファンディング（GCF） による寄附の募集をはじめました！

問 ふるさと納税推進課（6番窓口）☎63-2110

湯浅の玄関口である『湯浅えき蔵』内2階の図書館に醤油関連書籍の設置に向けて、ガバメントクラウドファンディング（GCF）による、ふるさと納税寄附の募集をはじめました！

返礼品重視の従来のふるさと納税とは異なり、「資金用途」を明確にし、共感を集めることで資金とファンを募るクラウドファンディングに挑戦しています。

詳しくは下記のURLをご覧ください、賛同いただける方はご支援・ご協力をお願いします。

■クラウドファンディングプロジェクト

- ・プロジェクトタイトル：和歌山県湯浅町 | 醤油の歴史と伝統を学び、文化を守り続ける
- ・ページURL： <https://readyfor.jp/projects/yuasa-library>
- ・受付期間：令和2年9月14日(月)～10月16日(金)

※町内の方は、ご寄附によるリターン（返礼品）はありません。

※法人【企業・事業者】のご寄附の場合は、【法人向け】コースをご選択いただくと、寄附としての損金算入が可能です。

国勢調査への回答はお済みですか？

国勢調査にご回答いただいた方につきましては、ありがとうございました。

まだ、回答がお済みでない方は、下記1～3のいずれかの方法で、回答をお願いします。

回答方法

1. インターネット回答
2. 郵送回答
※『郵送提出用封筒』に調査票を入れてポストへご投函ください。
3. 調査員に提出

インターネット回答の便利な点

- ①対象期間中は、24時間スマートフォン等から回答できます。
- ②紙の調査票の提出は不要となり、調査員が回収にうかがうことはありません。
- ③国に直接回答が送信されるため、内容が調査員に見られることはありません。
※インターネット回答には、調査員から配布された『インターネット利用ガイド』に書かれたログインIDとアクセスキーが必要です。



▲オンライン回答 QRコード

令和2年国勢調査
政府統計 回答がお済みの世帯にもお配りしています

調査への回答はお済みですか

Have you completed the 2020 Census?
人口普查回答完毕了吗?
국세조사에 대한 답변은 마치셨습니까?

10月7日(水)までに回答をお願いします
Please complete your 2020 Census questionnaire by October 7 (Wed)
请在10月7日(周三)之前进行回答
10월 7일(수)까지 답변을 부탁드립니다

すでに提出いただいた方につきましては、ご回答ありがとうございました。
インターネットで回答した方は、紙の調査票の提出は不要です。
まだ回答がお済みでない方は、お配りしている調査票をお読みください。

インターネットでの回答が、とても便利です

Please submit responses online 我们已请求您在网上进行回答 인터넷으로 답변해 주시길 바랍니다

スマホは
夜間まで
16時

こちらから
アクセス
できます

音声と
かんたんです!

10月7日(水)までに回答が確認できない場合には
調査員が ご記入いただいた調査票の回収に伺います

国勢調査には回答の義務があります

総務省統計局・都道府県・市区町村
Ministry of Internal Affairs and Communications, Government of Japan
国勢調査2020 | 総務省 | 1-68
https://www.kokuzei2020.go.jp

▲10/1から調査対象の全世帯に配布しています

インターネットでの回答がお済みの方へ

10月1日(※)時点で世帯員に出生や転出など、回答内容に変更がある場合は、10月7日(※)までに再ログインして修正をお願いします。

ご不明な点があれば 総務広報課総務係(16番窓口) ☎64-1108までご連絡ください。
～国勢調査へのご理解とご協力よろしくをお願い致します。～

マイナンバーカード出張申請受付を行っています

湯浅町役場では、マイナンバーカードを申請したい方に、写真撮影サービスと申請書作成サポートを行っています。

これらのサービスを下記の日程で、総合センターと観光交流センター(湯浅えき蔵1階)でも行うことになりました。

■総合センター

10月23日(金)・11月27日(金) 14:00～16:00

■観光交流センター

10月9日(金)・11月13日(金) 14:00～16:00

●申請に必要なもの

- ・通知カード
- ・本人確認資料(免許証・保険証など)



出張申請受付を希望される方は当日の3日前までに住民生活課住民係(☎64-1102)に**電話予約してください。**

マイナンバーカードで マイナポイントがもらえます!

キャッシュレス決済で
上限5,000円分(付与率25%)
のポイントが付与されます。

令和3年3月31日までのチャージ
orお買い物が対象です。

お問合せ

マイナンバー総合フリーダイヤル
☎0120-95-0178

各種予防接種のおしらせ

健康福祉課健康推進係
(10番窓口) ☎64-1120

肺炎球菌ワクチン接種

[対象者]

- ・令和2年度に65歳、70歳、75歳、80歳、85歳、90歳、95歳、100歳以上の方
- ・これまでに肺炎球菌ワクチン接種を受けていない方

[助成額]

通常8,000円前後のところ2,500円で接種できます。
(生活保護を受給されている方は無料です。接種無料券が必要になりますので、必ず接種前に印鑑を持参し役場または総合センターへ手続きにお越しください。)

[接種を希望される場合]

令和2年5月に個別通知した予診票に必要事項を記入の上、接種する医療機関に提出してください。特に予診票(裏面)の説明をよく読んで内容を理解したうえで接種してください。

[接種期限]

令和3年3月31日まで
※これ以降に接種する場合は、全額自己負担になります。

インフルエンザワクチン接種

小 児

[対象者]

湯浅町に住民登録のある1歳から中学3年生(平成17年4月2日から令和2年2月1日生まれ)

[接種期間]

令和2年10月1日から令和3年1月31日

[助成額]

小学6年生までは2回、中学生以上は1回とし、1回あたり3,000円を上限とします。

[助成を受けるには]

町から対象者に助成券を郵送します。実施医療機関へ予約し、助成券を持参して接種を受けてください。

高齢者

インフルエンザ予防接種費用の自己負担額1,300円を令和2年度限りとして助成します。冬季における新型コロナウイルス感染症の影響を踏まえ、インフルエンザの流行による有症状者の医療機関への外来受診を抑制し、医療体制の維持を図ることを目的とします。

[対象者]

湯浅町に住民登録があり接種日において65歳以上の方全員(60~64歳の心臓、じん臓、呼吸器等の機能障害を有する方で、この制度が適用される場合があります。医療機関に相談してください。)

[接種期間]

令和2年10月1日から令和3年1月31日

[助成額]

対象一人につき1,300円(自己負担分を助成します)

[助成を受けるには]

町から対象者に助成券を郵送します。実施医療機関へ予約し、助成券を持参して接種を受けてください。接種期間中に、65歳になられる方は、誕生日以降に予約をお取りのうえ、お申し出ください。助成券を郵送します。

ロタウイルスワクチン接種

10月1日よりロタウイルスワクチンが定期接種となり、公費負担で受けることができます。ロタウイルスワクチンは感染性胃腸炎を予防するための予防接種で、令和2年8月生まれのお子さんから対象となります。

風しんワクチン接種

風しん抗体検査及び予防接種事業

[対象者]

昭和37年4月2日~昭和54年4月1日生まれの男性

[実施の流れ]

- ①対象者に対し、令和2年4月に送付したクーポン券を持参し医療機関または健康診断の際に抗体検査を受検
 - ②検査の結果、十分な抗体がない場合、風しん予防接種を実施
- ※クーポン券には使用期限(抗体検査は令和2年12月末まで)がありますので、ご注意ください。

風しんワクチン接種緊急助成事業

[対象者]

19歳以上50歳未満の妊娠を希望する女性及び妊婦の夫

[実施の流れ]

- ①上記の対象の方でワクチン接種を希望される方は、接種前に役場上記窓口まで必要書類を取りに来てください。
- ②医療機関でワクチン接種後料金を支払い、接種済証と領収証をもらい、必要書類とともに費用の助成(上限10,000円)を役場上記窓口まで申請に来てください。

[助成期間]

令和3年3月31日
※妊婦は接種を受けることができませんので、接種前に妊娠していないか必ず確認してください。

特別出産給付金のお知らせ

問 健康福祉課健康推進係（10番窓口） ☎64-1120



新型コロナウイルス感染症緊急経済対策の一環として、経済的負担や精神的負担が大きい産婦に対し経済的支援を行うとともに、子どもの健やかな成長を応援することを目的として給付金を支給します。

対象児

令和2年4月28日から令和3年3月31日までに出生し、出生時から申請の日まで継続して湯浅町の住民基本台帳に登録されている児

給付対象者

対象となる児を出産し、出産時から申請の日まで継続して湯浅町の住民基本台帳に登録されている母

給付額

対象児一人あたり10万円

申請について

すでに出産された方には、申請書を郵送します。
今後出産される方は、出生届出時に申請書をお渡しします。

お薬手帳のおはなし

問 健康福祉課健康推進係（8番窓口） ☎64-1120



お薬手帳は、処方されたお薬の情報を記録し、お薬の履歴を管理する手帳です。
かかりつけ以外の病院や薬局に行った場合でも、お薬手帳を見せることで、服用中の薬の情報を正しく伝えることができます。また、複数の医療機関にかかっている場合など、医師や薬剤師が飲み合わせや重複をチェックし、副作用や飲み合わせのリスクを減らすことができます。

お薬手帳は必ず一冊にまとめましょう

お薬手帳が何冊にも分かれてしまうと、お薬の情報が分散してしまい、正確な情報が伝わらなくなってしまうかもしれません。お薬手帳を忘れるたびに新しく作ってもらっている方や、医療機関、薬局ごとに分けて使っている方は、一冊にまとめてもらいましょう。



地域包括支援センターだより

問 地域包括支援センター
(14番窓口)
☎64-1120



一人で介護を抱えていませんか？

～高齢者を介護されている方へ～

急速に進む高齢化の中で、家庭内で介護している方も多く、家族の介護は自分がしなければ、他の人には頼れないと思い一人で抱えている方も多くいます。

介護で疲れたり、ストレスがたまったりしていませんか。なかには思わず叩いたり、怒鳴ったり、逆に何もする気になれないことはないでしょうか。

家族だけで休みなく介護を続けることはとても大変なことです。悩みや不安は一人で抱え込まず、早めに相談しましょう。

また、近隣の方や知り合いの方で介護を頑張り過ぎている方や、怒鳴り声が聞こえる、何日も同じ服を着ているなど、気になる方がいましたら気軽にご連絡ください。

※誰が相談したか周囲に漏れることはありません。安心してご相談ください。



相談窓口

湯浅町地域包括支援センター

☎ 64-1120

湯浅町社会福祉協議会

☎ 63-5175

「認知症になっても暮らしやすい町ってどんな町」

～アンケート調査にご協力ください～

認知症と共に生きるまちづくり実行委員会の取組みとして、「認知症になっても暮らしやすい町となるには何が必要か？」を把握し、今後の活動に生かすためのアンケート調査を実施します。

アンケートの詳しい内容については、役場やスーパー等に掲載されているポスターやリーフレットをご覧ください。地域包括支援センターまでお問合せください。

○アンケートの実施方法

左記のQRコード、ポスターやリーフレットのQRコードを読み取ってご回答頂くか、地域包括支援センターの窓口には設置しているアンケート用紙をご利用ください。

○アンケート回答期限

令和2年12月31日まで。

○アンケートにご協力頂いた方から抽選で104名

様へ景品をプレゼントします。抽選結果は、景品の発送をもってかえさせていただきます。

アンケート調査主体

【 認知症と共に生きるまちづくり実行委員会 】

平成28年より、有田圏域の医療・福祉事業所と地域包括支援センターが協力して運営する団体で、「認知症とともに生きることを考える」まちづくりイベントを開催しています。

(今年は新型コロナウイルス感染症拡大防止のため、イベントを中止しています)



あなたも私もみんなステキ

～ともに考えましょうみんなの人権～

人権尊重委員会
人権推進課
(総合センター)

☎64-1126

jinsui@town.yuasa.lg.jp

噂やインターネットのデマに惑わされないで！②

先月号では、新型コロナウイルス感染症の拡大に伴い、インターネット上や実社会で根拠のない噂や誤った情報が広がっていることをご紹介しました。



では、情報はなぜ広がってしまうのでしょうか。

1つ目の理由として、「不安や恐れ」だと考えられます。新型コロナウイルスは、まだまだ分からないことが多く、皆さんも日々不安だと思います。

その不安を和らげるために、安心できる、生活や生命に関わる情報を見つけると、冷静さを失い情報の真偽に関わらず信じてしまうことがあります。例えばそれが差別性のある情報であってもです。

次に2つ目の理由として、「善意」が考えられます。人は相手の生命や、安心等に関係する情報を善意から教えてあげようとして、それ

は、1つ目の「不安や恐れ」と同様に、誤った情報であっても同じように教えてあげようとしてします。

このようにして「不安や恐れ」から信じた根拠のない噂や誤った情報を、「善意」により拡散してしまっているため、どんどん広がっていき、簡単に止めることはできません。また、それに伴ったいじめや差別も全国で発生しており、深刻な問題となっています。

いかなる場合であっても、いじめや差別は許されません。それらをなくすためにも、

- 国や県、町など公的な機関より発信される情報を取り入れる。
- 情報の根拠を調べる。
- 信頼できない情報は、共有や拡散しない。

など、落ち着いた対応をお願いします。

このような状況だからこそ、町民一丸となって人権を大切にしていきたいと思います。

令和2年度 創業個別相談

問合せ先▶ 湯浅町商工会 産業建設課(18番窓口) ☎63-3535 ☎64-1124

有田郡3町(湯浅町、広川町、有田川町)では、創業を予定・検討している方のための個別相談を実施しています。ご相談の中で経営コンサルタントなど専門家の指導を受けられるほか、「特定創業者^{※注}」の認定を受けることができますので、ぜひご活用ください。

お問い合わせはお近くの商工会または役場にお気軽にご相談ください。(令和3年2月末まで)

※注

特定創業者とは、「産業競争力強化法」に基づく「創業支援事業計画」を作成した有田郡3町が行う創業支援事業を受けた方のことで、認定されると会社の登記や借入に関する次のような特典があります。

- ①会社を設立する際に必要となる登録免許税が軽減される
- ②無担保、第三者保障なしの創業関連保証の枠が拡充される
- ③創業関連保証の特例が事業開始6ヶ月前から対象になる
- ④日本政策金融公庫の創業融資制度《新規開業資金》は特別利率Aが適用される

有田郡では毎年12月に3町合同で「創業セミナー」を開催し、受講者を「特定創業者^{※注}」に認定しますが、今年度は新型コロナウイルス感染症拡大防止のため、セミナーに代えて個別相談の形をとっています。

10月は臓器移植普及推進月間 ~いのちへの優しさとおもいやり~

☎ 健康福祉課健康推進係 (9番窓口) ☎ 64-1120

*臓器移植について

臓器移植は臓器の機能が低下し、移植でしか治らない人と死後に臓器を提供してもいいという人とを結ぶ医療です。日本で臓器移植を希望して待機している方は、およそ1万4千人います。それに対して移植を受けられる方は、年間およそ400人です。

臓器提供、それは万一自分が脳死となって最後を迎えたとき、誰かの命を救うことができるものなのです。そのためには、あなたの意思が必要です。

家族と話し合っ、臓器提供の意思表示をしましょう。

*意思表示をするには

運転免許証・健康保険証・マイナンバーカード・意思表示カード・インターネットによる意思登録で意思表示をすることができます。

インターネット登録はこちら
<https://www2.jotnw.or.jp/>

旧優生保護法による優生手術などを受けた方へ

☎ 湯浅保健所保健課 (湯浅町湯浅 2355-1) ☎ 64-1294

平成31年4月24日に、議員立法により「旧優生保護法一時金支給法」が成立し、公布・施行されました。その法に基づき、優生手術などを受けた方に一時金を支給いたします。

対象 次の①または②に該当し、生存されている方

①昭和23年9月11日から平成8年9月25日までの間に、旧優生保護法に基づき、優生手術などを受けた方

②①のほか、同じ期間に生殖を不能にする手術または放射線の照射を受けた方

和歌山県最低賃金が改定されました

☎ 和歌山県労働局労働基準部賃金室 ☎ 073-488-1152

令和2年10月1日より和歌山県最低賃金が改定されました。

最低賃金額

時間額831円

適用範囲

和歌山県で働くすべての労働者とその使用者

効力発生日

令和2年10月1日

最低賃金法違反については罰則が設けられています。

仮に最低賃金より低い賃金額を労使合意で定めても、法律により無効とされ、最低賃金額と同額の定めをしたものとみなされます。

詳細については、和歌山県労働局労働基準部賃金室又は最寄りの労働基準監督署へお問い合わせください。

10月19日~25日は行政相談週間です

☎ 総務広報課総務係 (16番窓口) ☎ 64-1108

総務省では、毎年10月中の一週間を「行政相談週間」と定め、行政相談制度の周知と利用促進に努めています。

湯浅町での期間中の相談所等は次とおりです。行政についてご相談のある方はお立ち寄りください。

相談は無料で、秘密は堅く守られます。

日時：10月21日☎ 13:30~15:00

場所：湯浅えき蔵

相談員 (総務大臣委嘱)

成田 誠治 氏

土岐 重晴 氏

相談例

年金・医療保険・道路登記手続きについて等



行政相談マスコット「キクーン」

10月1日は浄化槽の日

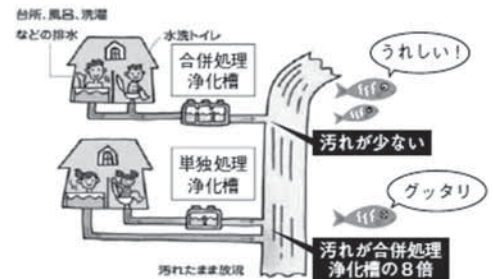
☎ 水道事務所 ☎ 62-4171

和歌山県の污水処理人口普及率は65.1% (全国都道府県46位、ワースト2位)、湯浅町の污水処理人口普及率は30.3% (県内市町村30位、ワースト1位) となっています。

きれいな水環境を後世に残すため、生活排水の適正処理に対し皆さまのご協力をお願いします。

農業集落排水区域外で、「くみ取り便槽」や「単独処理浄化槽」を設置されているご家庭は、台所等の生活雑排水もきれいに処理できる「合併処理浄化槽」への転換をお願いします。

合併処理浄化槽への転換をしましょう!



※浄化槽の転換・設置の際に補助金制度がありますのでお問い合わせください。

※浄化槽は定期的な保守点検、清掃が必要です。

また、和歌山県水質保全センターによる年1回の法定検査を必ず受けてください。

広告 町収入の一部とするため有料広告を掲載しています

ニホンザル生息状況調査にご協力ください

ニホンザルの出没状況の把握および適正な管理に向け、ニホンザルの生息状況調査（地域への聞き取り調査）を行います。

ご理解とご協力をよろしくお願いいたします。

実施：和歌山県（事業受託者：株式会社野生動物保護管理事務所）

目的：聞き取り調査によるニホンザルの出没・被害状況の把握

期間：令和2年10月1日☎～10月31日☎

場所：湯浅町内のニホンザルの群れ出没地域

内容：専門調査員が対象地域を巡回し、ザルの出没や被害に関するお話を伺います。調査員はマスクを着用し、名札と腕章を身につけており、調査車両には「野生動物調査中」のステッカーが貼ってあります。

※新型コロナウイルス感染症拡大防止のため、調査員のマスクの着用、検温を行い体調管理を徹底し行います。

お問合せ

株式会社野生動物保護管理事務所
☎078-982-3340
和歌山県農林水産部農業生産局果樹園芸課
農業環境・鳥獣害対策室
☎073-441-2906

新型コロナウイルス感染症対策のための寄附金を募集しています

☎ 総務広報課（16番窓口）☎64-1108

新型コロナウイルス感染症対策に必要な施策の財源として、町への寄附金を受け付けています。皆様の温かいご支援を心よりお待ちしております。

なお、寄附のお申込みのない方に対し、町から電話等をお願いしたりすることはありません。寄附の強要や詐欺行為には十分ご注意ください。

出張年金相談の日

和歌山西年金事務所が、湯浅町で偶数月第1木曜日に出張年金相談を行います。相談は完全予約制となっていますので、和歌山西年金事務所にお申し出ください。

日時：令和2年10月1日☎

10:00～15:00

（最終受付14:00）

場所：湯浅町役場2階 災害対策室

予約電話番号 ☎073-447-1660

（和歌山西年金事務所 お客様相談室）

**11月9日～11月15日
「秋の火災予防運動」**

☎ 湯浅広川消防組合消防本部予防課 ☎22-3128

2020年度全国統一防火標語

「その火事を 防ぐあなたに 金メダル」

住宅防火 いのちを守る7つのポイント

- ①寝たばこは、絶対やめる。
- ②ストーブは燃えやすいものから離れた位置で使用する。
- ③ガスコンロなどのそばを離れるときは、必ず火を消す。
- ④逃げ遅れを防ぐために住宅用火災警報器を設置する。
- ⑤寝具、衣類及びカーテンからの火災を防ぐために、防炎品を使用する。
- ⑥火災を小さいうちに消すために、住宅用消火器等を設置する。
- ⑦お年寄りや身体の不自由な人を守るために、隣近所の協力体制をつくる。

「住宅用火災警報器を設置しましょう」

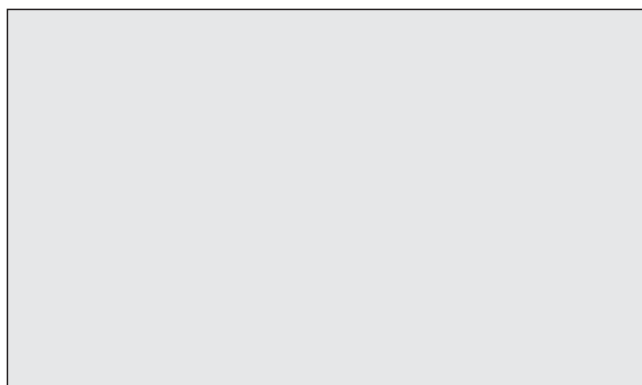
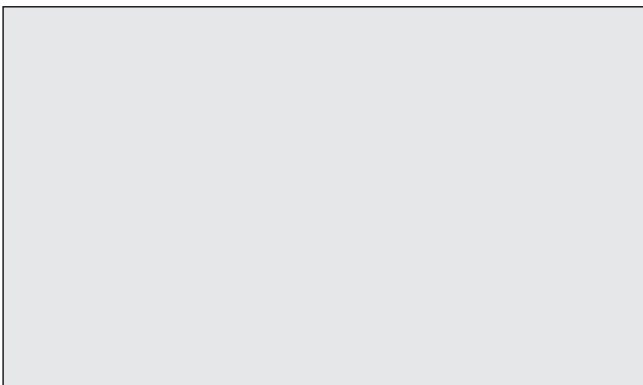
住宅用火災警報器を設置していますか？全ての住宅で設置が義務付けられています。すでに設置されている住宅でも、定期的に点検し、10年を目安に交換をおすすめします。

『防衛省・自衛隊からのお知らせ』 令和2年度各種目自衛官の募集について

☎ 防衛省自衛隊和歌山地方協力本部 有田募集案内所 〒649-0316 和歌山県有田市宮崎町106-2 ☎0737-82-6631 ✉wakayama.pco-arita@rct.gsdf.mod.go.jp

募集種目	資格	受付期間	試験期日	試験会場
自衛官候補生	18歳以上33歳未満の者 (32歳の者は、採用予定月1日から起算して3月に達する日の翌月の末日現在、33歳に達していない者)	年間を通じて (各試験日前日まで)	10月18日☎ 11月14日☎	和歌山地方協力本部庁舎 (和歌山市)
防衛大学校	高卒(見込含)又は高専3年次修了(見込含)21歳未満	7月1日 ～10月22日	11月7日☎ 8日☎	和歌山YMCA
防衛医科大学校 医科学生	高卒(見込含)又は高専3年次修了(見込含)21歳未満	7月1日 ～10月7日	10月24日☎ 25日☎	和歌山YMCA

広告 町収入の一部とするため有料広告を掲載しています



令和2年度 第4回湯浅町職員採用試験のご案内

☎ 総務広報課総務係（16番窓口） ☎64-1108

【採用予定人員】

職 種	採用予定者数
心理士（虐待対応専門員）	1名

【採用予定時期】 令和3年4月1日

【一次試験日程】 令和2年12月6日⑩

【受験資格】

①年齢・資格に関する要件

- ・昭和45年4月2日以降に生まれた方
- ・公益財団法人日本臨床心理士資格認定協会が認定する臨床心理士、公益社団法人日本心理学会が認定する認定心理士、または公認心理師資格を有する方で、児童虐待対応について実務経験を有する方

②日本国籍を有する方

③令和3年4月1日から勤務が可能な方

④地方公務員法第16条各号のいずれにも該当しない方



【申込用紙の交付場所及び受付期間】

■交付・受付場所

総務広報課（16番窓口）

■期 間

令和2年10月12日⑩～11月13日⑫

9：00～17：00

（土日祝は除く。郵送の場合は、期間内の消印があるものに限り。）

※郵送による申込用紙の請求は、令和2年10月12日⑩から11月6日⑫到着分まで。

ごみのポイ捨ては罰則が科せられます

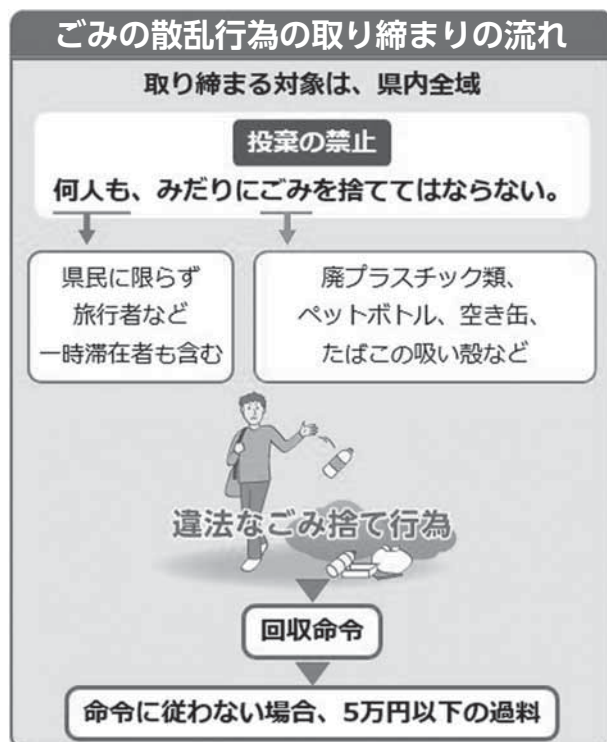
和歌山県では、ごみの適正な処分、再利用による減量化を推し進めていますが、依然として一部のごみが不法に投棄され、正しく処理されずにいるのが現状です。また、近年ではポイ捨てされたごみが海へ流れ、生態系に大きな影響を与える海洋プラスチックごみの問題がクローズアップされています。

ごみのポイ捨てをなくすため10月1日より「和歌山県ごみの散乱防止に関する条例」が全面施行されました。

この条例では、ごみの散乱を「しない」「させない」「許さない」をモットーに、何人に対してもごみの不法な投棄を禁止しています。

県内に環境監視員が配置され、ごみの不法投棄を発見した場合は回収命令を行い、それに従わない場合は、5万円以下の過料が科せられます。

ごみのポイ捨てをなくし、私たちの和歌山をきれいにしていきましょう。



総セ 総合センター **有衛** 有田衛生施設事務組合
えき蔵 湯浅えき蔵1階 観光交流センター
田 田保育所 **武** 武者越保育所 **回** 向島保育所

月	火	水	木	金
ダンボール (※1)	本・雑紙 牛乳パック (※2)	古着 (※3)	ペットボトル (※3)	新聞 (※2)

※1：まとめてしばって出してください。 ※2：透明または半透明の袋に入れるかしばって出してください。
 ※3：透明または半透明の袋に入れて出してください。

日	月	火	水	木	金	土
27	28	29	30	1	2	3
4	5	6 消費者相談 えき蔵 13:00~16:00	7 カン類収集日 献血 観光用駐車場 (総合センター前) 10:00~12:00 13:00~16:00	8	9	10
11 集団健診 有衛	12	13 消費者相談 えき蔵 13:00~16:00	14 ビン類収集日	15	16	17
18	19	20 消費者相談 えき蔵 13:00~16:00	21 カン類収集日 行政相談 えき蔵 13:30~15:00	22	23	24
25	26	27 消費者相談 えき蔵 13:00~16:00	28 ビン類収集日	29	30	31
1	2	3 ・国民健康保険税 第4期納期限 ・町県民税(普通徴収)第3期納期限 ・介護保険料 第4期納期限 ・後期高齢者医療保険料 第4期納期限	4	5	6	7

新型コロナウイルス感染症の影響によるイベント等中止のお知らせ

赤い羽根共同募金活動の一部中止のお知らせ

例年10月頃より全国共同募金運動の一環として、湯浅町共同募金委員会で実施しています街頭募金及び事業所訪問の募金活動は新型コロナウイルス感染症拡大防止のため、今年度は中止します。

各地区への戸別募金及び役場窓口での個人募金の受付は実施しますので、ご協力よろしくお願ひします。

問合せ先▶湯浅町共同募金委員会 事務局
 健康福祉課福祉係 (11番窓口) ☎64-1120

『クリーンアップ熊野古道』中止のお知らせ

令和2年度に開催を予定しておりました清掃活動『クリーンアップ熊野古道』は、新型コロナウイルス感染症拡大防止のため、中止することといたしました。



各地区への戸別募金及び役場窓口での個人募金の受付は実施しますので、ご協力よろしくお願ひします。

問合せ先▶住民生活環境係 (5番窓口) ☎64-1102

湯浅町文化祭中止のお知らせ

本年度の文化祭は、皆様の健康・安全を第一に考慮し、新型コロナウイルス感染症拡大防止のため、中止させていただくことになりました。

来年度は、紀の国わかやま文化祭2021(国民文化祭)の開催年です。当町も文化祭をより一層盛り上げていきますので、来年度の文化祭にぜひご期待ください。

問合せ先▶教育委員会社会教育係
 (20番窓口) ☎63-1111

人も、会社も、元気にしよう!

中退共
CHU-TAI-KYO

の退職金制度

安全 国の制度だから安心
掛金の一部を国が助成します。

有利 掛金は全額非課税
手数料もかかりません。

簡単 社外積立で管理が簡単
退職金試算額などもお知らせ。

「中退共」は国がサポートする
中小企業のための退職金制度です。 ○パートタイマーさんも加入できます。
○他の退職金・企業年金制度等とのポーティングも可能です。

詳しくはホームページをご覧ください **中退共** [検索](http://chutai-kyo.taisyokukin.go.jp/) <http://chutai-kyo.taisyokukin.go.jp/>

独立行政法人勤労者退職金共済機構 中小企業退職金共済事業本部 TEL (03)6907-1234

W Walker アジサバ

うお〜か〜

Vol. 30 湯浅に住みたい人 この指と〜まれ!



今日は和歌山県の移住相談会にきたサバ! 湯浅町のいいところ、たくさん伝えるサバ!



相談者さんが湯浅町の相談ブースに来てるアジね〜



和歌山へ移住したい人が増えてきてるって噂サバ〜たくさんの方に湯浅の町を知ってほしいサバね〜

感染症対策もバッチリ! ぼくたちも一緒に盛り上げるアジ〜!!



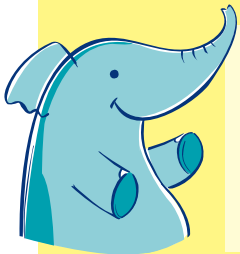
みんな一緒にあそびのひろばへ



地域子育て支援センター 10:00~11:15

*水分補給ができるように、お茶をご用意ください。

参加無料



すくすくひろばの日程

- 田保育所 10月12日(月) 一緒にあそぼう
- 向島保育所 10月15日(木) おみこしわっしょい!!
- 武者越保育所 お休みです

なかよしひろばの日程

親子サロン室
10月22日(木) 親子ヨガ
10月29日(木) 散歩

ひまわりひろばの日程

ひまわり保育園
10月12日(月) ミニ運動会

◆電話・来訪相談ご利用ください
☎ 63-6066
(月~金曜日 10:00~15:00)
受け付けています

◆親子サロンへ遊びに来てね
(月~金曜日 10:00~15:00)
場所...向島保育所2階
お問合せ...向島保育所 (☎63-4153)
子育て支援センター (☎63-6066)

※内容は変更することがあります

おいでよ! 子育てサークルへ 10月

散歩 *小さいお子様はベビーカーをご用意下さい。

8日(木) ピンポンパン
10:00~ 田区民センター

7日(水) 吉川子育てサークル
10:00~ 吉川公民館

9日(金) エンゼルちゃん
10:00~ いきいきふれあい館



子どもの健診・健康相談

実施場所 保健センター

- 4ヶ月児健診 —
10月23日(金) 13:30~
- 6ヶ月児相談 —
10月7日(木) 9:30~
(令和2年3月生まれ)
- 11月6日(金) 13:30~
(令和2年4月生まれ)
- 10ヶ月児健診 —
10月23日(金) 13:00~
- 1歳児相談 —
10月16日(金) 9:30~
- 1歳半児健診 —
10月26日(月) 13:00~
- 2歳児相談 —
10月5日(月) 9:30~
- 乳幼児健康相談 —
10月7日(木)・10月21日(木)
保健センター 9:00~11:30

大人の健康相談・健康教室

- 健康相談 —
● 毎週水曜日
9:00~11:30 [保健センター]
- 健康教室 —
10月28日(木)
「脂質異常の食事のおはなし」
保健センター 10:00~11:00
- 献血 —
10月7日(金) 観光用駐車場 (総合センター前)
10:00~12:00 / 13:00~16:30

※新型コロナウイルス感染症の状況により中止になる場合があります。