



2020

7

July

Vol.548

# ゆあさ



— 特集 —

みんなの願い 空まで届け



このページでは、町のみなさんの「身近な」できごとをお届けします。  
 みなさんの「身近な」できごとをお待ちしています。 総務広報課 ☎64-1108

ゆ あ さいこう  
**YOU ARE 最高**

— まちの「身近な」をお届け —

雨の音を聞きながら  
 おさんぽしよう！



湯浅の町はすっかり梅雨入り。  
 雨の音を聞きながら、保育所の  
 子どもたちがおさんぽをします。  
 水たまりに入ったり、紫陽花  
 に触れてみたり。いつも通る道  
 も雨の日は新しい発見がいっぱい。  
 お友達との特別なおさんぽです。



広報 PUBLIC INFORMATION OF YUSA

ゆあさ

7月号

VOL.548

- P2 ……YOU ARE 最高～まちの身近なをお届け～
- P3 ……特集 みんなの願い 空まで届け
- P6 ……湯浅町長選挙/湯浅えき蔵内覧会のご案内
- P8 ……水道基本料金を免除します/寄附金を募集します
- P11 ……なくそう！不法投棄/レジ袋有料化スタート
- P12 ……元気に暑さを乗り切ろう！夏バテ対策！
- P14 ……各種保険料（税）のお知らせ  
 国民健康保険税額のお知らせ
- P22 ……町長メッセージ
- P23 ……町民カレンダー/図書館来てみて！

CONTENTS





特集  
みんなの願い  
空まで届け





# 七夕



1年に一度、願いが叶うとされている七夕の日。日本では、江戸時代に寺子屋の生徒が短冊に、字の上達などの願いを書き始め、様々な願いを書くようになったことが始まりと言われています。

今回は湯浅町の町民の方々や子どもたちに願いを短冊に込めていただきました。

みなさんは、七夕の空に何を願いますか？





### 七夕まつり実行委員会の

### 皆さんの願い

湯浅町での恒例行事である七夕まつり、湯浅まつりなどの多くの催しが今年度は中止となりました。町民から愛される様々な催しが、来年度は開催され、たくさん笑顔の音が響き渡ることで、私たちの切なる願いです。





# 湯浅町長選挙

夢たくす 明るい 湯浅にこの一票

湯浅町選挙管理委員会  
☎63・2525

## 投開票日

8月30日(日)

■投票時間 7時～19時

※第1投票所が『駅前多目的広場』から『湯浅えき蔵1階(観光交流センター)』に変更となります。

■開票場所 湯浅町役場3階 なぎホール

■開票開始時間 20時～

## 期日前投票

8月26日(水)～8月29日(土)

■投票時間 8時30分～20時

■投票場所 湯浅町役場

※期日前投票所までは路線バス無料往復乗車券(湯浅駅⇄役場庁舎)を観光交流センター(湯浅駅改札横)窓口で発行しています。ぜひご利用ください。(乗車券交付の際は必ず入場券の提示をお願いします。)



## 新型コロナウイルス感染症対策

■投票所における感染症対策

- ・管理者、立会人、事務従事者のマスク着用
- ・消毒液の配置
- ・使い捨て鉛筆の設置(筆記用具の持参可)
- ・受付にクリアパーテーションを設置
- ・記載台の除菌及び使用箇所の制限
- ・投票所内の定期的な換気

■開票所における感染症対策

- ・選挙長、立会人、事務従事者、関係者等のマスク着用
  - ・観覧者エリアを開票所外に設置
- ※観覧者の三密を避けるため、観覧者エリアをなぎホールの外に設置します。開票の様子は、観覧者エリアに設置する2台のモニターからご覧いただけます。

## 湯浅町長選挙の立候補予定者説明会を開催します

日時：7月21日(日) 13時30分～  
場所：湯浅町役場3階 なぎホール

## 湯浅えき蔵内覧会のご案内

事前  
申し込み  
不要

令和2年3月末に完成しました湯浅えき蔵を下記日時に町民の皆様にお披露目します。

### ◆日時

令和2年  
7月17日(金)・18日(土)  
10:00～15:00

### ◆駐車場

(右の地図をご確認ください)  
①なぎ広場駐車場  
②旧駅前多目的広場  
③臨時駐車場



※駐車台数が限られていますので、出来る限り乗り合わせの上お越しください。

お問合せ

地方創生ブランド戦略推進課(17番窓口) ☎63-2552





▲蔵書数6万冊の図書スペース



▲落ち着いた学習スペース



▲醤油樽をイメージしたエントランス



# 町立図書館の 統合について

**湯** 浅えき蔵2階に10月より(予定)オープンする図書館は、湯浅の玄関口である湯浅駅に隣接した利便性を活かし、町民の方にも利用しやすく、電車で訪れた方も利用できる「人と人がつながる図書館」を目指しています。さらに、子育て世代の家族がゆったりと過ごせるキッズスペースと絵本や児童書の充実もはかっています。長年みなさまに愛されてきました現在の図書館につきましても、図書が2カ所に分かれることで、利便性を心配する町民の方からのお声もいただき、湯浅えき蔵図書館に統合することとなりました。なお、2階部分で現在行っております貸館につきましても、今後も継続してご利用いただけます。※現図書館のことや今後の詳細については、町広報誌やホームページ等でみなさまにお伝えさせていただきます。



キッズスペース

## 🕒 統合までのスケジュール

7月

- 現図書館引越し準備
- 現図書館蔵書整理 等

8月

- 現図書館の閉館 (8月24日予定)

9月

- 湯浅えき蔵図書館開館準備
- 引越し作業

10月

- オープン (予定)



# 水道基本料金を免除します

新型コロナウイルス感染症に伴うご家庭や事業所等の経済的な負担軽減を図るため、水道基本料金を6ヶ月間免除します。

## 対象者

すべての給水契約者（官公署や臨時的使用は除きます。）

## 免除内容

水道料金のうち基本料金を免除します（基本料金分を超過して利用した場合は、基本料金相当額を差し引いた金額での請求となります。）

## 免除期間

令和2年 6月検針分（7月請求分）～  
令和2年 11月検針分（12月請求分）

## 免除方法

手続きは必要ありません

※免除した水道料金等については、湯浅町一般会計（湯浅町ふるさとまちづくり基金）から負担します。  
※水道料金の詳細については、湯浅町水道事務所（☎62-4171）までお問い合わせください。

## 新型コロナウイルス感染症対策のための 寄附金を募集します

総務広報課（16番窓口） ☎64-1108

新型コロナウイルス感染症対策に必要な施策の推進を図るため、町への寄附金を受け付けています。寄附をお寄せくださる方には、寄附金申込書をご用意しておりますので、事前にご連絡いただきますようお願いいたします。皆様の温かいご支援を心よりお待ちしております。

振込の場合は、次の方法がご利用いただけます。

### ゆうちょ払い込みの場合

- ① 寄附申込書の提出
- ② 町から「ゆうちょ銀行払込票」をお送りします。
- ③ ゆうちょ窓口で払い込み
- ④ 町から寄附金受領証明書をお送りします。

### 銀行払い込みの場合

- ① 寄附申込書の提出
  - ② 町の指定銀行口座に払い込み
  - ③ 町から寄附金受領証明書をお送りします
- ※ 別途振込手数料が必要となります。

寄附のお申込みのない方に対して、町から電話等で振込先をお知らせして送金をお願いしたりすることはありません。寄附の強要や詐欺行為には十分ご注意ください。



# 特別定額給付金の申請は お済みですか？

国の特別定額給付金（10万円）及び湯浅町版定額給付金（1万円）の申請を受け付けています。申請期限は、下記のとおりですので、ご注意ください。



## 対象者

令和2年4月27日時点で  
湯浅町に住民登録のある世帯主  
※令和2年5月18日付で、申請書は送付済みです。

## 申請期限

令和2年8月17日<sup>①</sup>当日消印有効

## お問合せ

地方創生ブランド戦略推進課 特別定額給付金担当(17番窓口) ☎63-2552

## 新型コロナウイルス感染症に関連した差別をなくしましょう

新型コロナウイルス感染症に関連して、感染者・濃厚接触者、医療従事者等に対する誤解や偏見に基づく差別は決してあってはなりません。

法務大臣メッセージは、YouTube法務省チャンネル (<https://youtu.be/RYS00qCxo-0>) をご覧ください。

法務省の人権擁護機関では、新型コロナウイルス感染症に関連する不当な差別、偏見、いじめ等の被害に遭った方からの人権相談を受け付けています。困った時は、一人で悩まず、私たちに相談してください。

  
SOS  
eメール  
<https://www.jinken.go.jp/kodomo>  
(パソコン、スマートフォン共通)  
下のQRコードを読み込んでください



【電話受付時間】平日午前8時30分～午後5時15分

様々な人権問題についての相談はなんでも

みんなの  
人権110番 ☎ 0570-003-110

いじめ・虐待(ぎゃくたい)など子どもの人権問題に関する相談はこちら

子どもの  
人権110番 ☎ 0120-007-110

家庭内暴力など女性の人権問題に関する相談はこちら

女性の人権  
ホットライン ☎ 0570-070-810

インターネットでも人権相談を受け付けています

インターネット受付    
パソコン、スマートフォン共通 <https://www.jinken.go.jp/>



# 国民年金保険料の申請免除

**問** 和歌山西年金事務所国民年金課 073-447-1660  
湯浅町役場健康福祉課健康推進係 (8番窓口) 064-1120

令和2年度の国民年金保険料は、月額16,540円です。国民年金制度には、この保険料の納付が困難な方のために、保険料申請免除の仕組みがあります。

保険料申請免除は、前年中(1月～6月は前々年中)の本人・配偶者・世帯主それぞれの所得状況に応じて、全額免除もしくは一部免除(50歳未満は納付猶予も)が承認されます。

申請は、毎年(7月以降に)必要となります。ただし、前年度以前に継続申請で承認されている場合は必要ありません。

国民年金は、未納の状態が続くと、将来の年金受給額が減額されるだけでなく、年金を受ける権利がいや死亡による給付を受けられなくなったりする恐れがあります。保険料の納付が困難な場合は、年金事務所や役場窓口までご相談ください。

## 失業特例制度について

申請免除を行う年度、もしくは前年度中にお仕事を退職した場合、免除判定に使用する退職した方の所得を「0」とする特例が利用できます。その際、雇用保険離職票もしくは受給資格者証の確認が必要となります。

## 継続申請とは

失業特例を利用せずに全額免除(50歳未満は納付猶予も)が承認される方は、希望すれば翌年度以降の申請を自動で継続することができます。

## 一部免除が承認される方へ

申請免除の仕組みには、一部免除(4分の3免除・半額免除・4分の1免除)があります。この一部免除は、免除されていない残りの部分を納付しなければ、未納期間という扱いとなりますので、承認後に送付される納付書にて納付するようにお願いします。

## 出張年金相談の目



次回の出張年金相談(要予約)

日時 令和2年8月6日(木)

10:00~15:00(最終受付14:00)

場所 湯浅町役場2階 会議室2

予約電話番号 073-447-1660

(和歌山西年金事務所 お客様相談室)

## り災証明書・被災証明書について

**問** 住民生活課税務係(1・2番窓口)

064-11106

### り災証明書・被災証明書とは

り災証明書・被災証明書は風水害、地震等の災害によって生じた被害を証明するものです。※保険等の補償を確定させるものではありません。

### り災証明書

家屋に被害を受けた場合

### 被災証明書

構築物(カーポートや家屋以外の物置など)に被害を受けた場合

### り災証明書・被災証明書の申請について

申請は住民生活課税務係で受け付けます。次の書類をそろえて申請を行ってください。なお、新型コロナウイルス感染症拡大

大防止のため郵送で申請いただくことも可能です。

・り災(被災)証明申請書

・被害写真

・申請者の本人確認書類

・委任状(り災者または被災者と申請者の世帯

が異なる場合)

証明書は1通300円

です。申請から交付まで

日数を要します。

### 申請に関する注意事項

・申請書及び委任状に忘れず押印してください。

・申請は被害を受けてから原則1ヶ月以内に行

ってください。

詳細は湯浅町役場のホームページをご覧ください。



# なくそう！ 不法投棄

不法投棄  
禁止！



ごみの不法投棄対策として監視カメラの設置及び監視パトロールを実施し、不法投棄の量は減りましたが、依然として不法投棄が無くなっていません。そのため、和歌山県では平成28年度から新たに小型監視カメラを導入して不法投棄対策を強化しています。

町内では、数ヶ所に小型監視カメラを設置すると共に重点的にパトロールを行い、監視を強化します。

監視カメラで得た情報は、不法投棄の抑止、発見した場合の指導等の徹底を目的としたもので、それ以外に用いることはありません。

今後も監視体制や啓発、関係機関との連携を強化し、不法投棄の防止に取り組みます。

## レジ袋有料化 2020年7月1日スタート

環境問題  
解決の  
第一歩

レジ袋削減に  
ご協力ください

プラスチックは非常に便利な素材であるため、私たちの生活に大きく貢献しています。一方で、海洋プラスチックごみや地球温暖化など大きな課題の原因にもなっています。

このような状況を踏まえ、2020年7月1日より、全国でプラスチック製買物袋、いわゆるレジ袋の有料化を行うこととなりました。これは、普段何気なくもらっているレジ袋を有料化することで、それが本当に必要かを考えていただき、私たちのライフスタイルを見直すきっかけとすることを目的としています。

この機会に自身のライフスタイルを見つめなおし、エコバッグを持ち歩く等、できることからプラスチックを賢く使う工夫をしてみましょう。

### レジ袋有料化に関する問合せ先

消費者向け

☎0570-080180

事業者向け

☎0570-000930

制度概要などの  
詳細はこちら ▶







# 地域包括支援センターだより

問 地域包括支援センター（14番窓口） ☎ 64-1120

## 元気に暑さを乗り切ろう！夏バテ対策！

暑い日が続き、なんとなく身体がだるい、食欲も落ちてしまった、眠れない方はいませんか？  
これらの不調がある方は夏バテかもしれません。

### 夏バテの原因



消化吸収能力の低下

睡眠不足や気温差から  
来る自律神経の乱れ

水分不足

夏バテを予防し、  
体力低下を防ぎましょう！



### 水分補給をしっかりしましょう

- のどが渴いたと思う前に水分をこまめにとるようにしましょう。  
コップ1杯（200ml程度）を1日6～8回飲むのが効果的です。
- お酒やビールは水分補給にはなりません。
- 汗を多くかいたときは、スポーツ飲料や経口補水液を飲みましょう。



### 睡眠をしっかりとりましょう

- 寝苦しい夜は無理せずエアコン（冷房）で室温調整しましょう。  
入眠後3時間ほどはつけておきましょう。
- 通気性のよい寝具を選びましょう。
- 夜眠れないときは20分程度の昼寝で補いましょう。



### バランスの良い食事を3食食べましょう

- そうめん等の麺類、おかゆ等に偏らず、タンパク質（肉・魚・卵・大豆製品） ビタミン（野菜・果物）もそろえて摂りましょう。
- ビタミンB1が豊富な豚肉・まぐろ・かつお・うなぎなども食べましょう。
- アイスや冷たい麺類など冷たい食べ物を食べ過ぎると胃腸の働きが弱まります。
- 夏野菜などの緑黄色野菜もとりましょう。

### 入浴をしましょう

- シャワー浴だけでなく血行をよくするために入浴しましょう。
- ぬるめ（40度程度）のお湯につかりましょう。



### 新しい生活様式における熱中症に要注意

- 夏期の気温・湿度が高い中で、マスクを着用すると、熱中症のリスクが高くなる恐れがあります。
- 屋外で人と十分な距離が確保できる場合は、マスクを外すようにしましょう。
- 室内では、エアコンで温度設定を調整しながら、時々換気扇や窓を開放し、換気をしましょう。



# たいそう教室 再開します

お問合せ先▶健康福祉課(☎64-1120)

新型コロナウイルス感染拡大防止による緊急事態宣言により休止していました各体操教室を**7月1日**から**順次再開**します。

教室名	対象	場所	内容	料金*	担当
高齢者筋力トレーニング教室	おおむね60歳以上の方	総合センター ふれあいプラザ	筋力トレーニング エアロバイク	1,500円 (後払い)	地域包括支援センター
フィットネス教室	40歳以上の方	ふれあいプラザ	筋力トレーニング エアロバイク	1,500円 (後払い)	健康推進係
ソフトヨーガ教室	どなたでも	町民体育館 田区民センター	ソフトヨーガ	3,000円 (後払い)	健康推進係

\*高齢者筋力トレーニング教室及びフィットネス教室は、1クール(3ヶ月)分の料金、ソフトヨーガ教室は、今年度分の料金です。

事業名	会場	開催日	時間	担当
お元気体操	南の町老人憩の家	毎週水曜日	13:30~	地域包括支援センター
お元気体操	なぎ区集会所	毎週金曜日	13:30~	
お元気体操	方津戸集会所	毎週月曜日	13:30~	
お元気体操	青木老人憩の家	毎週水曜日	13:30~	
お元気体操	栖原老人憩の家	毎週木曜日	13:30~	
お元気体操	田区民センター	毎週木曜日	13:30~	
お元気体操	山田老人憩の家	毎週水曜日	13:00~	
お元気体操	町立図書館2階	毎週火曜日	13:30~	
腰痛膝痛予防健康体操	ふれあいプラザ	第1・3週水曜日	10:00~	
いきいき体操OB会	総合センター	毎週水曜日	13:30~	


## 【注意事項等】

- 湯浅町民の方を対象とする、たいそう教室です。
- 新型コロナウイルス感染拡大防止等により、休止する場合がございます。
- 感染症対策のため、体調不良の恐れのある場合などは、出席をお控えくださいますようお願いいたします。

### 体調不良の目安

- ・平熱を超える発熱
- ・だるい、頭痛、咳、鼻水、のどの痛み、嘔気、嘔吐、下痢等の症状がある
- ・血圧、血糖値など持病の数値等が高い

○約半年間の休止期間がありましたので、再開当初は、無理をしないよう軽い負荷の運動から開始してください。



## 第56回 夏の子供を守る運動

7月1日(水)▶8月31日(月)まで

この運動は和歌山県青少年総合対策本部が主唱する県民運動で、青少年が“明るく・正しく・たくましく”育つよう、県内全域において夜間補導や街頭啓発活動など集中的な取組を推進します。

未来を担う青少年が夢と希望を持ち続け、心身ともに健やかに成長するよう町民みんなで見守っていきましょう。

**湯浅町青少年育成町民会議・湯浅町少年センター補導委員会・湯浅町教育委員会**



## 各種保険料(税)のお知らせ

令和2年度国民健康保険税・介護保険料・後期高齢者医療保険料の普通徴収の納付が始まります。通知書及び納付書は7月中旬に発送しますのでご確認ください。

**第1期の納付期限は7月31日(金)です。** 納め忘れにご注意ください。

※納め忘れの心配のない、便利な口座振替での納付がおすすめです。

**預金通帳・通帳の届出印**を持って、町内の金融機関窓口でお手続きをお願いいたします。

保険料(税)を納めないでいると、納めていない期間に応じた措置が原則としてとられます。特別な事情により保険料(税)を納めることができない場合は、納付のご相談をしていただくようお願いいたします。

### お問合せ・納付のご相談

国民健康保険税	住民生活課税務係 (1・2番窓口)	<b>☎64-1106</b>
介護保険料	健康福祉課介護保険係 (13番窓口)	<b>☎64-1120</b>
後期高齢者医療保険料	健康福祉課健康推進係 (8番窓口)	<b>☎64-1120</b>

## 令和2年度からの 国民健康保険税額のお知らせ

☎ 住民生活課税務係 (1・2番窓口) ☎64-1106

●医療課税分・介護課税分の課税限度額が引き上げとなります。

区分 (対象者)		医療課税分 (国保に加入する すべての方)		介護課税分 (国保に加入する40歳 以上65歳未満の方)		後期高齢者支援金分 (国保に加入する すべての方)	
		平成31年度	令和2年度	平成31年度	令和2年度	平成31年度	令和2年度
所得割額	所得に対して	9.1%		2.7%		2.8%	
均等割額	加入者1人あたり	27,500円		9,500円		8,000円	
平等割額	1世帯あたり	23,600円		6,600円		6,400円	
課税限度額		<u>61万円</u>	<u>63万円</u>	<u>16万円</u>	<u>17万円</u>	19万円	

●均等割・平等割の軽減対象となる世帯の所得が拡大されます。

軽減割合	平成31年度	令和2年度
5割軽減	33万円 + ( <u>28万円</u> × 世帯の被保険者数) 以下	33万円 + ( <u>28.5万円</u> × 世帯の被保険者数) 以下
2割軽減	33万円 + ( <u>51万円</u> × 世帯の被保険者数) 以下	33万円 + ( <u>52万円</u> × 世帯の被保険者数) 以下

※新型コロナウイルス感染症の影響により、国民健康保険税の納付が困難となられた方は減免になる場合があります。対象となる可能性がある世帯に対し、お知らせを同封します。詳細につきましてはお問い合わせください。

# 介護保険料のお知らせ

問 健康福祉課介護保険係（13番窓口） ☎64-1120

## 7月中旬に令和2年度 介護保険料の決定通知書をお送りします。

- 普通徴収の方には納付書を決定通知書に同封しています。各納期までに金融機関等で納めてください。普通徴収の方は口座振替を利用することもできます。
- 特別徴収（年金から天引き）の方は、通知書にて保険料を確認してください。  
※ 令和元年10月から消費税率が引き上げられたことに伴い、第1～3段階（住民税非課税世帯）の方の保険料軽減が拡大されています。

所得段階	対象者		保険料率	保険料月額	保険料年額		
	世帯の町民税課税状況	本人の収入や所得状況					
第1段階	世帯全員非課税	・生活保護受給者 ・老齢福祉年金受給者	基準額×0.3	1,920円	23,040円		
第2段階		80万円以下の方	基準額×0.5	3,200円	38,400円		
第3段階		80万円超 120万円以下の方					
第4段階		本人の前年の課税 年金収入額と合計 所得金額の合計が	120万円超の方	基準額×0.7	4,480円	53,760円	
第5段階			80万円以下の方	基準額×0.9	5,760円	69,120円	
第6段階			80万円超の方	基準額	6,400円	76,800円	
第7段階		世帯の誰かが課税されて いて本人が非課税	本人の前年の合計 所得金額が	120万円未満の方	基準額×1.2	7,680円	92,160円
第8段階				120万円以上 200万円未満の方	基準額×1.3	8,320円	99,840円
第9段階				200万円以上 300万円未満の方	基準額×1.5	9,600円	115,200円
	本人が課税されている		300万円以上の方	基準額×1.7	10,880円	130,560円	

※なお、40歳から64歳までの方については、加入されている医療保険で健康保険料（介護分）として納めていただいております。くわしくは加入している健康保険へお問合せください。

※特別な事情により各納期限まで納付することが難しいときは、窓口またはお電話にてご相談ください。経済状況等をお伺いした上で、分割納付や徴収猶予等の制度を個別にご案内します。

## 新型コロナウイルス感染症の影響により収入が減少したこと等による 第一号被保険者（65歳以上の方）にかかる保険料の減免について

保険料の通知書に、減免についてのお知らせを同封しております。  
詳しくは、介護保険係までお問い合わせください。



# 後期高齢者医療制度の被保険者証の色が「うすいオレンジ色」から『うすい緑色』に変わります

令和2年7月31日の有効期限満了に伴い被保険者証（保険証）が更新されます。新しい保険証は『うすい緑色』です。7月初旬頃から順次、簡易書留にて郵送いたします。

## ○今回お届けする『うすい緑色』の保険証は7月1日から使用できます

新しい保険証が届くまでは現在お持ちの保険証「うすいオレンジ色」をご使用ください。

（「うすいオレンジ色」の保険証は8月1日以降使用できません。）

※令和2年度住民税の課税所得により、一部負担金の割合が変更になっている場合がありますのでご確認ください（住民税の各種控除後の課税所得額が145万円以上の被保険者のいる世帯の方は、一部負担金の割合が3割となります。）

（例） 今まで1割負担であった方が3割負担に変更となる場合  
「3割（令和2年7月31日までは1割）」と表示されます。

## ○現在お持ちの保険証「うすいオレンジ色」について

新しい保険証『うすい緑色』がお手元に届き次第、「うすいオレンジ色」の保険証は、役場にお越しの際にご返却いただくか、ご自分で細かく裁断するなどして、住所・氏名などが他人に知られないよう十分ご注意くださいのうえ、処分してください。

## ○新型コロナウイルス感染症の影響に伴い納付が困難となった方へ

保険証を郵送する際、「新型コロナウイルス感染症の流行に伴う保険料の減免について」のリーフレットを同封します。新型コロナウイルス感染症の影響により収入が減少し納付が困難な方は、申請していただくことで保険料が減免される場合がありますのでご確認ください。ご不明な点がございましたらお問合せください。

お問合せ先▶健康福祉課健康推進係（8番窓口） ☎ 64-1120

## 医療費受給者証更新のお知らせ

☎ 健康福祉課 ☎ 64-1120 各担当係まで

該当する方に通知を郵送しますので、7月31日☎までに更新手続きにお越しくください。

	重度心身障害児者医療	老人医療	乳幼児・子ども医療
必要なもの	・今お持ちの受給者証 ・印鑑 ・健康保険証 ・身体障害者手帳	・今お持ちの受給者証 ・印鑑 ・健康保険証 ・世帯全員の通帳もしくは金融機関発行の残高証明書	・今お持ちの受給者証 ・印鑑 ・保護者様及びお子様の健康保険証
担当係	福祉係（11番窓口）	健康推進係（8番窓口）	健康推進係（8番窓口）

※代理申請も可能です。土日の受付は行いません。

# 風しんを予防しましょう!

風しんは妊娠初期に感染すると生まれてくる赤ちゃんが、白内障、心疾患、難聴などの障がいを持つ可能性があります。

妊娠を希望される方は、生まれてくる赤ちゃんを守るためにもワクチン接種をお勧めします。

また、周囲の方も風しんが流行しないように抗体検査を受けて、抗体が十分でない場合は、予防接種を受けましょう。

**昭和37年4月2日～昭和54年4月1日生まれの男性の方には・・・**

## 〈 風しん抗体検査及び予防接種事業 〉

### 【実施の流れ】

- ① 昭和37年4月2日～昭和54年4月1日生まれの男性に対し、クーポン券を送付
  - ② クーポン券を持参し、風しん抗体検査を受検
  - ③ 抗体検査の結果、十分な量の抗体がない場合、風しん予防接種を実施
- \* 令和2年4月にお送りしたクーポン券を使用して、医療機関又は健康診断の際に抗体検査を受けてください。
- \* クーポン券には使用期限（抗体検査は令和2年12月末まで）があります。ご注意ください。

**妊娠を希望する女性や妊婦の夫には・・・**

## 〈 風しんワクチン接種緊急助成事業 〉

### 【実施の流れ】

- ① 19歳以上50歳未満の妊娠を希望する女性又は妊婦の夫で、風しんワクチン接種を希望される方は、接種前に役場下記窓口まで必要書類を取りにきてください。
  - ② 医療機関で、ワクチン接種後料金を支払い、接種済証と領収書をもらう。
  - ③ 役場下記窓口で、必要書類とともに接種に要した費用の助成（上限10,000円）を申請する。
- \* 助成期間は、令和3年3月31日までです。
- \* 妊婦は、接種を受けることができませんので、接種前に妊娠していないか必ず確認してください。また、接種後2ヶ月は避妊してください。

申請・お問合せ先▶健康福祉課健康推進係（10番窓口）☎64-1120

## 特別児童扶養手当のご案内

特別児童扶養手当とは、20歳未満で身体や知的または精神に中程度以上の障がいを有する児童を監護する父または母、もしくは父母にかわって児童を療育している者に支給される手当です。

ただし、次のいずれかに当てはまるときは、手当は受給できません。

- ① 受給者（申請者）や対象児童が、日本国内に住所を有しないとき。
- ② 対象児童が児童福祉施設等に入所しているとき。
- ③ 対象児童が障害を事由とする年金を受けることができるとき。

手当額（月額）児童一人につき

1級

52,500円

2級

34,770円

※所得による手当の支給制限があります。また、毎年4月に消費者物価指数の変動率に応じて手当額が改正されることもあります。該当される方は健康福祉課福祉係までお問い合わせください。

お問合せ先▶健康福祉課福祉係（11番窓口）☎64-1120



# あなたも私もみんなステキ

～ともに考えましょうみんなの人権～

人権尊重委員会  
人権推進課  
(総合センター)

☎64-1126

jinsui@town.yuasa.lg.jp

人権尊重委員会をご存知ですか？

はじめに・・・

例年7月下旬に開催しています「人権啓発映画上映会」は、新型コロナウイルス感染拡大防止のため、**開催を見合わせております**。今年度の実施について、詳細が決まり次第、改めてご案内させていただきます。

人権尊重委員会をご存知ですか？

私たちは、町民の皆さまが人権尊重の理念に対する理解を深め、全ての人の人権が大切にされるまちづくりの推進に寄与することを目的として活動している団体です。

こんな活動をしています！

人権啓発映画上映会の開催をはじめとして、様々なイベント会場での啓発活動や広報記事「あなたも私もみんなステキ」の編集など様々な場所で人権の大切さについて呼びかけています。

また、人権尊重委員会・湯浅町・湯浅町教育委員会の3者が合同で開催する「町民人権学習会」に啓発推進員として参加しています。



人権を大切にしましょう

人権は、人種や民族、性別を超えて、誰にでも認められる基本的な権利であり、私たちが幸せに生きるためのものです。人権尊重委員会は、みなさん一人ひとりが「人権の大切さ」を考えるきっかけとしていただけるよう、町民人権学習会や人権啓発活動等に取り組んでいきたいと思ひます。

新たな人権尊重委員会  
委員をご紹介します

6月号において人権尊重委員会の名簿を掲載しましたが、6月17日より新たに『**大向 伸正**氏(野下区)』が人権尊重委員会に加わり計29名で活動していくこととなりますので、ご紹介させていただきます。

## 「部落差別(同和問題)に関する町民意識調査」 にご協力ください

見本

部落差別(同和問題)に関する  
町民意識調査  
【調査票】

◆調査ご協力をお願い◆

この調査は、湯浅町における部落差別(同和問題)の実態を把握し、湯浅町部落差別解消推進基本計画を策定する際の基礎資料とするために非常に重要なものです。  
お手数かとは存じますが、**ご回答をお願いします**。  
ご不明な点は人権推進課までお問い合わせください。  
調査票は、ご記入のうえ同封の返信用封筒に入れて、  
9月15日(火)までに投函してください。

この調査のお問い合わせ先

湯浅町人権推進課【湯浅町総合センター】  
電話 63-4152 または 64-1126  
FAX 63-3792  
\* 差別のない 元気 笑顔の花咲く町 湯浅町 \*

「湯浅町部落差別をなくす条例」の施行をふまえて、部落差別の解消を推進し、部落差別のない社会を実現するための「湯浅町部落差別解消推進基本計画」策定に向けたアンケート調査を実施します。  
部落差別(同和問題)に関するご意見をお伺いして、計画策定の基礎資料とするための大切な調査です。

調査対象者の方には、8月上旬に郵送でのお届けを予定しています。  
調査票がお手元に届きましたら、ご回答いただきますようお願いいたします。

■調査対象者：町内にお住まいの18歳以上の方  
2,000人(無作為抽出)

■提出方法：令和2年9月15日(火)までに、同封の返信用封筒によりご返送ください。

問 人権推進課(総合センター) ☎64-1126

令和  
2年度

## 第2回湯浅町職員 採用試験のご案内

問 総務広報課総務係 ☎64-1108

### 採用予定人員

職 種	採用予定者数
一般行政職（身体に障がいのある方）	1名

採用予定時期 令和3年4月1日

一次試験日程 令和2年11月1日㊤

### 受験資格

- ①年齢・資格に関する要件
    - ・平成2年4月2日から平成15年4月1日までに生まれた方
  - ②身体障害者福祉法第15条に規定する身体障害者手帳（1級～4級）の交付を受けている方
  - ③日本国籍を有する方
  - ④令和3年4月1日から勤務が可能な方
  - ⑤地方公務員法第16条各号のいずれにも該当しない方
- ※車椅子、ルーペ等の補装具の利用、点字、拡大文字、手話通訳等を希望する場合は、申込み用紙にその旨記載するとともに、届出の際にお知らせください。

### 申込用紙の交付場所及び受付期間

交付・受付場所 湯浅町役場 2階 総務広報課（16番窓口）

### 期 間

令和2年7月10日㊤～8月19日㊦ 9：00～17：00  
（土日祝は除く。郵送の場合は、期間内の消印があるものに限りま。）

※郵送による申込用紙の請求は、令和2年7月10日㊤～8月12日㊦到着分まで

令和  
2年度

## 湯浅広川消防組合職員 採用試験のご案内

問 湯浅広川消防組合消防本部  
総務課 ☎63-5301

湯浅広川消防組合では、令和3年4月採用の職員を募集します。

採用予定人員 消防職 若干名

### 受験資格

- ・平成7年4月2日から平成15年4月1日までの間に生まれた方で日本国籍を有する方
- ・消防職員として必要な一定の身体要件を満たす方
- ・地方公務員法第16条の欠格条項に該当しない方

### 採用試験日

- ・一次試験 令和2年9月20日㊤
- ・二次試験 11月上旬予定

### 受験受付期間

- ・令和2年8月1日㊤～  
令和2年8月24日㊦まで

### 申込用紙

- ・湯浅広川消防組合、湯浅町役場総務広報課、広川町役場総務課に置いています。
- ※詳しくはお問い合わせください。

## 『防衛省・自衛隊からのお知らせ』 令和2年度各種目自衛官の募集について

募集種目	資 格	受付期間	試験期日	試験会場
自衛官候補生	18歳以上33歳未満の者（32歳の者は、採用予定月1日から起算して3月に達する日の翌月の末日現在、33歳に達していない者）	年間を通じて（各試験日前日まで）	7月15日㊦ ～18日㊧	県民文化会館
自衛隊 一般曹候補生	18歳以上33歳未満の者（32歳の者は、採用予定月の末日現在、33歳に達していない者）	7月1日～ 9月10日	9月18日㊤ ～20日㊦	18日 田辺市民総合センター 19日 県民文化会館 20日 県民文化会館
海上・航空自衛隊 航空学生	海上自衛隊:18歳以上23歳未満の者 航空自衛隊:18歳以上21歳未満の者	7月1日～ 9月10日	9月22日㊦	和歌山地方協力本部庁舎
防衛大学校	高卒（見込含）又は 高専3年次修了（見込含）21歳未満	7月1日～ 10月22日	11月7日㊧ 8日㊦	和歌山YMCA
防衛医科大学校 医科学生	高卒（見込含）又は 高専3年次修了（見込含）21歳未満	7月1日～ 10月7日	10月24日㊧ 25日㊦	和歌山YMCA
防衛医科大学校 看護科学生	高卒（見込含）又は 高専3年次修了（見込含）21歳未満	7月1日～ 10月1日	10月17日㊧	和歌山商工会議所
予備自衛官補 一 般	18歳以上34歳未満の者 （細部は有田募集案内所に問い合わせ）	7月1日～ 9月11日	10月3日㊧	和歌山地方協力本部庁舎
予備自衛官補 技 能	18歳以上の者で国家資格を有するもの （細部は有田募集案内所に問い合わせ）	7月1日～ 9月11日	10月3日㊧ ～6日㊦	陸上自衛隊伊丹駐屯地

問合せ▶防衛省自衛隊和歌山地方協力本部 有田募集案内所 〒649-0316 和歌山県有田市宮崎町106-2  
☎0737-82-6631 E-MAIL : wakayama.pco-arita@rct.gsd.f.mod.go.jp



### 令和2年度 こうのとりの相談 (不妊専門相談事業)

**内容及び対象:** 不妊で悩んでいる方々が気軽に相談できる窓口として、不妊に関する情報提供や医学的な相談・心の悩みの相談・指導を行います。

**担当:** 吉岡レディースクリニック院長  
吉岡 潤 医師 (偶数月)  
くすばやし医院院長  
楠林 秀紀 医師 (奇数月)

**日時:** 予約の際に日程調整します  
**場所:** 湯浅保健所 (1階診察室)

#### お問合せ先

湯浅保健所 保健課  
☎64-1294



### サマージャンポ宝くじ発売 ~1等・前後賞合わせて7億円!~

- ◆発売期間: 7月14日(火)~8月14日(金)
- ◆価格: 1枚300円
- ◆抽せん日: 8月21日(金)

この宝くじの収益金は市町村の明るく住みよいまちづくりに使われます。  
最寄りの宝くじ売り場で購入してください。

**サマージャンポ7億円**  
(1等5億円・前後賞各1億円合わせて)  
**サマージャンポミニ1千万円**  
(1等1千万円)  
この宝くじの収益金は市町村の明るく住みよいまちづくりに使われます。  
★宝くじの購入は和歌山県内で★ 各1枚300円  
**7月14日(火)2種類同時発売!**  
発売期間 7/14(火)~8/14(金)  
公益財団法人和歌山県市町村振興協会

### 預けて安心! 自筆証書遺言書保管制度が始まります

高齢化の進展等の社会経済情勢の変化にかんがみ、相続をめぐる紛争を防止するという観点から、法務局において自筆証書遺言に係る遺言書を保管する制度が新たに設けられ、本年7月10日(金)から運用を開始します。

本制度では、自筆証書遺言に係る遺言書を法務局でお預かりすることで、紛失等の遺言書作成後のトラブルが解消される上、家庭裁判所の検認も不要となります。

「終活」等が浸透しつつあると言われていますが、ご自身の財産をご家族等へ確実に託す方法の一つとして自筆証書遺言を検討されるに当たっては、ぜひ本制度をご活用ください。

詳しくは、和歌山地方法務局供託課もしくは最寄りの支局までお問合せください。

#### ●和歌山地方法務局供託課

☎073-422-5131 (代表)

- 橋本支局 ☎0736-32-0206
- 田辺支局 ☎0739-22-0698
- 御坊支局 ☎0738-22-0335
- 新宮支局 ☎0735-22-2757

### 長期総合計画策定にかかる 町民意識調査へのご協力をお願い

☎ 地方創生ブランド戦略推進課政策企画係 (17番窓口) ☎63-2552

本町では、今後のまちづくりの指針となる「第4次湯浅町長期総合計画」(令和3年から10年間)の策定準備を進めています。

そのため、無作為に抽出した1,200名の町民の方々(18歳以上)を対象に町民意識調査を実施します。皆さまのお考えやご意見をお伺いし、町の現状・課題の把握とその改善・解決策を考え、計画に反映して参りたいと考えています。調査へのご協力をよろしくお願いいたします。

### 和歌山版遊休農地リフォーム化 支援事業が始まります

☎ 農業委員会 ☎63-2525

和歌山県では新年度事業として、農地中間管理機構(和歌山県農業公社)が1団農地に含まれる遊休農地を再生し、作業効率の良い農地として、担い手に貸し付け又は売り渡す事業を開始します。

#### ■事業内容

農業者の高齢化、若者の就農者減少に伴い、遊休農地が目立ってきました。

担い手農家が、農地中間管理機構を通じて、遊休農地を借り入れ、又は、購入する場合、農地中間管理機構が遊休農地の草刈りや雑木伐採、伐根や損傷した道や石垣などの修復をする担い手農家に対し10aあたり30万円を上限(樹園地の目安)として、解消などにかかる経費を支援するものです。

#### ■補助条件

- 農業振興地域内農地(売買の場合は農振農用地区域内)であること。
- 貸借の期間は最低5年以上であること。
- 再生遊休農地は最低5a以上であること。
- 再生遊休農地の周辺(半径500m以内)に今回解消する遊休農地に加えて、自作地も含め30a程度耕作していること。

### 住民票の写し等の第三者交付に係る 本人通知制度について

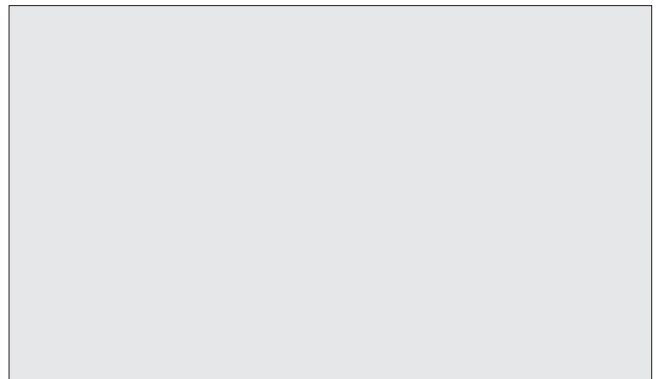
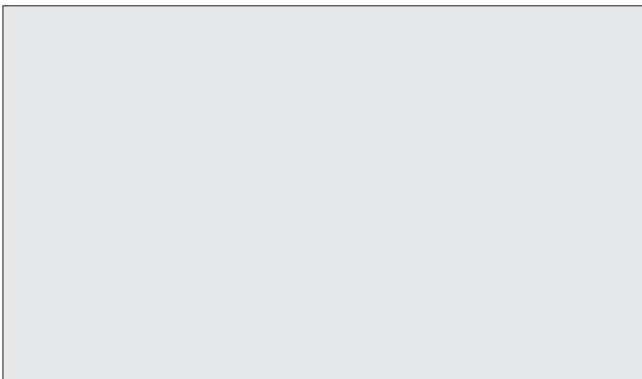
☎ 住民生活課住民係 (3・4番窓口) ☎64-1102

湯浅町では、住民票や戸籍謄本などを代理人や第三者に交付した場合に、あらかじめ登録された方に、役場からご本人あてにその事実をお知らせする「本人通知制度」を実施しています。

この制度は、第三者が不正な手段により、他人の住民票等を取得することを抑制するためのものです。

登録を希望される方は、住民生活課住民係までお問い合わせください。

広告 町収入の一部とするため有料広告を掲載しています



**町営プール（町民プール・宝栄水泳プール）の開放について**

☎ 教育委員会社会教育係（19番窓口） ☎ 63-1111

下記のスケジュール通りプールを開放します。今年度については、皆様に安心して、安全に利用していただけるよう、コロナ対策を十分にとった上で開放いたします。

**開放日**

8/1☎・8/2☎・8/8☎・8/9☎  
8/10☎・8/11☎・8/12☎・8/17☎  
8/18☎・8/19☎・8/20☎・8/22☎  
8/23☎ 計13日間

**開放時間** 13:00~15:00

**入場料** 200円（中学生以下は無料）

※コロナ対策として、対人距離が十分に確保できない場合は、一時的に利用人数を制限する場合があります。

※水鉄砲等のおもちゃは持ち込み不可となります。

（浮き具は持ち込み可能です。）



**湯浅広川消防組合からのお知らせ**

☎ 消防本部予防課 ☎ 22-3128

今年も夏が到来し、花火が楽しい季節になってきました。花火は取扱いを誤ると火災ややけどにつながる事故の原因になるので十分注意しましょう。

**花火をする時にはこんなことに注意しましょう！**

- ①花火に書いてある遊び方をよく読んで必ず守りましょう。
- ②花火を人や家に向けたり燃えやすいものがある場所で遊ばないようにしましょう。
- ③花火の筒先に顔や手を出さないようにしましょう。点火する時や途中で火が消えたときは特に注意しましょう。
- ④風の強い時は花火遊びをやめましょう。
- ⑤正しい位置に正しい方法で点火しましょう。
- ⑥必ず水バケツなどを準備しましょう。
- ⑦大人と一緒にいきましょう。

**和歌山県立田辺産業技術専門学院  
オープンキャンパス(体験入学)参加者募集**

☎ 田辺産業技術専門学院 ☎ 0739-22-2259 田辺市新庄町 1745-2

安心な授業料で、少人数制による実践的訓練を通じ、専門知識や技術を習得や多彩な資格を取得できる公共職業能力開発校の体験入学を募集しています。

■日時 7月27日☎、29日☎

8月1日☎、4日☎、6日☎、8日☎

**■場所**

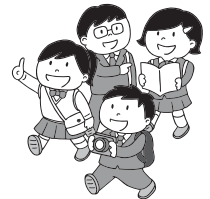
- 田辺産業技術専門学院
  - ・自動車工学科（2年制）
  - ・観光ビジネス科（1年制）
- 田辺産業技術専門学院分教室(Big U内)
  - ・情報システム科（2年制）

**■対象**

中学・高校生及び保護者、一般の方

**■申込期限等**

開催日により異なりますので、学院までお問合せください。



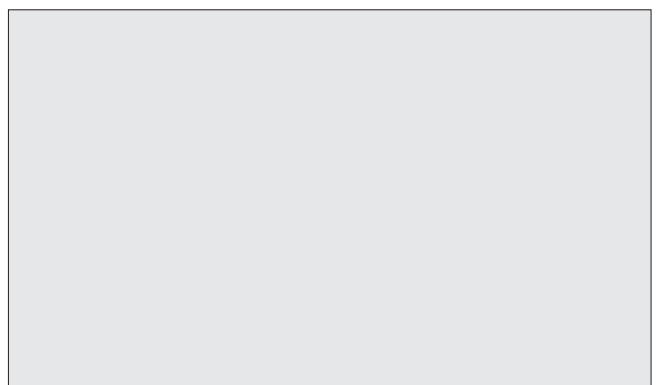
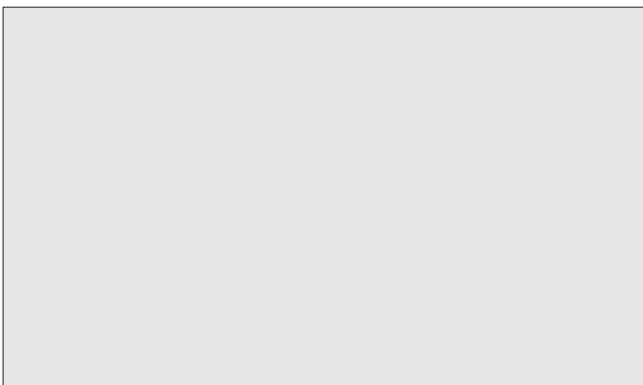
**令和2年度 作業主任者技能講習 受講者募集**

☎ 職業訓練法人 中紀技能訓練協会 ☎ 0738-63-1500

講習名	足場の組立て等 特別教育	木造建築物の組立て等 作業主任者技能講習	型枠支保工の組立て等 作業主任者技能講習
開講日時	8月18日☎、19日☎ 18:00~	8月25日☎、26日☎、27日☎、28日☎ 18:00~	9月8日☎、9日☎、10日☎、11日☎ 18:00~
実施場所	職業訓練法人 中紀技能訓練協会（日高郡日高町荊木310 中紀地域職業訓練センター内）		
料金	受講料：7,000円 テキスト代：1,000円 ※会員外は協力金 1,500円必要	受講料：10,000円 (講習時間の一部免除により減額あり) テキスト代：1,700円 ※会員外は別途協力金 3,000円必要	受講料：10,000円 (講習時間の一部免除による減額あり) テキスト代：2,100円 ※会員外は別途協力金 3,000円必要
講習時間	6時間	14時間（修了試験含む。同技能講習規定に基づく一部免除あり）	
受講資格要件	満18歳以上	原則として3年以上の実務経験が必要	
申込締切	8月3日☎	8月11日☎	8月25日☎

・各コース申込人数が少ない場合は中止となります。・CPD、CPDSの申請が可能です。

広告 町収入の一部とするため有料広告を掲載しています





# 町民の皆様へ

湯浅町長 上山 章 善



梅雨時特有のジメジメとした日と真夏を思わせるような暑さの日が繰り返されています。新型コロナウイルス感染症予防でマスクを着用されることが多いと思いますが、熱中症にはこれまで以上に気を付け下さい。

さて、先月号でもお話ししましたように「湯浅えき蔵」2階の図書館については、10月のオープンに向け準備を進めているところで、駅が隣接する図書館として電車を利用する方はもちろん、児童書もたくさん置く予定ですので、小さいお子さんにも利用していただきたいと思っています。また、現在の図書館につきましては、新図書館に統合します。2つの図書館で蔵書の種別ごとに配架を分けるよりも1つの図書館で管理するほうが、利用者の方の利便性も向上するものと考えてのことです。オープンまで楽しみにお待ちいただき、多くの方にご利用いただきたいと思っています。

駅前周辺の整備と併せて懸案事項でありました保育所の整備に

ついては、子ども園の建設工事が始まりました。建物の老朽化が進む武者越保育所と津波浸水区域内に位置する向島保育所の2園を統合し、新たに子ども園を青木地区に設置します。子ども園では、教育と保育を一体的に行うとともに、地域の子育て支援も行います。子ども達が安心して安全に過ごせる環境と、保護者の皆さんに安心して子育てを行ってもらえる環境がこれまで以上に整います。町の宝である子ども達を地域ぐるみで守り、育てていきたいと思っています。

また、栖原地区では、公民館、老人憩の家、消防車庫の老朽化が顕著で、地元区民の皆さんからの要望もあり、この3つの施設を集約した栖原コミュニティセンターを建設します。完成すれば、地域交流の拠点施設となるとともに災害時の避難所にもなりますので、防災力の向上に繋がります。工事期間中は、近隣の皆様にはご迷惑をおかけすることもあるかと思いますが、何卒ご理解とご協力をお願いします。



## Vol. 29 笹の葉さ～らさら♪もうすぐ七夕

あっ！玄関に笹が飾ってあるサバね！

サバ君、今日は役場にきたアジィ

みんなの色々なお願いがあるアジィ～サバ君もお願いしてみるアジィ！

願いはもちろん湯浅のサバが脂ののった、おいしいサバになることサバ！

脂ギンギン アジィ～！！

広告 町収入の一部とするため有料広告を掲載しています

# 7月

## 町民カレンダー

駅前 駅前多目的広場 総セ 総合センター  
 えき蔵 湯浅えき蔵 1階 観光交流センター  
 田 田保育所 武 武者越保育所 回 向島保育所

月	火	水	木	金
ダンボール (※1)	本・雑紙 牛乳パック (※2)	古着 (※3)	ペットボトル (※3)	新聞 (※2)

※1：まとめてしばって出してください。 ※2：透明または半透明の袋に入れるかしばって出してください。  
 ※3：透明または半透明の袋に入れて出してください。

日	月	火	水	木	金	土
28	29	30	1 カン類収集日	2	3	4
5	6	7 消費者相談 えき蔵 13:00~16:00 *最終受付15:30	8 ビン類収集日	9	10	11
12	13	14 消費者相談 えき蔵 13:00~16:00 *最終受付15:30	15 カン類収集日 行政相談 えき蔵 13:30~15:00	16	17	18
19	20	21 消費者相談 えき蔵 13:00~16:00 *最終受付15:30	22 ビン類収集日 献血 株松源湯浅店 10:00~12:00 13:00~16:00	23	24	25
26	27	28	29 カン類収集日	30	31	1

・国民健康保険税・後期高齢者医療保険料・介護保険料 第1期納期限  
 ・固定資産税・都市計画税 第2期納期限

### 図書館 来てみて!

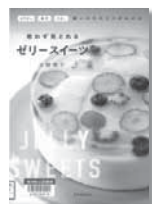
### 利用案内

■開館時間：平日／9:30～19:00  
 土・日曜日／9:30～18:00  
 ■休館日：月曜日、祝日、毎月月末の金曜日  
 ■お問合せ：湯浅町立図書館 ☎62-2280

### 一般書 児童書

#### 『思わず見とれるゼリースイーツ』 大越郷子／誠文堂新光社

スパークリングワインのゼリー、卵プリン、ぷるぷるグミ、水ようかん、あじさい寒天、フルーツのテリーヌなど、「ゼラチン」「寒天」「アガー」の3種のゼリー粉末で作るスイーツを紹介。それぞれの使いかたのコツがわかる。



#### 『ふきげんな子どもの育て方』 湯汲英史／岩崎書店

なんで、ここで起こるの？なんで、けんかしちゃうの？なんで、ぐずぐずするの？子どものふきげんには理由と解決方法があります。50の「ふきげん例」への対応方法を、イラスト付きで紹介します。



『もっとお得にきつぷを買うアドバイス50』 蜂谷あす美／天夢人  
 『江戸の夢びらき』 松井今朝子／文藝春秋  
 『銀花の蔵』 遠田潤子／新潮社  
 『告解』 葉丸岳／講談社 など

### 新着図書のご案内

#### 『しかしか』 岡本よしろう／小学館

前歯がぐらぐらするほくに声をかけてきたのは、動物の歯医者さんをしている鹿だった。ほくは、動物たちの歯の悩みを解決する鹿の手伝いすることに…。生き物たちの歯の多様性をユニークに紹介しながら、歯の大切さを伝える。(対象：3歳～小学2年生)



#### 『有権者って誰?』 藪野祐三／岩波書店

どうせ私の一票では政治は変わらない。そんな思いを抱く若い世代に向けて、選挙のしくみや意義をわかりやすく解説します。有権者とはどんな存在なのか、社会に参加するとはどういうことなのかを考えます。(対象：中学生)



『あかちゃんといわべうたであそびましよ!』 さいとうしのぶ／のら書店  
 『こうえん』 くりはらたかし／偕成社  
 『こまわし名人になろう』 いかだ社  
 『空港のたんけん』 星の環会 など





健診に行きましょう!

健診は、お子さんの成長を確認するための大事な機会です。

保護者の皆さまに関心をもっていただくために、1歳児相談でお誕生会を開いています。

6月のお誕生日会に来たよ!

6月12日(金) (1歳児相談)

保健センター

地域みんなで子どもたちのすこやかな成長を見守りましょう

子どもの健診・健康相談

実施場所 保健センター

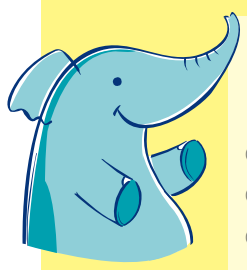
- 4ヶ月児健診——  
7月31日(金) 13:30~
- 6ヶ月児相談——  
7月1日(水) 9:30~  
(令和元年12月生まれ)
- 8月5日(水) 9:30~  
(令和2年1月生まれ)
- 10ヶ月児健診——  
7月31日(金) 13:00~
- 1歳児相談——  
7月6日(日) 9:30~
- 2歳児健診——  
7月10日(金) 9:30~
- 1歳半児健診——  
7月27日(日) 13:00~
- 乳幼児健康相談——  
7月1日(水)・7月15日(水)  
保健センター 9:00~11:30

みんな一緒にあそびのひろばへ

地域子育て支援センター 10:00~11:15

\*水分補給ができるように、お茶をご用意ください。

参加無料



すくすくひろばの日程

※暑くなってきたので水分補給ができるよう準備してください

- 武者越保育所 7月1日(水) みんなでボールコロコロ楽しいよ
- 田保育所 7月2日(木) 星に願いを☆
- 向島保育所 7月8日(水) 作ってあそぼう

なかよしひろばの日程

親子サロン室  
7月9日(木) 絵本の読み聞かせ  
7月30日(木) 親子リトミック

ひまわりひろばの日程

ひまわり保育園  
7月13日(日) 水あそび・プール  
7月27日(日) プールであそぼう

◆電話・来訪相談ご利用ください  
☎ 63-6066  
(月~金曜日 10:00~15:00)  
受け付けています

◆親子サロンへ遊びに来てね  
(月~金曜日 10:00~15:00)  
場所…向島保育所2階  
お問合せ…向島保育所 (☎63-4153)  
子育て支援センター (☎63-6066)

※内容は変更することがあります

おいでよ!子育てサークルへ 7月

15日(水)  
吉川子育てサークル  
10:00~吉川公民館  
《水あそび》  
\*水あそびの用意をお願いします。

17日(金)  
エンゼルちゃん(湯浅子育てサークル)  
10:00~いきいきふれあい館  
《水あそび》  
\*水あそびの用意をお願いします。



大人の健康相談・健康教室

——健康相談——  
●毎週水曜日  
9:00~11:30 [保健センター]

——健康教室——  
7月8日(水) 山田山ウォーキング  
保健センター集合 10:00~11:00  
7月22日(水)  
「夏バテ・熱中症に負けない食事のおはなし」  
保健センター 10:00~11:00  
7月29日(水) 「脱メタボ大作戦!!!」  
保健センター 10:00~11:00

——献 血——  
7月21日(火) [嵯松源湯浅店]  
10:00~12:00  
13:00~16:00

※新型コロナウイルス感染症の状況により中止になる場合があります。