

食品全般の輸送はお任せ下さい!!

全車
冷蔵・冷凍
機能付き



生鮮食品・冷凍食品など
24時間365日
京阪神定期便
運行しています!!



株式会社 大野商事運輸

代表取締役 大野 裕一

**中古トラック・重機の
販売・買い取りもしています**

本社 〒643-0065 和歌山県有田郡広川町西広261-13

**TEL (0737)-62-4757
FAX (0737)-62-4303**



湯浅町PRキャラクターです!



プロフィール

名 ▶▶ ゆいあ (ちゃん)
性 ▶▶ 湯浅町の人たちと同じように、朗らかなのんびりやさんで人懐っこい
好きな食べ物 ▶▶ みかんジュース、しらす丼
趣味 ▶▶ ゆいあさんぽ…湯浅の町中をさんぽすること。
自己紹介 ▶▶ ゆったりとした時間が流れる湯浅町の醤油屋さんの裏で生まれ育ったネコ。湯浅町が大好きな女の子で、もっと湯浅町の魅力を伝えていきたいと思っている。

2021年夏に町内外プロアマを問わず、デザイン募集を行いました。600を超える応募作品の中から選ばれたキャラクターを、「タイムボカンシリーズ ヤッターマン」や「ハクション大魔王」などのアニメ制作で有名な、タツノコプロによって、イラスト化されました!

これから、湯浅町のPRをどんどんしていきますので、
ゆいあちゃんをよろしくお祈りします。

広告

リサイクルを通じて
循環型未来へ!!

渥美土木
総合建設業(特)第13878号
代表者 渥美 成文

事務所 湯浅町大字山田1182
リサイクルプラント 湯浅町大字山田字垣内地1646
TEL 0737-62-4231
FAX 0737-22-6077

瓦屋根の 新築・リフォーム、雨漏りの修理は当社まで…

株式会社 アルプス
湯浅町田1118-1
TEL (0737) 63-1025
FAX 0120-67-1025
http://www.alpskawara.co.jp

防水工事業

紀州商会
和歌山県知事許可(般-2)第16049号
代表者 山本 栄一
Eichi Yamamoto

湯浅町湯浅2463-3
TEL: 0737-63-5361
FAX: 0737-62-2675
E-mail: info@kishushokai.com
http://www.kishushokai.com

湯浅町


暮らしのガイドブック

Yuasa Town Guide Book 2022

広告

手づくり湯浅しょうゆの販売 天保十二年創業

角長



店舗名	角長本店	店舗名	角長国道店
住所	湯浅町湯浅7	住所	湯浅町別所147
電話番号	0737-62-2035	電話番号	0737-63-5243
FAX番号	0737-62-4741	FAX番号	0737-63-5243

<http://www.kadocho.co.jp>

確かな技術と経験で

上野山工業

湯浅町山田1623
TEL0737-65-0770

INDEX

- 1 湯浅町PRキャラクターです!
- 2 INDEX
- 4 発行にあたって

湯浅町ガイド

わがまち再発見

- 5 湯浅町の概要
- 6 湯浅町マップ



・特集・

湯浅で出会える、こんな場面

始まりのまち

8 醤油醸造発祥の地



賑わいのまち

10 祭り・イベント



味わいのまち

12 特産品



歴史のまち

14 湯浅町の文化財



16 ライフサイクルINDEX



広告



UD FONT

見やすいユニバーサルデザイン
フォントを採用しています。

広告

各種配管・製缶・機械器具
鍛冶工事一式

前田管工

和歌山県知事許可(般-1)第16469号
代表者 前田 悦秀
湯浅町湯浅2344-6
TEL-FAX(0737)62-4583
携帯 090-3277-6382

行政ガイド

手続き・福祉など

- | | |
|-----------|---------------|
| 18 救急・消防 | 36 生活・環境 |
| 20 防災 | 43 税金 |
| 21 届出・手続き | 47 産業 |
| 23 健康・子育て | 48 教育・文化・生涯学習 |
| 28 福祉・介護 | 51 行政情報 |
| 34 保険・年金 | 54 議会 |

生活ガイド

暮らしをもっと便利に

- 55 生活ガイドINDEX
- 56 湯浅町の身近な医療機関リスト
- 57 湯浅町商工会
- 58 健康マップ
- 60 リフォームの基礎知識
- 61 「空き家」放置していませんか?
- 62 葬儀・お墓・仏壇仏具について
- 64 湯浅町で味わうグルメ



広告

亜鉛資源の有効利用を通じて、産業の発展と循環型社会の実現。

阪和工業株式会社
Hanwa Industrial Co., LTD



時計・宝石・眼鏡・補聴器

確かな知識と技術でお客様に最適な商品をご提案いたします。

oomiya
1978

オオミヤ 湯浅店
和歌山県有田郡湯浅町1794-47
TEL.0737-63-5552
OPEN 10:00~19:00 日曜定休
www.jw-oomiya.co.jp

外構工事・エクステリア・造園緑化工事
設計・施工・管理・メンテナンス

こだわりの「お庭」は、
株式会社 丸石造園土木へ
代表取締役 小原 弘靖
知事許可(般-2)第11817号

本川町店1548
TEL 0737-64-0215
ホームページ <http://manishi-eg.jp/>

MAYOR GREETINGS

発行にあたって

ごあいさつ

このたび、平成31年に全戸配布した「湯浅町暮らしのガイドブック2019」を全面改訂し、「湯浅町暮らしのガイドブック2022」として発行する運びとなりました。

この冊子は、官民協働事業として企画され、掲載した広告費によって制作されています。ご支援ご協力いただきました事業所や関係団体の皆様には厚くお礼を申し上げます。

さて、前回配布から今回の発行まで3年余りが経過しましたが、その間に、湯浅町の長年の懸案事項でありました駅前周辺整備を実現することができました。図書館やJR湯浅駅が入り、防災施設としての機能も併せ持つ「湯浅えき蔵」の整備から始まり、駅前駐車場・駐輪場、そして「おちやと公園」も完成したことで、町の玄関口が大きく生まれ変わり、駅前周辺の利便性が向上いたしました。

また、こども園の開園をはじめとした子育て環境の更なる充実や地域福祉センターの移転など、少子高齢化が進む中でもあらゆる世代が安心して安全に暮らせるまちづくりを進めてまいりました。

湯浅町が、今後目指すべき方向性を示す第四次湯浅町長期総合計画では、本町の将来像として「歴史と人の温もりで支え合うまち 湯浅」を掲げております。町民の皆様と力を合わせ、本町が大切にしている歴史と、人の温かさを軸に支え合うまちづくりに向けた取組を今後も進めてまいります。

このたび発行いたしました「湯浅町暮らしのガイドブック2022」には、役場窓口での各種手続きや、日常生活に役立つ情報に加え、湯浅町ならではの特産品や祭り・イベントなどの紹介もしております。

本町にお住まいの皆様、またこれから本町で暮らしていく皆様に、本誌をいつもお手元に置いていただき、湯浅町の魅力を身近に感じながらご活用いただきたいと思います。



湯浅町長
上山 章善

2022年6月

概要 湯浅町の

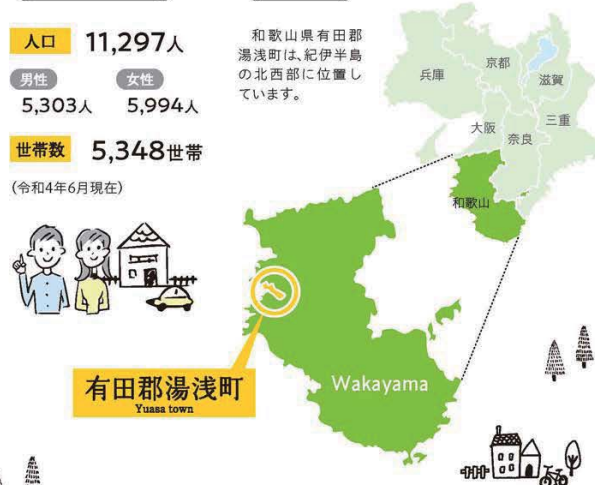


人口・世帯数

人口 11,297人
男性 5,303人 女性 5,994人
世帯数 5,348世帯
(令和4年6月現在)

位置

和歌山県有田郡湯浅町は、紀伊半島の北西部に位置しています。



有田郡湯浅町
Yuasa town

Wakayama

町章

湯浅の「ユ」の文字を図案化。全体の型は、太陽の昇る状態(日の出)を象徴し、躍進湯浅を表現しています。円は和を意味し、図案の中心にある末広及び上昇角の部分は急速な発展を表現しています。



町の花

◆三宝柑の花



◆三宝柑



町の木

◆なぎ



広告



土木施工 建築施工 建築設計

株式会社 中井組

本社 湯浅町湯浅2512 TEL0737-62-4131
和歌山支店 和歌山市堀止西2-10-44 TEL073-422-5757
田辺支店 田辺市朝日ヶ丘19-31 TEL0739-22-5695

<https://nakaigumi.com/>



有田トヨ住器株式会社

TEL 23-8477
FAX 23-8478

有田郡湯浅町吉川172-3

株式会社 金谷伊兵衛商店

TEL 〇七三七 六二二二八四
TEL 〇七三七 六二二二二四
TEL 〇七三七 六二二二三三
TEL 〇七三七 六二二二三二
TEL 〇七三七 六二二二三一
TEL 〇七三七 六二二二三〇
TEL 〇七三七 六二二二三九
TEL 〇七三七 六二二二三八
TEL 〇七三七 六二二二三七
TEL 〇七三七 六二二二三六
TEL 〇七三七 六二二二三五
TEL 〇七三七 六二二二三四
TEL 〇七三七 六二二二三三
TEL 〇七三七 六二二二三二
TEL 〇七三七 六二二二三一
TEL 〇七三七 六二二二三〇

全構協Hグレード認定工場
阪和興業株式会社 指定工場

北村鉄工株式会社
KITAMURA TEKKO Co.,Ltd.

本社 和歌山県有田郡湯浅町吉川1243番地
TEL (0737)63-2964 (代)
FAX (0737)63-5849

吉備工場 和歌山県有田郡有田町興282番地
TEL (0737)52-7512 (代)
FAX (0737)52-7514

吉見工場 和歌山県有田郡有田町吉見805番地
TEL (0737)52-4429 (代)
FAX (0737)52-4099

地図に残る、地図を変える。
総合建設業

株式会社 ヤスケン
YASUKEN Co.,Ltd

代表取締役
中井 瑞雄

本社：湯浅町湯浅2396-5
営業所：有田川町熊井775-1
TEL 0737-63-5363
FAX 0737-63-5364

Shobotani
株式会社 菖蒲谷

国土交通大臣認定
鉄骨製作工場 (Mグレード)

有田郡湯浅町山田1872
TEL 0737-22-6226

豊富な経験とたしかな実績でお応えします

冷凍・冷蔵～空調設備まで

冷凍室 冷蔵庫 大型製氷装置 設計・施工
解凍装置 冷風乾燥機 見積無料

フロン回収業者認定店

株式会社 瀬戸冷機

E-mail kseto@gold.ocn.ne.jp

事務所 TEL (0737)63-2066 FAX (0737)63-5274
湯浅町湯浅66

工場 TEL (0737)63-4724 FAX (0737)63-1012
湯浅町青木252-9

株式会社 ユアサ

湯浅町湯浅3013

TEL (0737)63-2323
FAX (0737)63-2324

・特長・
湯浅で出会える、
カンパ
こんな場面

始まりのまち

醤油醸造発祥の地



日本遺産

「最初の一滴」

醤油醸造の発祥の地
紀州湯浅

日本遺産
とは

文化庁が平成27年度に創設した制度で、地域の歴史的魅力や特色を通じて我が国の文化・伝統を語るストーリーを認定し、国内外に戦略的に発信することにより、地域活性化等を図るものです。

● 主な構成文化財



◀ 顯國神社の三面獅子



■ 顯國神社の祭礼(顯國神社の三面獅子)

毎年10月に行われる湯浅祭では民俗芸能の三面獅子が奉納され、神輿渡御や騎馬武者行列が、醤油醸造業で栄えた町並みを練り歩きます。



■ 湯浅駅旧駅舎

鉄道を中心とした陸路での移送手段に変わる時代の中で、醤油の商品や原材料の輸送と商売人の移動など、新たな玄関口として利用されました。駅舎は、国鉄開通時のものです。



湯浅町ガイド



湯浅町ガイド

▲ 伝統的建造物群保存地区

ストーリーの概要

醤油の起源は、遥か中世の時代、中国に渡り修行を積んだ禅僧が伝えた特別な味噌に始まります。この味噌の桶に溜まった汁に紀州湯浅の人々が工夫を重ね、生まれたのが現在の醤油であると言われてます。

醤油の醸造業で栄えた町並みには、重厚な瓦葺の屋根と繊細な格子(こうし)が印象的な町屋や、白壁の土蔵が建ち並びます。通りや小路(しょうじ)を歩けば、老舗醸造家から漂ってくる醤油の芳香が鼻をくすぐり、醤油造りの歴史と伝統が、形、香、味わいとなって人々の暮らしの中に生き続けています。

日本の代表的な調味料を生み出した町の矜持

伝統的建造物群保存地区

保存地区は旧市街地の北西に位置し、東西約400m、南北約280m、面積にして約6.3ヘクタールに及びます。

平成18年(2006)に国の重要伝統的建造物群保存地区に選定されました。



大仙堀

往時は醤油を積み出した内港で、一名を「しょうゆ堀」といいます。石積み護岸に醤油蔵が建ち並びます。

■ 甚風呂(歴史民俗資料館)

小路に建つ銭湯の戒湯は、早い時間帯には早朝に漁に出る漁民たちが、次に仕事を終えた醤油屋の使用人が、最後は家庭を支える人々が利用しました。地域住民の憩いの場として「甚風呂」の愛称で親しまれました。



広告

醤油の発祥地である湯浅から天保十二年創業、湯浅醤油の老舗「角長」が昔ながらの手作り醤油をお届け。

醤油のふるさと 湯浅
天保十三年創業 (株)角長
〒643-0004 和歌山県有田郡湯浅町湯浅7
TEL: 0737-62-2035 FAX: 0737-62-4741
http://www.kadocho.co.jp
湯浅醤油の角長【手づくり 湯浅しょうゆの販売・通販】

広告

デジカメ・スマホからのプリント
証明写真
各種記念写真
遺影写真
記念アルバム作成

スマホショップ 田中
オークワ湯浅店 電話 0737-63-2170
有田郡湯浅町湯浅1852
オークワ有田川店 電話 0737-52-7808
有田郡有田川町天満407番地1

新鮮 味自慢
本場紀州産自家加工品
・仕上げひらす・上千ちりめん
地方発送受け承ります。

村忠水産 株式会社
代表者 村田 勝
有田郡湯浅町田335-1
TEL 0737-63-0838(工場)
64-1831(自宅)
FAX 0737-62-5031



・特集・
湯浅で出会う、
祭
ツシブ
こんな場面

賑わいのまち
祭り・イベント



3月

3月中旬 紀州湯浅のシロウオまつり A

毎年春先に産卵のため広川を遡上してきたシロウオを四つ手網といわれる特殊な網で掬い取る漁法が行われており、紀州湯浅に春を告げる風物詩となっています。シロウオが堪能できる多様なイベントが開催されます。



7月

7月7日 弁財天七夕まつり B

7月7日 国津神社夏祭

7月17-18日 顯國神社夏祭(若宮祭)

7月第4土曜日 湯浅まつり 花火大会 C

湯浅広港を舞台に開かれる夏の祭典です。大輪の打上げ花火やスターマインなど約2,000発の花火が夜空を豪華に彩ります。花火の前には「湯浅ぞめき」と呼ばれる盆踊りが披露され、祭りを賑やかに盛り上げます。



広告

建築・土木工事を通じて地域社会に貢献しております。

想いやりあるものづくりを あなたと
[本社]和歌山県有田郡湯浅町湯浅1429
TEL:0737-64-1717 FAX:0737-63-3239
INSTAGRAM
インスタグラム
やってます

中平建設株式会社
NAKAHIRA
https://www.nakahira.co.jp



10月

10月15日 国津神社秋祭 D

10月16日 幸神社秋祭

10月18日 顯國神社秋祭 E

(渡御行列は18日以後の最初の日曜日)

10月18日 逆川神社秋祭

10月下旬 紀州湯浅のギョギョットお魚まつり F

湯浅湾は鯖や鯆など水産物の宝庫です。おいしい湯浅の水産物を県内外にPRするためのイベントで、地元のとれたてのお魚を使った料理が販売されて大人気です。歌や踊りの披露、湯浅の特産品の販売もあります。

11月

11月上旬 ゆあさYYまつり

11月上旬 文化祭



広告

YUKENKO 雄

総合建設業
雄 建 工

和歌山県知事 許可(般-2) 第 15246号

湯浅町晒原253-29
TEL FAX (0739) 63-6899

平林組

創業元禄以前 湯浅、大工
株式会社
和歌山県知事許可(特)第2310号 総合建設業

和洋新築/増改築
耐震/バリアフリー改修
伝統的建造物の修復 他
建築土木一式請負

湯浅町湯浅1574
TEL/FAX: 0737-63-6475
湯浅 平林組

創造する緑の空間

造園工事業および庭園の
設計・施工・管理
道路・公園・民間・公共施設及び
個人邸の植栽・維持管理

株式会社 児島造園
湯浅町青木394
TEL (0737) 63-0557
FAX (0737) 62-4078
https://kojima-zouen.com/

湯浅町ガイド

総合建設業
野田組
代表者 野田 稔 浩

湯浅町晒原73
TEL:0737-62-4304
FAX:0737-62-4330

総合建設業
大経建設株式会社

湯浅町田370
TEL 0737-63-5659
FAX 0737-63-1454

・特産・
湯浅で出会う、
かん
こんな場面

伝統食



金山寺味噌

金山寺味噌は、紙味噌の一種で、調味料として使用するのではなく、おかずとして食べる味噌です。元々は夏野菜を冬に食べるための保存食で、米・麦・大豆に瓜・茄子・生姜・紫蘇を混ぜ合わせ醸造したものです。鎌倉時代の禅僧法燈国師(ぼつとうこくし)が宋(中国)径山寺で修行のかたわら金山寺味噌の製法を習得し、帰国後、紀伊由良に西方寺(後の興国寺)を建立し在すること四十余年、その間金山寺味噌の製法を伝授したのが「金山寺味噌」の起源であると伝えられています。

果物



温州みかん

温州みかんの代表的ブランド「有田みかん」の本場 湯浅町、秋ともなれば周辺の山々が黄金色に染まる様生産されています。また、このほかにも温暖な気候を利用した多くの柑橘も栽培されています。

湯浅なす

「なす」には、180種類を超える品種があるとされています。湯浅なすもそのひとつで、古くから金山寺味噌などを作るために湯浅で栽培され続けてきた固有種です。写真の様にまん丸で、大きいもので直径約10cmにも成長します。水分が少なく、実がしっかり詰まっており、重さは1個約400g近くにもなります。通常のナスの2倍～4倍の重さがあります。



紀州伝統野菜



醤油

醤油は、金山寺味噌製造の際に生じる液汁が調味料として適していること知った湯浅の人々が工夫を加えて生み出したものだとされています。湯浅の醤油が商品化されたのは室町時代の頃からで、江戸時代には紀州徳川家の手厚い保護を受けて100軒近くの醸造場があったとも伝えられており、湯浅のまちの発展を支えました。蒸した大豆と炒った小麦を砕いたものに麴菌をつけ、塩水とともに漬けて込んで仕込むこと1年から1年半。できあがった諸味を絞り、火にかけて味を整えると醤油が完成します。湯浅には、醤油醸造の発祥の地の伝統を受け継いだ醤油があります。

三宝柑

三宝柑は江戸時代、和歌山藩士の邸内に偶然発生した変種で、当時有田郡出身の、藩主治世侯の右筆をつとめていた者がその穂の分与を受けて漸次に有田郡内にひろがりました。明治13年湯浅町栖原に移植され、その土壌が適していたこと栽培技術の優秀さにより現在では和歌山県でのみ生産され、そのうちの約6割が湯浅町で生産されています。



海産物



しらす井

和歌山県でも有数の水揚げ量を誇る湯浅のしらすをたっぷり味わえる、しらす井。「わかやまご当地グルメ30選」にも選ばれています。



しらす

紀伊水道に面した湯浅湾は、古くから沿岸漁業が発達し、中でも太平洋を黒潮にのってやってくる鱈の稚魚を取る「しらす漁」が盛んです。このしらすをすぐに大釜で茹で上げたのが「釜揚げしらす」、それをさらに天日干したのが「しらす干し」や「ちりめん」です。

なれずし

湯浅には古くから各家庭で受け継がれた酢を使わずに発酵させたお寿司「なれずし」があります。作り方は、塩鯖をうすい塩水で炊きあげたごはんのせアセ(暖干)の葉で包み梅に漬けて、あとは自然発酵させます。



しらす井マップ

1 かどや食堂	8 紀州路ありだ
2 海ひこ	9 ニノ丸温泉
3 はたよ食堂	10 がけつぶち
4 レスト喫茶ドンキー	11 しらす屋
5 日本料理横橋	ゆあき湾別荘
6 松由	12 美味いもん蔵
7 湯浅城	

広告

近畿大学

KINDAI UNIVERSITY

湯浅農場では近大みかん、近大マンゴーなどの栽培研究を実施。柑橘科約200品種を誇る柑橘遺伝資源保存圃が充実。

近畿大学附属農場

湯浅農場 〒643-0004
有田郡湯浅町湯浅2355-2
TEL (0737) 62-2953

生石農場 〒643-0531
有田郡有田川町楠本1643-21
TEL (0737) 23-0136

金山寺味噌醸造元

垣内みそ店

■ 湯浅本店 ■
〒643-0003 和歌山県有田郡湯浅町大字別所342-1
TEL.0737-63-5855 FAX.0737-63-4520

■ 24号バイパス店 ■
〒649-6311 和歌山県東牟婁郡湯浅町大字24号線バイパス沿
TEL.073-462-7003 FAX.073-462-7030
営業時間 AM9:00～PM6:30 定休日 水曜日

☎ 0120-63-4520



広告

KODAWARI no MINORI

主井農園

NUSHII FARM

湯浅町栖原995-1
TEL 0737-20-5155
<https://nushiifarm.com>

パッと目を引く商品シールで、「売れる」をお手伝い。

有限会社ジコー

JIKO

和歌山県有田郡広川町河瀬323
TEL (0737) 22-3151
<http://jiko-seal.co.jp/>



・特集・
湯浅で出会う、
こんな場面

歴史のまち 湯浅町の文化財



町指定文化財

顯國神社

湯浅宗重が当地に勧請した神社。湯浅の総鎮守として、地域の人々から「大宮さん」と親しまれています。江戸時代、房総に渡った当社の氏子たちが寄進した手水鉢が境内に伝わっています。

国登録文化財



湯浅小学校講堂

「みんなが集まれる場所が欲しい」と、当時の児童らによる一銭貯金などが身を結び、昭和11年(1936)に完成しました。今も現役の学校施設として使用されています。

県指定文化財



深専寺

奈良時代に創建された海雲院を起源とし、現在は熊野古道沿いの湯浅の中央部に所在するお寺。門前には、安政の地震・津波の教訓を後世に伝えるために人々が寄付して建てた「大地震津波心得の石碑」があります。

国指定史跡



湯浅城跡

平安時代末期に現れた湯浅宗重が、その軍事的本拠として築いたとされています。宗重は、一族を各地に配置して支配する武士団「湯浅党」の礎を作りました。湯浅党は、鎌倉時代から南北朝時代にかけて、紀伊半島の広い範囲に影響を持ちました。

湯浅城跡は、平成30年度の発掘調査により、湯浅党の活躍時期に存在していたことが確かめられました。中世前期の地方支配の様子を伝える貴重な遺構として、藤並館跡(有田川町)とともに、令和3年3月「湯浅党城館跡」として国の史跡に指定されました。

城跡は、石垣や天守閣を持たない古い時代のもので、曲輪と呼ばれる平坦面や堀切といった構造を持ち、それらがそのままの地形で保たれています。

※常時公開はしていません。お問い合わせは湯浅町教育委員会 歴史文化財係 まで。

いにしへの参詣道「熊野古道」



国指定史跡

逆川王子跡

京都から熊野三山(本宮・速玉・那智)に向かう参詣者が、その道中に参拝する九十九王子社のひとつ。湯浅は古くから熊野古道沿いの宿場として栄えていました。



立石茶屋

立石道標の建つ交差点にある、江戸時代末期の建物を活かした休憩所です。ここでは、お茶の販売などを行っていた町家です。湯浅のまちなかを縦断する熊野古道沿いは、古くから多くの人々の往来で賑わっていました。

町指定史跡



熊野街道道標

道町にある天保9年(1839)に建てられた熊野古道沿いの大型の道標。「熊野道」「いせかうや(伊勢高野)」「きみみであら(紀三井寺)」への方向を示しています。



県指定文化財

施無畏寺

湯浅党が一族をあげて創建し、湯浅宗重の孫にあたる明恵上人を迎えて開創した、湯浅党にとって重要なお寺です。豊臣秀吉の紀州攻めで大きな被害を受けたのち、江戸時代前期に再建されたお堂が並ぶ境内は、校の名所としても知られています。

県指定史跡



白上遺跡(明恵紀州道跡)

明恵上人23歳のとき、俗世を離れ修行に没頭する場として最初に選んだのが、酒原の白上山でした。海を臨む西白上と、それより奥まった山中の東白上には、明恵上人の弟子たちが明恵の足跡を讃えるために建造した卒塔婆があります。

国指定史跡



勝楽寺

湯浅党の庇護のもと大伽藍を有する大寺であったと言われており、阿弥陀如来坐像など8体の仏像が国の重要文化財に指定されています。京都・醍醐寺の金堂は、この寺のお堂を移築したものとされています。

広告

タイヤ・ホイール買取専門店
Reキャリ 和歌山
ホイールが付いていれば錆びていても曲がっていてもタイヤが裂けていてもどんな状態でも100%買い取ります。
コスモ石油 敷野幸一商店
湯浅町湯浅2319番地 [日曜日休]
☎0737-62-2733

和歌山県指定有形文化財
西山浄土宗
玉光山深専寺
和歌山県有田郡湯浅町湯浅785



広告

人と生活を考える、土木というものづくり

建設コンサルタント ユー アール エー
株式会社 URA

[本社] 有田郡有田川町大字西ヶ峯22

☎0737-22-3122

✉info@ura3122.co.jp

株式会社URA 検索



こんなとき、どうするの？

ライフサイクルINDEX

目印のマークの場合には役場に届出が必要です

戸籍の届出・各種登録は
役場へ届け出てください

赤ちゃんが
生まれたら
出生届…P21
生まれた日から
14日以内に届出

結婚したら
婚姻届…P21
届けた日から
効力

結婚
戸籍・住民登録
…P21
婚姻届…P21

生活

- 交通の援助…P30
- ゴミ…P36
- 下水道…P40
- 水道…P40
- 施設…P49

町内で住まいが
変わったら
転居届…P21
引っ越した日から
14日以内に届出

Age people
中年
各種健(検)診
…P23・P35
国民年金…P34
国民健康保険…P34
税金…P43

町内へ引っ越し
してきたとき
転入届…P21
引っ越してきた日から
14日以内に届出

町外へ引っ越し
していくとき
転出届…P21
引っ越す日の
約14日前から届出

Birth
誕生

- 出生届…P21
- 母子健康手帳…P23
- 妊婦一般検査…P24
- 国民健康保険…P34

Child Rearing
育児

- 乳幼児医療費…P24
- 予防接種…P25
- 子育て支援センター…P25
- 保育園・認定こども園…P26

Adult
成人

- 国民年金…P34
- 国民健康保険…P34

Education
教育

- 放課後児童クラブ
…P27
- 就学援助…P48
- 小学校…P48
- 中学校…P48

必要な方
印鑑登録
…P22

Senior
シニア

- 高齢者福祉…P31
- 介護保険…P32
- 国民年金…P34
- 後期高齢者医療制度…P35

家族が
亡くなったら
死亡届…P21
死亡の事実を
知った日から
7日以内に届出

緊急時

- 救急・消防…P18
- 防災…P20



あなたの笑顔 ありがとう

和歌山県公安委員会指定
有田自動車学校
有田郡有田川町明王寺112
JR藤並駅東口から徒歩約3分
TEL 0120(52)4415
TEL 0737(52)4415

移動式クレーン作業一式
有限会社 吉川クレーン
湯浅町吉川1274
TEL 0737-63-1380
FAX 0737-64-1379

明るい暮らしは緑から…

株式会社 松原園

好評の腐葉土(無料です)使って
野菜作りませんか?

植木剪定した枝葉を特殊機械で加工した
栄養分満点の腐葉土です。野菜作りや
マルチング材として御利用下さい。

くわしくは下記迄、お問い合わせの程……!!
本店 湯浅町 643-0002 和歌山県有田郡湯浅町青木247-2
TEL. (0737) 63-3309(代)

総合建設業

KENGEN CO., LTD

安全+第一

和歌山県知事許可(般)第16303号

- 一般土木工事
- 地盤調査
- 太陽光発電メンテナンス事業
- 地盤改良工事
- 各種杭打工事
- 基礎沈下修正工事

株式会社 **KENGEN**
代表取締役 守村 元康
湯浅町湯浅3254
TEL/FAX 0737-22-3337

DAISHO

湯浅町湯浅1690番地1

株式会社 ダイショウ
TEL 0737-63-2288

株式会社 ダイショウ興業
TEL 0737-63-1323

【広川事務所】
和歌山県有田郡広川町広608番地 TEL/FAX 0737-63-1115