



第3期

湯浅町まち・ひと・しごと

創生総合戦略

概要版



令和7年度～令和11年度
湯浅町

第3期湯浅町まち・ひと・しごと創生総合戦略とは

計画策定の趣旨

湯浅町（以下、「本町」という。）は、「まち・ひと・しごと創生法」に基づき、平成27年（2015年）に「湯浅町人口ビジョン」及び「湯浅町まち・ひと・しごと創生総合戦略」を策定し施策を展開してきました。その後、令和2（2020）年には「第2期湯浅町まち・ひと・しごと創生総合戦略」（以下、「第2期総合戦略」という。）を策定し、「稼ぐ地域をつくるとともに、安心して働けるようにする」「つながりを築き、新しいひとの流れをつくる」「結婚・出産・子育ての希望をかなえる」「ひとが集う、安心して暮らすことができる魅力的なまちをつくる」の4つの基本目標を掲げ、各種事業を推進し、令和4（2022）年に中間見直しを実施しました。

一方、国においては、令和4（2022）年にデジタル技術を活用して、地方の社会課題解決の鍵として「全国どこでも誰もが便利で快適に暮らせる社会」を目指すために、「第2期まち・ひと・しごと創生総合戦略」を抜本的に改訂し、令和5（2023）年度を初年度とする5か年の「デジタル田園都市国家構想総合戦略」が策定されました。

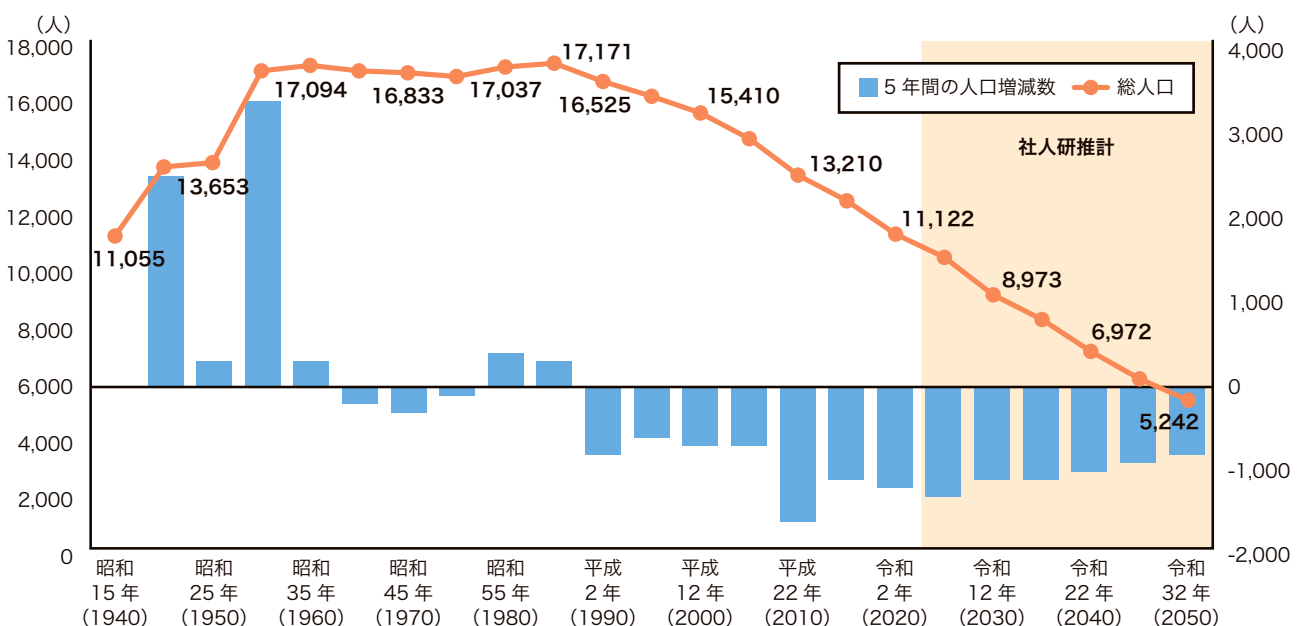
このような状況を踏まえ、本町では第2期総合戦略の取組を継承しつつ、デジタルの力を活用しながら、地方創生に向けた取組をさらに発展させていく必要があるため、第2期総合戦略を見直し、本町の強みや特徴を生かした「第3期湯浅町まち・ひと・しごと創生総合戦略」（以下、第3期総合戦略という。）を策定します。

計画期間

本計画の期間は、令和7（2025）年度から令和11（2029）年度までの5年間とします。

湯浅町の人口の現状

本町の人口をみると、昭和60（1985）年に最多となる17,171人まで増加しましたが、その後は減少に転じ、令和2（2020）年には11,122人まで減少しています。



湯浅町の目指すべき人口ビジョン

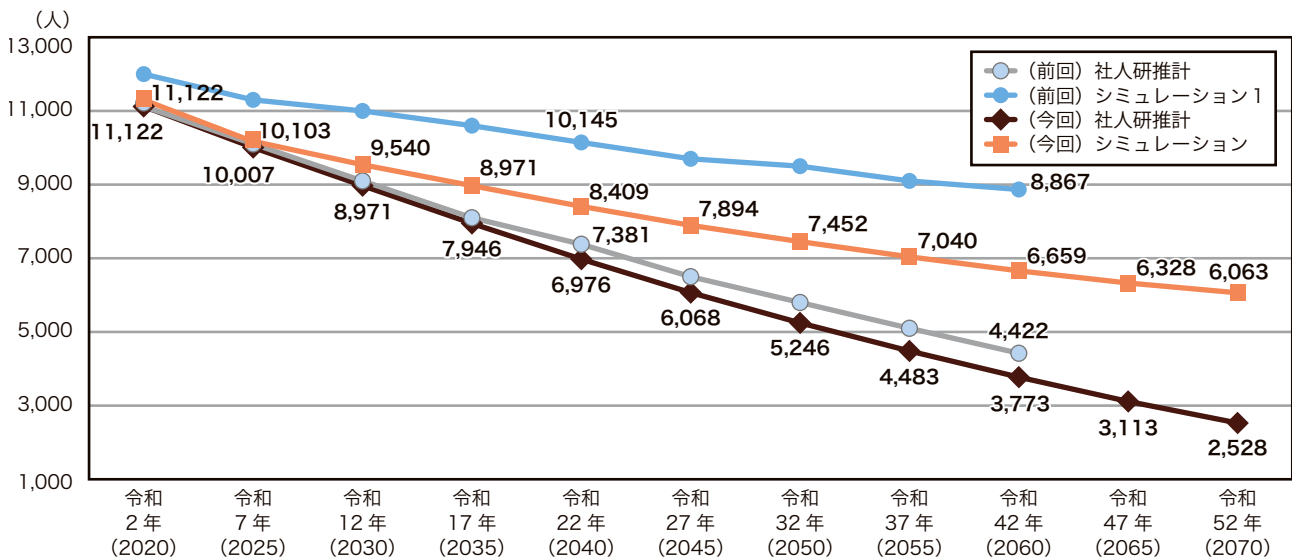
社会減

現状の純移動率を令和7（2025）年まで社人研の推計とし、令和12（2030）年までにゼロまで縮小。

自然減

直近の合計特殊出生率1.42を令和7（2025）年に1.81、令和12（2030）年に2.2まで上昇させ、徐々に減少を抑える。

この結果、本町の将来人口は令和52（2070）年に6,063人になると試算され、令和42（2060）年時点の数値を比較すると、平成27（2015）年の人口ビジョンにおける推計とした8,000人規模の数値には届かないものの、当時の社人研の人口推計値を2,000人上回る結果となっています。



総合戦略の方向性

戦略の体系

第3期総合戦略の基本目標の達成に向け、各施策を下記のように設定します。

基本目標	施策
1. 地域資源を活用した産業の発展と雇用の創出	1. 湯浅町の魅力を活用した観光振興
	2. 農・漁業等の産業の安定化・活性化
	3. 就労の支援及び企業の誘致と起業等の支援
2. 湯浅町への新たな人の流れの創出	1. 移住・定住支援の充実
	2. 都市・地域間交流の充実
3. 安心安全で魅力的なまちづくり	1. 安心安全のまちづくりの推進
	2. 快適で利便性の高い環境づくり
	3. 結婚・出産・子育ての環境づくり
	4. 誰一人取り残さない教育環境の充実

第3期総合戦略においては、デジタルの力を活用して地方創生を加速化・深化させ、「全国どこでも誰もが便利で快適に暮らせる社会」の実現を目指す必要があることから、本町においても第3期総合戦略の各取組の中で、デジタル技術の実装の可能性も踏まえて施策の展開を図ります。

総合戦略の基本的な目標について

本町の地域資源を最大限に活用しながら、定住人口や交流人口を増加させ、地域活力を高めるため、まち・ひと・しごと創生の施策を効果的に展開します。

本町においても、国・県の内容及び第2期総合戦略の評価・検証、長期総合計画等を踏まえ、地域が自ら創意工夫し、地域資源を最大限活用できるよう、第3期総合戦略の基本目標を下記のように設定し、本町の創生に向けた施策及び取組を展開します。



1 地域資源を活用した産業の発展と雇用の創出

基本的な目標に対する数値目標 (KGI)

KGI	単位	現状値	目標値 (R11)
町内事業所の従業員数	人	4,239 (R3)	4,150
町内総観光客数	万人/年	29 (R5)	40

2 湯浅町への新たな人の流れの創出

基本的な目標に対する数値目標 (KGI)

KGI	単位	現状値	目標値 (R11)
若年世代(15~24歳)の人口	人	916 (R5)	900
転入者数	人/年	252 (R5)	261

3 安心安全で魅力的なまちづくり

基本的な目標に対する数値目標 (KGI)

KGI	単位	現状値	目標値 (R11)
健康寿命	歳	男性 79.5 (R2)	男性 81.1
		女性 84.4 (R2)	女性 85.2
出生数	人/年	42 (R5)	63
子育て世代(25~49歳)の人口	人	2,531 (R5)	2,480

戦略の基本目標と具体的な施策

基本目標 1 地域資源を活用した産業の発展と雇用の創出

〈施策1〉湯浅町の魅力を活用した観光振興

【管理目標ごとの重要業績評価指標（KPI）と主な取組】

管理目標（具体的な取組）①		ふるさと納税の推進		
重要業績評価指標（KPI）	単位	現状値（R5）	目標値（R11）	関係課
ふるさと納税による寄附額	百万円	2,799	3,000	ふるさと振興課
管理目標（具体的な取組）②		歴史的資産、景観整備		
重要業績評価指標（KPI）	単位	現状値（R5）	目標値（R11）	関係課
修理・修景（重伝建地区）、歴史的建造物の修理	件 ※累計	24	40	教育委員会
管理目標（具体的な取組）③		タウンプロモーションの推進		
重要業績評価指標（KPI）	単位	現状値（R5）	目標値（R11）	関係課
湯浅町インスタグラムフォロワー数	人 ※累計	1,238	1,500	ふるさと振興課

〈施策2〉農・漁業等の産業の安定化・活性化

【管理目標ごとの重要業績評価指標（KPI）と主な取組】

管理目標（具体的な取組）①		農・漁業の新規就業者の確保		
重要業績評価指標（KPI）	単位	現状値（R5）	目標値（R11）	関係課
農・漁業の新規就業者数	人 ※累計	13 11（農業） 2（漁業）	30 25（農業） 5（漁業）	産業建設課
管理目標（具体的な取組）②		担い手農家への農地集積		
重要業績評価指標（KPI）	単位	現状値（R5）	目標値（R11）	関係課
耕地面積に対する担い手への集積率	% ※累計	65.9	69.0	産業建設課
管理目標（具体的な取組）③		湯浅ブランドの知名度向上		
重要業績評価指標（KPI）	単位	現状値（R5）	目標値（R11）	関係課
湯浅ブランドPR	回 / 年	9	10	ふるさと振興課

〈施策3〉就労の支援及び企業の誘致と起業等の支援

【管理目標ごとの重要業績評価指標（KPI）と主な取組】

管理目標（具体的な取組）①		企業調査・誘致の推進		
重要業績評価指標（KPI）	単位	現状値（R5）	目標値（R11）	関係課
起業または企業の進出件数	件 / 年	5	10	政策企画課 ふるさと振興課

基本目標 2 湯浅町への新たな人の流れの創出



〈施策1〉移住・定住支援の充実

【管理目標ごとの重要業績評価指標（KPI）と主な取組】

管理目標（具体的な取組）①		受入体制及び情報発信の充実		
重要業績評価指標（KPI）	単位	現状値（R5）	目標値（R11）	関係課
移住者数	人 ※累計	2	5	ふるさと振興課

管理目標（具体的な取組）②		定住促進		
重要業績評価指標（KPI）	単位	現状値（R5）	目標値（R11）	関係課
定住促進奨励金支給件数	件 / 年	17	20	産業建設課

〈施策2〉都市・地域間交流の充実

【管理目標ごとの重要業績評価指標（KPI）と主な取組】

管理目標（具体的な取組）①		次世代を担う人材によるまちづくり		
重要業績評価指標（KPI）	単位	現状値（R5）	目標値（R11）	関係課
地域や活動団体等との連携事業数	事業 ※累計	2	10	政策企画課 ふるさと振興課

管理目標（具体的な取組）②		地域における支え合いの推進		
重要業績評価指標（KPI）	単位	現状値（R5）	目標値（R11）	関係課
認知症サポーター数	人 ※累計	464	1,000	福祉課

管理目標（具体的な取組）③		広域連携の促進		
重要業績評価指標（KPI）	単位	現状値（R5）	目標値（R11）	関係課
広域観光事業	件 / 年	13	15	ふるさと振興課

基本目標 3 安心安全で魅力的なまちづくり



〈施策1〉安心安全のまちづくりの推進

【管理目標ごとの重要業績評価指標（KPI）と主な取組】

管理目標（具体的な取組）①		生涯にわたる健康の維持増進		
重要業績評価指標（KPI）	単位	現状値（R5）	目標値（R11）	関係課
特定健診受診率	% / 年	34.5	60.0	健康推進課

管理目標（具体的な取組）②		地域安全対策の推進		
重要業績評価指標（KPI）	単位	現状値（R5）	目標値（R11）	関係課
防犯カメラ設置台数	台 ※累計	85	100	総務課

管理目標（具体的な取組）③		出前講座開講回数		
重要業績評価指標（KPI）	単位	現状値（R5）	目標値（R11）	関係課
防災出前講座開講回数	回 ※累計	36	50	総務課

管理目標（具体的な取組）④		災害時避難行動要支援者個別計画策定		
重要業績評価指標（KPI）	単位	現状値（R5）	目標値（R11）	関係課
災害時避難行動要支援者個別計画の策定進捗率	地区 ※累計	3	24	総務課

管理目標（具体的な取組）⑤		危機管理体制の充実		
重要業績評価指標（KPI）	単位	現状値（R5）	目標値（R11）	関係課
町内津波避難訓練参加者数	人 ※累計	1,050	4,000	総務課

管理目標（具体的な取組）⑥		災害時における伝達方法の充実		
重要業績評価指標（KPI）	単位	現状値（R5）	目標値（R11）	関係課
ゆあさポートダウンロード数	件 ※累計	0	6,000	総務課

〈施策2〉 快適で利便性の高い環境づくり

【管理目標ごとの重要業績評価指標（KPI）と主な取組】

管理目標（具体的な取組）①		空き家対策の推進		
重要業績評価指標（KPI）	単位	現状値（R5）	目標値（R11）	関係課
老朽危険空き家の除却件数	件 ※累計	113	233	産業建設課

管理目標（具体的な取組）②		空き家バンク制度の活用		
重要業績評価指標（KPI）	単位	現状値（R5）	目標値（R11）	関係課
空き家バンク制度に登録した物件の利活用数	件 ※累計	0	3	ふるさと振興課

管理目標（具体的な取組）③		JR 湯浅駅乗降客		
重要業績評価指標（KPI）	単位	現状値（R5）	目標値（R11）	関係課
くろしお乗客数	人 / 日	44	100	政策企画課 ふるさと振興課

管理目標（具体的な取組）④		交通利便性の向上		
重要業績評価指標（KPI）	単位	現状値（R5）	目標値（R11）	関係課
レンタサイクル貸出数	人 / 年	1,199	1,500	ふるさと振興課

管理目標（具体的な取組）⑤		循環型社会の推進		
重要業績評価指標（KPI）	単位	現状値（R5）	目標値（R11）	関係課
1人あたりのごみの平均排出量	g / 日	665	645	住民生活課

〈施策3〉 結婚・出産・子育ての環境づくり

【管理目標ごとの重要業績評価指標（KPI）と主な取組】

管理目標（具体的な取組）①		5歳児健診		
重要業績評価指標（KPI）	単位	現状値（R5）	目標値（R11）	関係課
5歳児健診受診率	% / 年	100	100	健康推進課

管理目標（具体的な取組）②		結婚等に伴う新生活支援		
重要業績評価指標（KPI）	単位	現状値（R5）	目標値（R11）	関係課
結婚・パートナーシップにおける新生活支援事業補助金支給件数	件 / 年	12	15	政策企画課

〈施策4〉誰一人取り残さない教育環境の充実

【管理目標ごとの重要業績評価指標（KPI）と主な取組】

管理目標（具体的な取組）①		協働的な学びと情報活用		
重要業績評価指標（KPI）	単位	現状値（R5）	目標値（R11）	関係課
一人1台タブレット端末の利用促進（「毎日使っている」児童生徒の割合）	% / 年	45	100	教育委員会

管理目標（具体的な取組）②		豊かな心と健やかな体の育成		
重要業績評価指標（KPI）	単位	現状値（R5）	目標値（R11）	関係課
全小中学校におけるふるさと教育の実施	校 / 年	5	5	教育委員会

推進体制及び進行管理

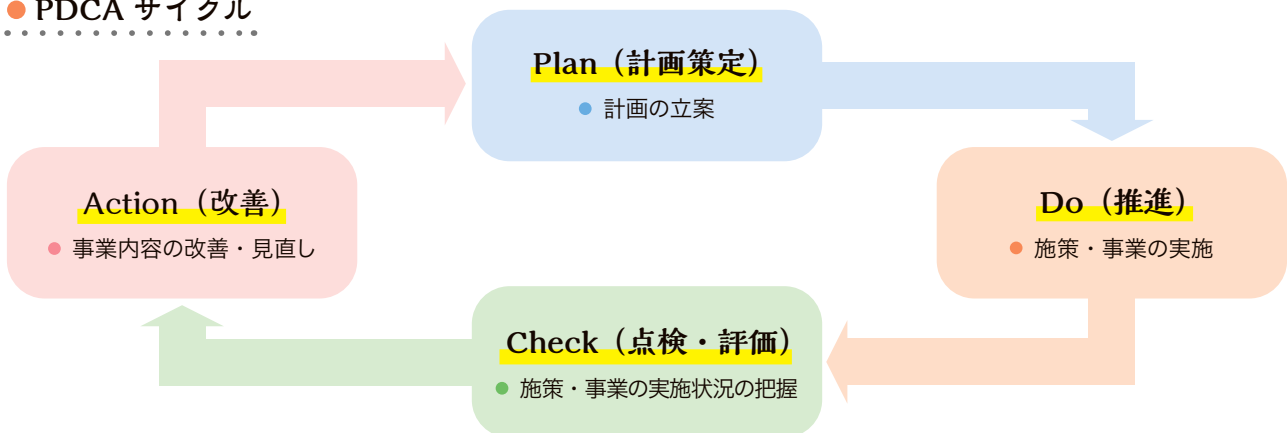
計画の推進体制

総合戦略の着実な推進を図るため、毎年度評価・検証を踏まえ、「基本的な目標に対する数値目標（KGI）」及び「管理目標と重要業績評価指標（KPI）」を設定します。また、湯浅町まち・ひと・しごと創生推進会議や各種団体などとの協議の実施により、外部の知見を活用した成果検証と、今後の施策展開についての意見聴取を行います。

総合戦略の進行管理

総合戦略は、住民、地域、各種団体、企業、行政などが協働して推進する計画であり、計画（Plan）、実行（Do）、評価（Check）、改善（Action）の各過程で町全体が関わる体制を構築し、高い実効性を確保することが必要となります。総合戦略の進行管理では、施策の効果を客観的に検証できる指標として設定した、重要業績評価指標（KPI）の達成状況や施策の推進状況等を把握し、毎年度検証を行った上で、PDCAサイクルを導入して実施し、必要に応じて総合戦略の改定を実施します。

● PDCA サイクル



第3期湯浅町まち・ひと・しごと創生総合戦略【概要版】 令和7（2025）年3月

湯浅町 政策企画課

〒643-0002 和歌山県有田郡湯浅町青木 668-1

TEL : 0737-63-2525 (代表) FAX : 0737-63-3791 E-mail : kikaku@town.yuasa.lg.jp